

ส่วนที่ ๒

ยุทธศาสตร์องค์กรปกครองส่วนท้องถิ่น

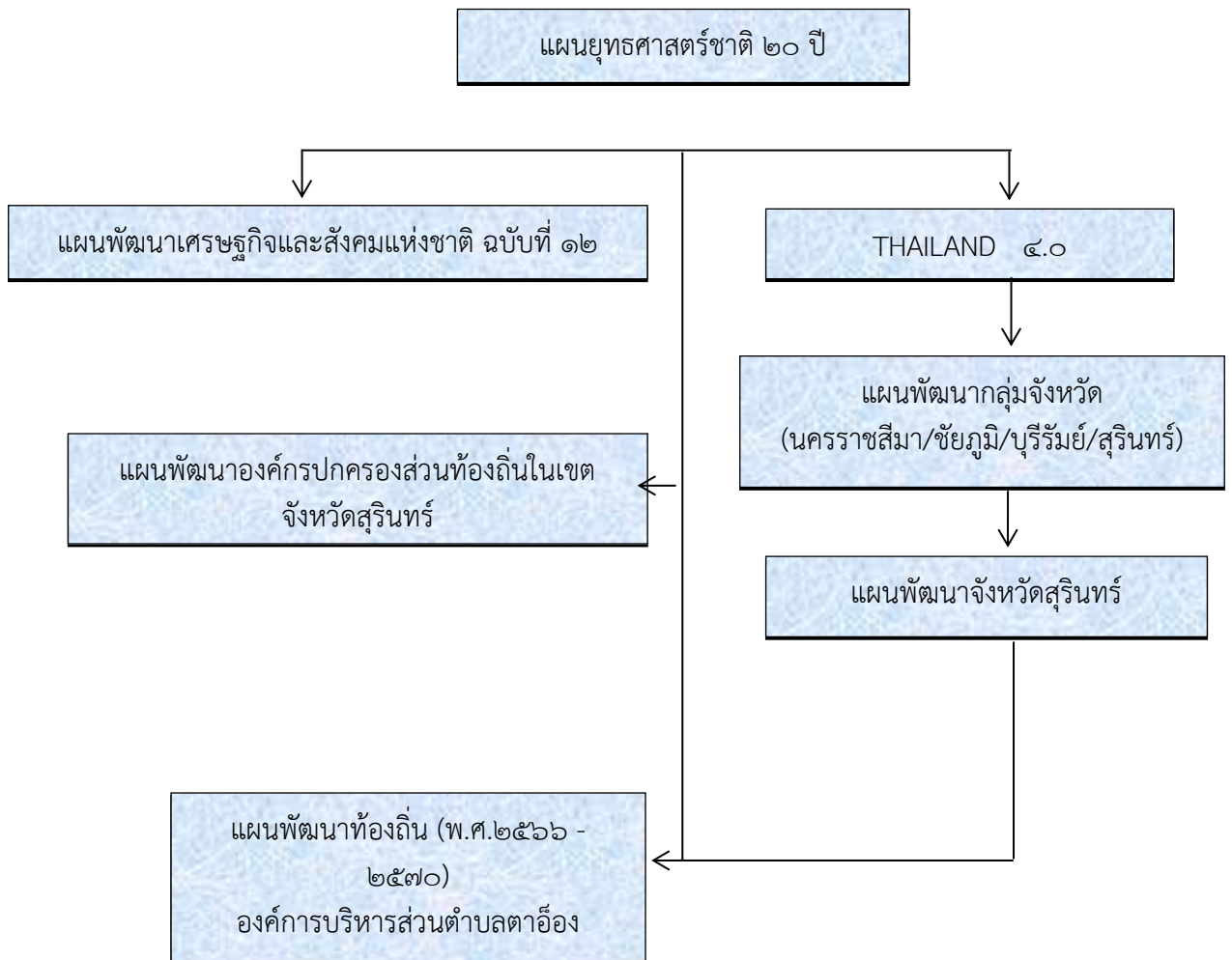
ส่วนที่ ๒

ยุทธศาสตร์องค์กรปกครองส่วนท้องถิ่น

๑. ความสัมพันธ์ระหว่างแผนพัฒนาระดับมหภาค

“แผนพัฒนาท้องถิ่น” หมายความว่า แผนพัฒนาท้องถิ่นขององค์กรปกครองส่วนท้องถิ่นที่กำหนดวิสัยทัศน์ ประเด็นยุทธศาสตร์ เป้าประสงค์ ตัวชี้วัด ค่าเป้าหมาย และกลยุทธ์ โดยสอดคล้อง กับแผนพัฒนาจังหวัด ยุทธศาสตร์การพัฒนาขององค์กรปกครองส่วนท้องถิ่นในเขตจังหวัด แผนพัฒนาอำเภอ แผนพัฒนาตำบล และแผนพัฒนาหมู่บ้านหรือแผนชุมชน อันมีลักษณะเป็นการกำหนดรายละเอียดแผนงาน โครงการพัฒนา ที่จัดทำขึ้นสำหรับปีงบประมาณแต่ละปี ซึ่งมีความต่อเนื่องและเป็นแผนก้าวหน้าและให้หมายความรวมถึงการเพิ่มเติมหรือเปลี่ยนแปลง โดยต้องสัมพันธ์สอดคล้องกับแผนพัฒนาระดับต่าง ๆ ได้แก่ แผนยุทธศาสตร์ชาติ แผนพัฒนาเศรษฐกิจและสังคมแห่งชาติ แผนพัฒนาภูมิภาค/จังหวัด/จังหวัด แผนยุทธศาสตร์ การพัฒนาองค์กรปกครองส่วนท้องถิ่นในเขตจังหวัดโดยแสดงความสัมพันธ์ระหว่างแผนพัฒนาระดับต่างๆ กับแผนพัฒนาท้องถิ่น (พ.ศ. ๒๕๖๖ - ๒๕๗๐) ขององค์การบริหารส่วนตำบลตาอ้ออง ดังนี้

แผนภาพที่ ๑ แสดงความสัมพันธ์ระหว่างแผนพัฒนาระดับมหภาคกับแผนพัฒนาท้องถิ่น



๑.๑ แผนยุทธศาสตร์ชาติ ๒๐ ปี (พ.ศ. ๒๕๖๑ - ๒๕๘๐)

โดยที่รัฐธรรมนูญแห่งราชอาณาจักรไทย มาตรา ๖๕ กำหนดให้รัฐพึงจัดให้มียุทธศาสตร์ชาติ เป็นเป้าหมายการพัฒนาประเทศอย่างยั่งยืน ตามหลักธรรมาภิบาลเพื่อใช้เป็นกรอบในการจัดทำแผนต่างๆ ให้ สอดคล้องและบูรณาการกันเพื่อให้เกิดเป็นพลังผลักดันร่วมกันไปสู่เป้าหมายดังกล่าว โดยให้เป็นไปตาม ที่กำหนด ในกฎหมายว่าด้วยการจัดทำยุทธศาสตร์ชาติ และต่อมาได้มีการตราพระราชบัญญัติการจัดทำยุทธศาสตร์ชาติ พ.ศ. ๒๕๖๐ มีผลบังคับใช้เมื่อวันที่ ๑ สิงหาคม ๒๕๖๐ โดยกำหนดให้มีการแต่งตั้งคณะกรรมการยุทธศาสตร์ชาติ เพื่อ รับผิดชอบในการจัดทำร่างยุทธศาสตร์ชาติ กำหนดวิธีการการมีส่วนร่วมของประชาชน ในการจัดทำร่าง ยุทธศาสตร์ชาติ ในการติดตาม การตรวจสอบ และการประเมินผล รวมทั้งกำหนดมาตรการส่งเสริมและสนับสนุน ให้ประชาชนทุกภาคส่วนดำเนินการให้สอดคล้องกับยุทธศาสตร์ชาติ

เพื่อให้เป็นไปตามที่กำหนดในพระราชบัญญัติการจัดทำ ยุทธศาสตร์ชาติ พ.ศ. ๒๕๖๐ คณะกรรมการยุทธศาสตร์ชาติได้แต่งตั้งคณะกรรมการจัดทำยุทธศาสตร์ชาติด้านต่างๆ รวม ๖ คณะ อัน ประกอบด้วย คณะกรรมการจัดทำยุทธศาสตร์ชาติด้านความมั่นคง คณะกรรมการจัดทำยุทธศาสตร์ชาติ ด้านการ สร้างความสามารถในการแข่งขัน คณะกรรมการจัดทำยุทธศาสตร์ชาติด้านการพัฒนาและเสริมสร้างศักยภาพ ทรัพยากรมนุษย์ คณะกรรมการจัดทำยุทธศาสตร์ชาติด้านการสร้างโอกาสและความเสมอภาค ทางสังคม คณะกรรมการจัดทำยุทธศาสตร์ชาติด้านการสร้างการเติบโตบนคุณภาพชีวิตที่เป็นมิตรต่อสิ่งแวดล้อม และ คณะกรรมการจัดทำยุทธศาสตร์ชาติด้านการปรับสมดุลและพัฒนาระบบการบริหารจัดการภาครัฐ เพื่อ รับผิดชอบในการดำเนินการจัดทำร่างยุทธศาสตร์ชาติให้เป็นไปตามหลักเกณฑ์ วิธีการ และเงื่อนไขที่กำหนด ตลอดจนได้จัดให้มีการรับฟังความคิดเห็นของประชาชนและหน่วยงานของรัฐที่เกี่ยวข้องอย่างกว้างขวาง เพื่อ ประกอบการพิจารณาจัดทำร่างยุทธศาสตร์ชาติตามที่กฎหมายกำหนดแล้ว

ยุทธศาสตร์ชาติ ๒๐ ปี (พ.ศ. ๒๕๖๑-๒๕๘๐) เป็นยุทธศาสตร์ชาติฉบับแรกของประเทศไทย ตามรัฐธรรมนูญแห่งราชอาณาจักรไทย ซึ่งจะต้องนำไปสู่การปฏิบัติเพื่อให้ประเทศไทยบรรลุวิสัยทัศน์ “ประเทศไทยมีความมั่นคง มั่งคั่ง ยั่งยืน เป็นประเทศพัฒนาแล้ว ด้วยการพัฒนาตามหลักปรัชญาของเศรษฐกิจพอเพียง” ภายในช่วงเวลาดังกล่าว เพื่อความสุขของคนไทยทุกคน

สถานการณ์ แนวโน้ม วิสัยทัศน์ และเป้าหมายในการพัฒนาประเทศ

๑. บทนำ

การพัฒนาประเทศไทยนับตั้งแต่แผนพัฒนาเศรษฐกิจและสังคมแห่งชาติ ฉบับที่ ๑ เป็นต้นมาได้ส่งผลให้ประเทศมีการพัฒนาในทุกมิติ ทั้งในด้านเศรษฐกิจที่ประเทศไทยได้รับการยกระดับ เป็นประเทศ ในกลุ่มบนของกลุ่มประเทศระดับรายได้ปานกลาง ในด้านสังคมที่มีการพัฒนาคุณภาพชีวิต ของประชาชนส่งผล ให้ประเทศไทยหลุดพ้นจากการเป็นประเทศยากจน และในด้านสิ่งแวดล้อมที่ประเทศไทย มีข้อได้เปรียบในความ หลากหลายเชิงนิเวศ อย่างไรก็ตาม ประเทศไทยยังมีความท้าทายต่อการพัฒนาที่สำคัญ อาทิ อัตราการขยายตัว ทางเศรษฐกิจในปี ๒๕๖๐ ที่ร้อยละ ๓.๙ ถือว่าอยู่ในระดับต่ำกว่าศักยภาพ เมื่อเทียบกับร้อยละ ๖.๐ ต่อไปใน ช่วงเวลาเกือบ ๖ ทศวรรษที่ผ่านมา โดยมีสาเหตุหลักจากการชะลอตัวของการลงทุนภายในประเทศและ สถานการณ์เศรษฐกิจโลกที่ยังไม่ฟื้นตัวได้เต็มที่โครงสร้างเศรษฐกิจไทยที่ยังไม่สามารถขับเคลื่อนด้วยนวัตกรรมได้

อย่างเต็มประสิทธิภาพภาคบริการและภาคเกษตรมีผลิตภาพการผลิตในระดับต่ำ ขาดการนำเทคโนโลยีเข้ามาเพิ่มประสิทธิภาพในการผลิต ประกอบกับแรงงานไทยยังมีปัญหาเรื่องคุณภาพและสมรรถนะที่ไม่สอดคล้องกับความต้องการในการขับเคลื่อนการพัฒนาของประเทศ

นอกจากนั้น ศักยภาพและคุณภาพของประชากรไทยทุกช่วงวัยยังคงเป็นปัจจัยท้าทายสำคัญต่อการพัฒนาประเทศ แม้ว่าการเข้าถึงระบบบริการสาธารณะ การศึกษา บริการสาธารณสุข โครงสร้างพื้นฐานต่างๆ และการคุ้มครองทางสังคมอื่น ๆ ของคนไทยมีความครอบคลุมเพิ่มมากขึ้น แต่ยังคงมีปัญหา เรื่องคุณภาพการให้บริการที่มีมาตรฐานแตกต่างกันระหว่างพื้นที่ ซึ่งเป็นหนึ่งในสาเหตุหลักที่ทำให้ประเทศไทยยังคงมีปัญหาความเหลื่อมล้ำในหลายมิติ ขณะที่ปัญหาด้านความยากจนยังคงเป็นประเด็นท้าทายในการยกระดับการพัฒนาประเทศให้ประชาชนมีรายได้สูงขึ้นและแก้ปัญหาความเหลื่อมล้ำอย่างยั่งยืน ขณะเดียวกันการวาง กลยุทธ์ระยะยาวในการฟื้นฟู การใช้ และการรักษาทรัพยากรอย่างบูรณาการเพื่อการพัฒนาประเทศที่ผ่านมา ยังขาดความชัดเจน ส่งผลให้ทรัพยากรธรรมชาติและสิ่งแวดล้อมของประเทศยังมีปัญหาการใช้อย่างสิ้นเปลืองและเสื่อมโทรมลงอย่างรวดเร็ว

ทั้งนี้ ปัญหาดังกล่าวข้างต้นมีสาเหตุส่วนหนึ่งมาจากประสิทธิภาพการบริหารจัดการภาครัฐ การพัฒนาประเทศขาดความต่อเนื่องและความยืดหยุ่นในการตอบสนองต่อความต้องการและปัญหาของประชาชน ขณะที่ความมั่นคงภายในประเทศยังมีหลายประเด็นที่ต้องเสริมสร้างให้เกิดความเข้มแข็ง ลดความขัดแย้งทางความคิดและอุดมการณ์ที่มีรากฐานมาจากความเหลื่อมล้ำ ความไม่เสมอภาค การขาดความเชื่อมั่น ในกระบวนการยุติธรรม และปัญหาการขาดเสถียรภาพทางการเมืองตลอดจนส่งเสริมคนในชาติให้ยึดมั่นสถาบันหลักเป็นศูนย์รวมจิตใจให้เกิดความรักและความสามัคคี

ในขณะเดียวกัน การเปลี่ยนแปลงโครงสร้างประชากรที่มีสัดส่วนประชากรวัยแรงงาน และวัยเด็กที่ลดลงและประชากรสูงอายุที่เพิ่มขึ้นอย่างต่อเนื่อง จะเป็นปัจจัยเสี่ยงสำคัญที่จะทำให้การพัฒนาประเทศในมิติต่าง ๆ มีความท้าทายมากขึ้น ทั้งในส่วนของเสถียรภาพทางการเงินการคลังของประเทศในการ จัดสวัสดิการเพื่อดูแลผู้สูงอายุที่เพิ่มสูงขึ้น การลงทุนและการออม การเจริญเติบโตทางเศรษฐกิจของประเทศ ความมั่นคงทางสังคม การบริหารจัดการทรัพยากรธรรมชาติอย่างยั่งยืนซึ่งจะเป็นประเด็นท้าทายต่อการขับเคลื่อนประเทศไปสู่การเป็นประเทศพัฒนาแล้ว

๒. ปัจจัยและแนวโน้มที่คาดว่าจะส่งผลต่อการพัฒนาประเทศ

แม้ว่าประเทศไทยจะมีตำแหน่งที่ตั้งที่สามารถเป็นศูนย์กลางในการเชื่อมโยงในภูมิภาค และเป็นประตูสู่เอเชีย แต่การที่มีอาณาเขตติดกับประเทศเพื่อนบ้านหลายประเทศ ทำให้ปัญหาด้านเขตแดน กับประเทศเพื่อนบ้านยังคงเป็นความท้าทายด้านความมั่นคงในอนาคต นอกจากนี้ ประเทศไทยยังคงต้อง ให้ความสำคัญกับปัญหาด้านความมั่นคงอื่น ๆ ที่มีความซับซ้อน ละเอียดอ่อน และมีความเชื่อมโยงกันหลายมิติ ที่อาจเป็นประเด็นท้าทายต่อการสร้างบรรยากาศความไว้วางใจระหว่างรัฐกับประชาชนและระหว่างประชาชนกับประชาชน ซึ่งรวมถึงการสร้างสามัคคีของคนในชาติที่จะนำไปสู่การแก้ปัญหาความขัดแย้งระหว่าง กลุ่มประชากรไทยที่มีแนวคิดและความเชื่อที่แตกต่างกันอย่างยั่งยืนนอกจากนี้ การขยายอิทธิพลและการเพิ่มบทบาทของประเทศมหาอำนาจ ที่อาจก่อให้เกิดการเปลี่ยนแปลงไปสู่ระบบหลายขั้วอำนาจ หรือเกิดการย้ายขั้วอำนาจทาง

เศรษฐกิจ ซึ่งอาจส่งผลกระทบต่อเสถียรภาพทางเศรษฐกิจของประเทศในอนาคต ขณะที่องค์กรที่ไม่ใช่รัฐ องค์กรการระหว่างประเทศ และบริษัทข้ามชาติ จะมีบทบาทมากขึ้นในการกำหนดกฎ ระเบียบ ทิศทางความสัมพันธ์ และมาตรฐานสากลต่างๆ ทั้งในด้านความมั่นคง และเศรษฐกิจ รวมทั้งการรวมกลุ่มเศรษฐกิจและการเปิดเสรีในภูมิภาคที่น่าไปสู่ความเชื่อมโยงในทุกระบบ อาจก่อให้เกิดความเสี่ยงด้านอาชญากรรมข้ามชาติและเศรษฐกิจนอกระบบ รวมทั้งปัญหาเสพติด การค้ามนุษย์ และการลักลอบเข้าเมือง

ในทางกลับกัน ความเปลี่ยนแปลงจากโลกาภิวัตน์และความก้าวหน้าทางวิทยาศาสตร์และเทคโนโลยีที่ได้รับการพัฒนาอย่างก้าวกระโดดจะก่อให้เกิดนวัตกรรมอย่างพลิกผัน อาทิ เทคโนโลยีปัญญาประดิษฐ์ อินเทอร์เน็ตในทุกสิ่ง การวิเคราะห์ข้อมูลขนาดใหญ่ หุ่นยนต์และโดรน เทคโนโลยีพันธุกรรมสมัยใหม่ และเทคโนโลยีทางการเงิน ซึ่งตัวอย่างแนวโน้มการพัฒนาเทคโนโลยีอย่างก้าวกระโดดเหล่านี้ คาดว่า จะเป็นปัจจัยสนับสนุนหลักที่ช่วยทำให้เศรษฐกิจโลกและเศรษฐกิจไทยมีแนวโน้มที่จะกลับมาขยายตัวได้เข้มแข็งขึ้น แนวโน้มสำคัญที่จำเป็นต้องมีการติดตามอย่างใกล้ชิด อาทิการรวมกลุ่มทางการค้าและการลงทุนที่จะมีความหลากหลายเพิ่มมากขึ้น การแข่งขันที่คาดว่าจะรุนแรงขึ้นในการเพิ่มผลิตภาพและสร้างความหลากหลายของสินค้าและบริการที่ตอบโจทย์รูปแบบชีวิตใหม่ๆ

นอกจากนั้น ประเทศไทยคาดว่าจะเข้าสู่การเป็นสังคมสูงวัยระดับสุดยอดในปี ๒๕๗๔จะก่อให้เกิดโอกาสใหม่ๆ ในการตอบสนองความต้องการของกลุ่มผู้บริโภคนสูงวัยที่มีสัดส่วนเพิ่มขึ้นอย่างต่อเนื่อง รวมทั้งการคาดการณ์ว่าครอบครัวไทยจะมีขนาดเล็กลงและมีรูปแบบที่หลากหลายมากขึ้นประชากรในประเทศไทยจะมีช่วงอายุที่แตกต่างกันและจะมีกลุ่มคนช่วงอายุใหม่ๆ เพิ่มขึ้น ซึ่งจะส่งผลต่อทัศนคติและพฤติกรรมที่ต่างกักัน ดังนั้น การเตรียมความพร้อมของประชากรให้มีคุณภาพและการนำเทคโนโลยีที่เหมาะสมมาใช้ในการผลิตและการบริการของประเทศจะเป็นความท้าทายสำคัญในระยะต่อไป

ในขณะเดียวกัน โครงสร้างประชากรที่เข้าสู่สังคมสูงวัย อาจทำให้เกิดความต้องการแรงงานต่างชาติเพิ่มมากขึ้นเพื่อทดแทนจำนวนแรงงานไทยที่ลดลง ซึ่งปัจจัยด้านการเปิดเสรีในภูมิภาคและความก้าวหน้าของการพัฒนาระบบคมนาคมขนส่งในภูมิภาคจะทำให้การเคลื่อนย้ายแรงงานและการย้ายถิ่นมีความสะดวกมากขึ้น และเป็นปัจจัยสำคัญที่จะทำให้เกิดการเคลื่อนย้ายประชากรเข้าออกประเทศเพิ่มมากขึ้น โดยเฉพาะในกลุ่มประชากรที่มีศักยภาพซึ่งมีแนวโน้มในการเคลื่อนย้ายไปเรียนหรือทำงานในทั่วทุกมุมโลกสูงขึ้น ทั้งนี้ การย้ายถิ่นส่วนใหญ่มีวัตถุประสงค์เพื่อแสวงหาโอกาสทางเศรษฐกิจที่ดีขึ้น จึงอาจจะเป็นไปได้ที่ประเทศไทยจะยังคงเป็นประเทศผู้รับของประชากรจากประเทศเพื่อนบ้านขณะที่ประชากรไทยโดยเฉพาะแรงงานทักษะอาจมีแรงจูงใจในการย้ายถิ่นไปยังประเทศที่มีระดับการพัฒนาที่ดีกว่า อาจทำให้การแย่งชิงแรงงานมีความรุนแรงมากขึ้น ซึ่งจะยิ่งทำให้เกิดความเสี่ยงต่อการเจริญเติบโตทางเศรษฐกิจและการเปลี่ยนแปลงของบริบทสังคมไทย

นอกจากนี้ ผลกระทบจากการเปลี่ยนแปลงสภาพภูมิอากาศคาดว่าจะมีความรุนแรงมากขึ้นทั้งในเชิงความผันผวน ความถี่ และขอบเขตที่กว้างขวางมากขึ้น ซึ่งจะสร้างความเสียหายต่อชีวิตและทรัพย์สิน ระบบโครงสร้างพื้นฐานที่จำเป็น ตลอดจนระบบผลิตทางการเกษตรที่สัมพันธ์ต่อเนื่งกับความมั่นคงด้านอาหารและน้ำ ขณะที่ระบบนิเวศต่างๆ มีแนวโน้มเสื่อมโทรมลง และมีความเป็นไปได้ค่อนข้างสูงในการสูญเสียความสามารถในการรองรับความต้องการของมนุษย์ได้อย่างมีประสิทธิภาพอย่างไรก็ดี ระดับความรุนแรงของ

ผลกระทบอันเกิดจากการเปลี่ยนแปลงภูมิอากาศโลกและความเสื่อมโทรมของระบบนิเวศต่างๆ ดังกล่าวที่แต่ละประเทศจะต้องเผชิญจะมีความแตกต่างกัน ทำให้การเป็นสังคมสีเขียวการรักษาและบริหารจัดการทรัพยากรธรรมชาติและสิ่งแวดล้อมอย่างบูรณาการจะได้รับความสำคัญและความสนใจจากนานาประเทศรวมทั้งประเทศไทยเพิ่มมากขึ้น พลังงานทดแทนและพลังงานทางเลือกรวมถึงการสร้างสมดุลความมั่นคงด้านพลังงานและอาหารมีแนวโน้มที่จะมีความสำคัญเพิ่มมากขึ้นกฎระเบียบและข้อตกลงด้านสิ่งแวดล้อมจะมีความเข้มข้นและเข้มงวดขึ้น โดยกรอบการพัฒนาตามข้อตกลงระหว่างประเทศต่างๆ ที่สำคัญ เช่น เป้าหมายการพัฒนาที่ยั่งยืนและบันทึกความตกลงปารีสจะได้รับการนำไปปฏิบัติอย่างจริงจังมากยิ่งขึ้น

แนวโน้มเหล่านี้จะก่อให้เกิดความท้าทายต่อการพัฒนาประเทศในหลายมิติ ทั้งในส่วนของการทำงานและอาชีพ สาขาการผลิตและบริการใหม่ๆ ความมั่นคงของประเทศอันเกิดจากภัยคุกคามและความเสี่ยงด้านอื่นๆ ที่ซับซ้อนขึ้น อาชญากรรมไซเบอร์ รูปแบบการก่อสงครามที่ใช้เทคโนโลยี เป็นเครื่องมือ การเคลื่อนย้ายอย่างเสรีและรวดเร็วของผู้คน เงินทุน ข้อมูลข่าวสาร องค์กรความรู้ เทคโนโลยีและสินค้าและบริการ การปรับตัวต่อการเปลี่ยนแปลงสภาพภูมิอากาศที่รวดเร็วและคาดการณ์ได้ยากการเกิดขึ้นของโรคระบาด และโรคอุบัติใหม่ที่จะส่งผลให้การเฝ้าระวังด้านการสาธารณสุขในประเทศมีความสำคัญมากขึ้น อาจนำไปสู่ปัญหาความเหลื่อมล้ำที่ทวีความรุนแรงมากขึ้นได้ หากไม่มีมาตรการที่มีประสิทธิภาพในการป้องกันและรองรับผลกระทบต่างๆ ที่คาดว่าจะเกิดขึ้น ซึ่งรวมถึงการเตรียมความพร้อมเพื่อรองรับการเปลี่ยนแปลงทางเทคโนโลยีและนวัตกรรมแบบพลิกผันที่จะเกิดขึ้นอย่างรวดเร็วโดยเฉพาะอย่างยิ่งหากการเข้าถึงเทคโนโลยี

โครงสร้างพื้นฐาน และองค์ความรู้สมัยใหม่มีระดับความแตกต่างกันระหว่างกลุ่มประชากรต่างๆ โดยการเปลี่ยนแปลงทางเทคโนโลยีและนวัตกรรมดังกล่าวจะส่งผลต่อทั้งการทำงานและอาชีพที่จะมีรูปแบบและลักษณะงานที่เปลี่ยนไป มีความต้องการแรงงานที่มีสมรรถนะสูงเพิ่มมากขึ้น หลายอาชีพอาจหายไปจากตลาดงานในปัจจุบันและบางอาชีพจะถูกทดแทนด้วยระบบอัตโนมัติโดยเฉพาะอาชีพที่ต้องการทักษะระดับต่ำ ก่อให้เกิดความเสี่ยงต่อความมั่นคงและคุณภาพชีวิตของประชาชนที่ปรับตัวไม่ทันหรือขาดความรู้และทักษะที่ทันกับยุคสมัยที่เปลี่ยนแปลงไปกระแสโลกาภิวัตน์ที่จะทำให้เกิดการพัฒนาขยายความเป็นเมือง วิถีชีวิตที่เปลี่ยนไปอย่างรวดเร็วรวมทั้งการเปลี่ยนแปลงทางสภาพภูมิอากาศที่อาจจะมีผลกระทบรุนแรงมากยิ่งขึ้น ซึ่งปัจจัยทั้งหมดดังกล่าวจะส่งผลให้ปัญหาความยากจนและความเหลื่อมล้ำของประเทศมีความซับซ้อนมากยิ่งขึ้น

จากปัจจัยและแนวโน้มที่คาดว่าจะส่งผลต่อการขับเคลื่อนการพัฒนาประเทศในมิติต่างๆ ข้างต้น เห็นได้ว่าบริบทและสภาพแวดล้อมทั้งภายในและภายนอกประเทศมีแนวโน้มที่จะเปลี่ยนแปลงอย่างรวดเร็ว มีพลวัตสูง และมีความซับซ้อนหลากหลายมิติ ซึ่งจะส่งผลต่ออนาคตการพัฒนาประเทศอย่างมาก ดังนั้น การพัฒนาประเทศจึงจำเป็นต้องมียุทธศาสตร์การพัฒนาที่ครอบคลุมทุกมิติและทุกด้านการพัฒนาที่เกี่ยวข้อง มีความร่วมมือในลักษณะประชารัฐจากภาคส่วนต่างๆ ในรูปแบบของหุ้นส่วนการพัฒนาที่เป็นการดำเนินงานอย่างบูรณาการ เนื่องจากทุกมิติการพัฒนามีความเกี่ยวข้องซึ่งกันและกัน โดยประเทศไทยจำเป็นต้องมีทรัพยากรมนุษย์ที่มีคุณภาพ มีความรู้ สมรรถนะ และทักษะที่สอดคล้องกับการเปลี่ยนแปลงต่างๆ สามารถรู้เท่าทันและปรับตัวให้สามารถดำเนินชีวิตได้อย่างมีความสุข มีอาชีพที่มั่นคง สร้างรายได้ ท่ามกลางความเปลี่ยนแปลง กฎเกณฑ์และกติกาใหม่ๆ และมาตรฐานที่สูงขึ้น โดยเฉพาะในโลกที่มีการเปลี่ยนแปลงอย่างรวดเร็วซึ่งจำเป็นต้องมี

การพัฒนาาระบบและปัจจัยส่งเสริมต่าง ๆ ที่เกี่ยวข้องไปพร้อมกัน ทั้งในส่วนของระบบการเรียนการสอน และการพัฒนาทักษะฝีมือที่สอดคล้องกันกับการพัฒนาของคนในแต่ละช่วงวัย ระบบบริการสาธารณะ โครงสร้างพื้นฐาน รวมทั้งการให้ความสำคัญกับการส่งเสริมเทคโนโลยีและนวัตกรรม เพื่อให้ประเทศไทยสามารถยกระดับเป็นเจ้าของเทคโนโลยีและนวัตกรรมก้าวหน้าโลก จากการต่อยอดการพัฒนาบนพื้นฐานนโยบายไทยแลนด์ ๔.๐ ส่งผลให้เกิดการสร้างห่วงโซ่มูลค่าทางเศรษฐกิจในทั้งภาคอุตสาหกรรม ภาคเกษตรและภาคบริการ กระจายผลประโยชน์จากการพัฒนา ลดปัญหาความเหลื่อมล้ำ และนำไปสู่การเสริมสร้างคุณภาพชีวิตของประชาชนทุกภาคส่วน

นอกจากนี้ ประเทศไทยต้องให้ความสำคัญกับการสร้างสมดุลความมั่นคงด้านพลังงาน และอาหาร การรักษาไว้ซึ่งความหลากหลายเชิงนิเวศ การส่งเสริมการดำเนินชีวิตและธุรกิจ และการพัฒนาและขยายความเป็นเมืองที่เติบโตอย่างต่อเนื่องที่เป็นมิตรต่อสิ่งแวดล้อม พร้อมกับการมีข้อกำหนดของรูปแบบและกฎเกณฑ์ที่เกี่ยวข้องเนื่องกับลักษณะการใช้พื้นที่ที่ชัดเจน ขณะที่การพัฒนาโครงสร้างพื้นฐานและระบบโลจิสติกส์ กฎหมาย ระบบภาษีต้องมีกลยุทธ์การพัฒนาที่สามารถอำนวยความสะดวกและส่งเสริมให้ประเทศมีศักยภาพการแข่งขันที่สูงขึ้น และสามารถชี้จุดแข็งในเรื่องตำแหน่งที่ตั้งทางภูมิศาสตร์ของประเทศให้เกิดประโยชน์ต่อการพัฒนาประเทศมากขึ้น รวมทั้งให้ความสำคัญของการรวมกลุ่มความร่วมมือกับนานาประเทศ ในระดับภูมิภาคและระดับโลก เพื่อกระชับและสร้างสัมพันธ์ไมตรี เสริมสร้างความสัมพันธ์ทางการทูต ซึ่งจะก่อให้เกิดการสร้างพลังทางเศรษฐกิจและรักษาความมั่นคงของประเทศ โดยจำเป็นต้องสร้างความพร้อมในการ ที่จะยกระดับมาตรฐานและมีการปฏิบัติให้เป็นไปตามระเบียบกติกาสากลในด้านต่างๆ ขณะเดียวกันประเทศไทยจำเป็นต้องเร่งให้มีการปฏิรูประบบราชการและการเมืองเพื่อให้เกิดการบริหารราชการที่ดีและมีเสถียรภาพทางการเมือง มีการส่งเสริมคนในชาติให้ยึดมั่นสถาบันหลักเป็นศูนย์รวมจิตใจเพื่อให้เกิดความรักความสามัคคี และลดความขัดแย้งภายในประเทศ โดยที่นโยบายการพัฒนาต่างๆ จำเป็นต้องคำนึงถึงความสอดคล้องกับโครงสร้างและลักษณะพฤติกรรมของประชากรที่อาจจะมีความแตกต่างจากปัจจุบันมากขึ้น

ดังนั้น ภายใต้เงื่อนไขโครงสร้างประชากร โครงสร้างเศรษฐกิจ สภาพสังคม สภาพภูมิอากาศสิ่งแวดล้อม และปัจจัยการพัฒนาต่างๆ ที่เกี่ยวข้อง ส่งผลให้ประเทศไทยจำเป็นต้องมีการวางแผนการพัฒนาที่รอบคอบและครอบคลุม อย่างไรก็ตาม หลายประเด็นพัฒนาเป็นเรื่องที่ต้องใช้ระยะเวลาในการดำเนินงาน เพื่อให้เกิดการปรับตัวซึ่งจะต้องหยั่งรากลึกลงไปถึงการเปลี่ยนแปลงในเชิงโครงสร้างการขับเคลื่อนการพัฒนาให้ประเทศเจริญก้าวหน้าไปในอนาคตจึงจำเป็นต้องกำหนดวิสัยทัศน์ในระยะยาวที่ต้องบรรลุ พร้อมทั้งแนวยุทธศาสตร์หลักในด้านต่างๆ เพื่อเป็นกรอบในการขับเคลื่อนการพัฒนาอย่างบูรณาการบนพื้นฐานประชารัฐเพื่อยกระดับจุดแข็งและจุดเด่นของประเทศ และปรับปรุงแก้ไขจุดอ่อนและจุดด้อยต่าง ๆ อย่างเป็นระบบ โดยยุทธศาสตร์ชาติจะเป็นเป้าหมายใหญ่ในการขับเคลื่อนประเทศ และถ่ายทอดไปสู่แผนในระดับอื่น ๆ เพื่อนำไปสู่การปฏิบัติทั้งในระดับยุทธศาสตร์ ภารกิจและพื้นที่ ซึ่งรวมถึงพื้นที่พิเศษต่างๆ อาทิ เขตเศรษฐกิจพิเศษชายแดน เขตพัฒนาพิเศษภาคตะวันออกเพื่อให้การพัฒนาประเทศสามารถดำเนินการได้อย่างมั่นคง มั่งคั่ง และ ยั่งยืน

๓. วิสัยทัศน์ประเทศไทย

“ประเทศไทยมีความมั่นคง มั่งคั่ง ยั่งยืน เป็นประเทศพัฒนาแล้ว ด้วยการพัฒนาตามหลักปรัชญาของเศรษฐกิจพอเพียง” หรือเป็นคติพจน์ประจำชาติว่า “มั่นคง มั่งคั่ง ยั่งยืน” เพื่อสนองตอบต่อผลประโยชน์แห่งชาติ อันได้แก่ การมีเอกราช อธิปไตย การดำรงอยู่อย่างมั่นคง และยั่งยืนของสถาบันหลักของชาติ และประชาชนจากภัยคุกคามทุกรูปแบบ การอยู่ร่วมกันในชาติอย่างสันติสุขเป็นปึกแผ่น มีความมั่นคงทางสังคม ท่ามกลางพหุสังคมและการมีเกียรติและศักดิ์ศรีของความเป็นมนุษย์ความเจริญเติบโตของชาติความเป็นธรรมและความอยู่ดีมีสุขของประชาชน ความยั่งยืนของฐานทรัพยากรธรรมชาติสิ่งแวดล้อมความมั่นคงทางพลังงานและอาหาร ความสามารถในการรักษาผลประโยชน์ของชาติภายใต้การเปลี่ยนแปลงของสถานะแวดล้อมระหว่างประเทศ และการอยู่ร่วมกันอย่างสันติประสานสอดคล้องกันด้านความมั่นคงในประชาคมอาเซียนและประชาคมโลกอย่างมีเกียรติและศักดิ์ศรี

ความมั่นคง หมายถึง การมีความมั่นคงปลอดภัยจากภัยและการเปลี่ยนแปลงทั้งภายในประเทศและภายนอกประเทศในทุกระดับ ทั้งระดับประเทศ สังคม ชุมชน ครัวเรือน และปัจเจกบุคคล และมีความมั่นคงในทุกมิติ ทั้งมิติทางการทหาร เศรษฐกิจ สังคม สิ่งแวดล้อม และการเมือง เช่น ประเทศมีความมั่นคงในเอกราชและอธิปไตย มีการปกครองระบอบประชาธิปไตยที่มีพระมหากษัตริย์ทรงเป็นประมุข สถาบันชาติ ศาสนา พระมหากษัตริย์มีความเข้มแข็งเป็นศูนย์กลางและเป็นที่ยึดเหนี่ยวจิตใจของประชาชน มีระบบการเมืองที่มั่นคงเป็นกลไกที่นำไปสู่การบริหารประเทศที่ต่อเนื่องและโปร่งใสตามหลักธรรมาภิบาล สังคมมีความปรองดองและความสามัคคี สามารถผนึกกำลังเพื่อพัฒนาประเทศ ชุมชนมีความเข้มแข็ง ครอบครัวมีความอบอุ่น ประชาชนมีความมั่นคงในชีวิต มีงานและรายได้ที่มั่นคงพอเพียงกับการดำรงชีวิต มีการออมสำหรับวัยเกษียณ ความมั่นคงของอาหาร พลังงาน และน้ำ มีที่อยู่อาศัยและความปลอดภัยในชีวิตทรัพย์สิน

ความมั่งคั่ง หมายถึง ประเทศไทยมีการขยายตัวของเศรษฐกิจอย่างต่อเนื่องและมีความยั่งยืนจนเข้าสู่กลุ่มประเทศรายได้สูง ความเหลื่อมล้ำของการพัฒนาลดลง ประชากรมีความอยู่ดีมีสุขได้รับผลประโยชน์จากการพัฒนาอย่างเท่าเทียมกันมากขึ้น และมีการพัฒนาอย่างทั่วถึงทุกภาคส่วนมีคุณภาพชีวิต ตามมาตรฐานขององค์การสหประชาชาติ ไม่มีประชาชนที่อยู่ในภาวะความยากจนเศรษฐกิจในประเทศมีความเข้มแข็ง ขณะเดียวกันต้องมีความสามารถในการแข่งขันกับประเทศต่างๆทั้งในตลาดโลกและตลาดภายในประเทศเพื่อให้สามารถสร้างรายได้ทั้งจากภายในและภายนอกประเทศตลอดจนมีการสร้างฐานเศรษฐกิจและสังคมแห่งอนาคต เพื่อให้สอดคล้องกับบริบทการพัฒนาที่เปลี่ยนแปลงไป และประเทศไทยมีบทบาทที่สำคัญในเวทีโลก และมีความสัมพันธ์ทางเศรษฐกิจและการค้าอย่างแน่นแฟ้นกับประเทศในภูมิภาคเอเชีย เป็นจุดสำคัญของการเชื่อมโยงในภูมิภาค ทั้งการคมนาคมขนส่ง การผลิต การค้า การลงทุน และการทำธุรกิจ เพื่อให้เป็นพลังในการพัฒนา นอกจากนี้ยังมีความสมบูรณ์ในทุนที่จะสามารถสร้างการพัฒนาต่อเนื่องไปได้ ได้แก่ ทุนมนุษย์ ทุนทางปัญญา ทุนทางการเงิน ทุนที่เป็นเครื่องมือเครื่องจักร ทุนทางสังคม และทุนทรัพยากรธรรมชาติและสิ่งแวดล้อม

ความยั่งยืน หมายถึง การพัฒนาที่สามารถสร้างความเจริญ รายได้ และคุณภาพชีวิตของประชาชนให้เพิ่มขึ้นอย่างต่อเนื่อง ซึ่งเป็นการเจริญเติบโตของเศรษฐกิจที่อยู่บนหลักการใช้ การรักษาและการฟื้นฟูฐานทรัพยากรธรรมชาติอย่างยั่งยืน ไม่ใช่ทรัพยากรธรรมชาติจนเกินพอดี ไม่สร้างมลภาวะต่อสิ่งแวดล้อมจนเกินความสามารถในการรองรับและเยียวยาของระบบนิเวศ การผลิตและการบริโภคเป็นมิตรกับสิ่งแวดล้อม และสอดคล้องกับเป้าหมายการพัฒนาที่ยั่งยืน ทรัพยากรธรรมชาติมีความอุดมสมบูรณ์มากขึ้นและสิ่งแวดล้อมมีคุณภาพดีขึ้น คนมีความรับผิดชอบต่อสังคม มีความเอื้ออาทร เสียสละเพื่อผลประโยชน์ส่วนรวม รัฐบาลมีนโยบายที่มุ่งประโยชน์ส่วนรวมอย่างยั่งยืนและให้ความสำคัญกับการมีส่วนร่วมของประชาชน และทุกภาคส่วนในสังคม ยึดถือและปฏิบัติตามหลักปรัชญาของเศรษฐกิจพอเพียงเพื่อการพัฒนาอย่างสมดุลมีเสถียรภาพ และยั่งยืน

โดยมีเป้าหมายการพัฒนาประเทศ คือ **“ประเทศชาติมั่นคง ประชาชนมีความสุข เศรษฐกิจพัฒนาอย่างต่อเนื่อง สังคมเป็นธรรม ฐานทรัพยากรธรรมชาติยั่งยืน”** โดยยกระดับศักยภาพของประเทศในหลากหลายมิติ พัฒนาคนในทุกมิติและในทุกช่วงวัยให้เป็นคนดี เก่ง และมีคุณภาพ สร้างโอกาสและความเสมอภาคทางสังคม สร้างการเติบโตบนคุณภาพชีวิตที่เป็นมิตรกับสิ่งแวดล้อม และมีภาครัฐของประชาชนเพื่อประชาชนและประโยชน์ส่วนรวม โดยการประเมินผลการพัฒนาตามยุทธศาสตร์ชาติ ประกอบด้วย

- ๑) ความอยู่ดีมีสุขของคนไทยและสังคมไทย
- ๒) ชีตความสามารถในการแข่งขัน การพัฒนาเศรษฐกิจ และการกระจายรายได้
- ๓) การพัฒนาทรัพยากรมนุษย์ของประเทศ
- ๔) ความเท่าเทียมและความเสมอภาคของสังคม
- ๕) ความหลากหลายทางชีวภาพ คุณภาพสิ่งแวดล้อม และความยั่งยืนของทรัพยากรธรรมชาติ
- ๖) ประสิทธิภาพการบริหารจัดการและการเข้าถึงการให้บริการของภาครัฐ

๔. ประเด็นยุทธศาสตร์ชาติ

๔.๑ ยุทธศาสตร์ชาติด้านความมั่นคง

- (๑) การรักษาความสงบภายในประเทศ
- (๒) การป้องกันและแก้ไขปัญหามีผลกระทบต่อความมั่นคง
- (๓) การพัฒนาศักยภาพของประเทศให้พร้อมเผชิญภัยคุกคามที่กระทบต่อความมั่นคงของชาติ
- (๔) การบูรณาการความร่วมมือด้านความมั่นคงกับอาเซียนและนานาชาติ รวมถึงองค์กรภาครัฐและที่มีใช้ภาครัฐ
- (๕) การพัฒนากลไกการบริหารจัดการความมั่นคงแบบองค์รวม

๔.๒ ยุทธศาสตร์ชาติด้านการสร้างความสามารถในการแข่งขัน

- (๑) การเกษตรสร้างมูลค่า
- (๒) อุตสาหกรรมและบริการแห่งอนาคต
- (๓) สร้างความหลากหลายด้านการท่องเที่ยว

(๔) โครงสร้างพื้นฐาน เชื่อมไทย เชื่อมโลก

(๕) พัฒนาเศรษฐกิจบนพื้นฐานผู้ประกอบการยุคใหม่

๔.๓ ยุทธศาสตร์ชาติด้านการพัฒนาและเสริมสร้างศักยภาพทรัพยากรมนุษย์

(๑) การปรับเปลี่ยนค่านิยมและวัฒนธรรม

(๒) การพัฒนาศักยภาพคนตลอดช่วงชีวิต

(๓) ปฏิรูปกระบวนการเรียนรู้ที่ตอบสนองต่อการเปลี่ยนแปลงในศตวรรษที่

๒๑

(๔) การตระหนักถึงพหุปัญญาของมนุษย์ที่หลากหลาย

(๕) การเสริมสร้างให้คนไทยมีสุขภาวะที่ดี

(๖) การสร้างสภาพแวดล้อมที่เอื้อต่อการพัฒนาและเสริมสร้างศักยภาพ
ทรัพยากรมนุษย์

(๗) การเสริมสร้างศักยภาพการกีฬาในการสร้างคุณค่าทางสังคมและพัฒนา
ประเทศ

๔.๔ ยุทธศาสตร์ชาติด้านการสร้างโอกาสและความเสมอภาคทางสังคม

(๑) การลดความเหลื่อมล้ำ สร้างความเป็นธรรมในทุกมิติ

(๒) การกระจายศูนย์กลางความเจริญทางเศรษฐกิจ สังคม และเทคโนโลยี

(๓) การเสริมสร้างพลังทางสังคม

(๔) การเพิ่มขีดความสามารถของชุมชนท้องถิ่นในการพัฒนา การพึ่งตนเองและ
การจัดการตนเอง

**๔.๕ ยุทธศาสตร์ชาติด้านการสร้างการเติบโตบนคุณภาพชีวิตที่เป็นมิตรกับ
สิ่งแวดล้อม**

(๑) สร้างการเติบโตอย่างยั่งยืนบนสังคมเศรษฐกิจสีเขียว

(๒) สร้างการเติบโตอย่างยั่งยืนบนสังคมเศรษฐกิจภาคทะเล

(๓) สร้างการเติบโตอย่างยั่งยืนบนสังคมที่เป็นมิตรต่อสภาพภูมิอากาศ

(๔) พัฒนาพื้นที่เมือง ชนบท เกษตรกรรมและอุตสาหกรรมเชิงนิเวศ มุ่งเน้น
ความเป็นเมืองที่เติบโตอย่างต่อเนื่อง

(๕) พัฒนาความมั่นคงน้ำ พลังงาน และเกษตรที่เป็นมิตรต่อสิ่งแวดล้อม

(๖) ยกระดับกระบวนการทัศน์เพื่อกำหนดอนาคตประเทศ

๔.๖ ยุทธศาสตร์ชาติด้านการปรับสมดุลและพัฒนาระบบการบริหารจัดการภาครัฐ

(๑) ภาครัฐที่ยึดประชาชนเป็นศูนย์กลาง ตอบสนองความต้องการ และ
ให้บริการอย่างสะดวกรวดเร็ว โปร่งใส

- (๒) ภาครัฐบริหารงานแบบบูรณาการโดยมียุทธศาสตร์ชาติเป็นเป้าหมายและเชื่อมโยงการพัฒนาในทุกระดับ ทุกประเด็น ทุกภารกิจ และทุกพื้นที่
- (๓) ภาครัฐมีขนาดเล็กลง เหมาะสมกับภารกิจ ส่งเสริมให้ประชาชนและทุกภาคส่วนมีส่วนร่วมในการพัฒนาประเทศ
- (๔) ภาครัฐมีความทันสมัย
- (๕) บุคลากรภาครัฐเป็นคนดีและเก่ง ยึดหลักคุณธรรม จริยธรรม มีจิตสำนึก มีความสามารถสูง มุ่งมั่น และเป็นมืออาชีพ
- (๖) ภาครัฐมีความโปร่งใส ปลอดการทุจริตและประพฤติมิชอบ
- (๗) กฎหมายมีความสอดคล้องเหมาะสมกับบริบทต่าง ๆ และมีเท่าที่จำเป็น
- (๘) กระบวนการยุติธรรมเคารพสิทธิมนุษยชนและปฏิบัติต่อประชาชนโดยเสมอภาค

๑.๒ แผนพัฒนาเศรษฐกิจและสังคมแห่งชาติ ฉบับที่ ๑๒ (พ.ศ. ๒๕๖๐ - ๒๕๖๔)

วิสัยทัศน์

“ประเทศไทยมีความมั่นคง มั่งคั่ง ยั่งยืน เป็นประเทศพัฒนาแล้ว ด้วยการพัฒนาตามหลักปรัชญาของเศรษฐกิจพอเพียง” หรือเป็นคติพจน์ประจำชาติว่า “มั่นคง มั่งคั่ง ยั่งยืน

เป้าหมายการพัฒนาประเทศ

เป้าหมายและแนวทางการพัฒนาในช่วงแผนพัฒนาฯ ฉบับที่ ๑๒

กำหนดเป้าหมายในด้านต่างๆ ในช่วงเวลา ๕ ปีโดยคำนึงถึงการดำเนินการต่อยอดต่อไป แผนพัฒนาฯ ฉบับที่ ๑๓ ๑๔ และ ๑๕ เพื่อให้เกิดผลสัมฤทธิ์ตามเป้าหมายยุทธศาสตร์ชาติ ๒๐ ปี และในขณะเดียวกันแผนพัฒนาฯ ฉบับนี้จัดทำเป้าหมายและตัวชี้วัดในรายละเอียดมากกว่าในแผนพัฒนาฯ ฉบับที่ผ่านมา เพื่อให้กำกับและเชื่อมโยงกับการกำหนดเป้าหมายในแผนระดับรองและแผนปฏิบัติการต่างๆ ได้ชัดเจนขึ้น โดยการจัดสรรงบประมาณและแผนปฏิบัติการต่างๆ ต้องแสดงให้เห็นถึงการเชื่อมโยงจากเป้าหมายที่เป็นผลสัมฤทธิ์ ผลลัพธ์หลักๆ กับผลผลิตในระดับแผนงานและโครงการได้โดยเฉพาะอย่างยิ่งในแต่ละกลุ่มบูรณาการของการจัดสรรงบประมาณ รวมถึงความเชื่อมโยงถึงตัวชี้วัดผลการดำเนินงานของภาครัฐ ทั้งนี้ แผนพัฒนาฯ ฉบับที่ ๑๒ ได้ตั้งเป้าหมายในมิติหลักๆ ประกอบด้วย

๑. การหลุดพ้นจากกับดักประเทศรายได้ปานกลางสู่รายได้สูง

(๑) เศรษฐกิจขยายตัวเฉลี่ยไม่ต่ำกว่าร้อยละ ๕.๐

(๒) ผลิตภัณฑ์มวลรวมในประเทศต่อหัว (GDP Per Capita) และรายได้ประชาชาติต่อหัว (GNP Per Capita) ณ สิ้นแผนพัฒนาฯ ฉบับที่ ๑๒ ในปี ๒๕๖๔ เพิ่มขึ้นเป็น ๓๐๗,๐๕๑ บาท (๙,๓๒๕ ดอลลาร์สหรัฐ) และ ๓๐๑,๑๙๙ บาท (๘,๘๕๙ ดอลลาร์ สหรัฐ) ต่อคนต่อปี

(๓) ผลผลิตภาพการผลิตเพิ่มขึ้นไม่ต่ำกว่าเฉลี่ยร้อยละ ๒.๕ ต่อปี

(๔) การลงทุนรวมขยายตัวไม่ต่ำกว่าเฉลี่ยร้อยละ ๘.๐ (การลงทุนขยายตัวของการลงทุนภาครัฐไม่ต่ำกว่าร้อยละ ๑๐.๐ และการลงทุนของภาคเอกชนขยายตัวไม่ต่ำกว่าเฉลี่ยร้อยละ ๗.๕ ในขณะที่ปริมาณการส่งออกขยายตัวเฉลี่ยไม่ต่ำกว่าร้อยละ ๔.๐ ต่อปี)

๒. การพัฒนาศักยภาพคนให้สนับสนุนการเจริญเติบโตของประเทศและการสร้างสังคมสูงวัยอย่างมีคุณภาพ

(๑) ประชาชนทุกช่วงวัยมีความมั่นคงทางด้านเศรษฐกิจและสังคม (SocioEconomic Security) และมีคุณภาพชีวิตที่ดีขึ้น

(๒) การศึกษาและการเรียนรู้ได้รับการพัฒนาคุณภาพ

(๓) สถาบันทางสังคมมีความเข้มแข็งเป็นฐานรากที่เอื้อต่อการพัฒนาคน

๓. การลดความเหลื่อมล้ำในสังคม

(๑) การกระจายรายได้มีความเท่าเทียมกันมากขึ้น

(๒) บริการทางสังคมมีคุณภาพและมีการกระจายอย่างทั่วถึง

๔. การสร้างการเจริญเติบโตทางเศรษฐกิจและสังคมที่เป็นมิตรกับสิ่งแวดล้อม

(๑) รักษาความมั่นคงของฐานทรัพยากร สร้างสมดุลระหว่างการอนุรักษ์และการใช้ประโยชน์อย่างยั่งยืนและเป็นธรรม

(๒) ขับเคลื่อนประเทศสู่เศรษฐกิจและสังคมที่เป็นมิตรต่อสิ่งแวดล้อม

(๓) เพิ่มขีดความสามารถในการรับมือภัยพิบัติและการเปลี่ยนแปลงสภาพภูมิอากาศ

(๔) เพิ่มประสิทธิภาพและเสริมสร้างธรรมาภิบาลในการบริหารจัดการทรัพยากรธรรมชาติและสิ่งแวดล้อม

(๕) มีการบริหารจัดการน้ำให้สมดุลระหว่างการอุปสงค์และอุปทานของน้ำ

๕. การบริหารราชการแผ่นดินที่มีประสิทธิภาพ

(๑) การบริหารงานภาครัฐที่โปร่งใส เป็นธรรม มีประสิทธิภาพ และมีส่วนร่วม

(๒) ขจัดการทุจริตคอร์รัปชัน

(๓) มีการกระจายอำนาจที่เหมาะสม

กรอบยุทธศาสตร์แผนพัฒนาเศรษฐกิจและสังคมแห่งชาติ ฉบับที่ ๑๒ ประกอบด้วย ๑๐ ยุทธศาสตร์หลัก ดังนี้

๑. ยุทธศาสตร์การเสริมสร้างและพัฒนาศักยภาพทุนมนุษย์

แนวทางการพัฒนา

(๑) ปรับเปลี่ยนค่านิยมคนไทยให้มีคุณธรรม จริยธรรม มีวินัย จิตสาธารณะ และพฤติกรรมที่พึงประสงค์

(๒) พัฒนาศักยภาพคนให้มีทักษะความรู้ และความสามารถในการดำรงชีวิตอย่างมีคุณค่า

(๓) ยกกระดับคุณภาพการศึกษาและการเรียนรู้ตลอดชีวิต

(๔) ลดปัจจัยเสี่ยงด้านสุขภาพและให้ทุกภาคส่วนคำนึงถึงผลกระทบต่อสุขภาพ

- (๕) เพิ่มประสิทธิภาพการบริหารจัดการระบบสุขภาพภาครัฐและปรับระบบการเงินการคลังด้านสุขภาพ
- (๖) พัฒนาระบบการดูแลสร้างสภาพแวดล้อมที่เหมาะสมกับสังคมสูงวัย
- (๗) ผลักดันให้สถาบันทางสังคมมีส่วนร่วมพัฒนาประเทศอย่างเข้มแข็ง

๒. ยุทธศาสตร์การสร้างความเป็นธรรมลดความเหลื่อมล้ำในสังคม

แนวทางการพัฒนา

- (๑) เพิ่มโอกาสให้กับกลุ่มเปราะบางประชากรร้อยละ ๔๐ ที่มีรายได้ต่ำสุดให้สามารถเข้าถึงบริการที่มีคุณภาพของรัฐ และมีอาชีพ
- (๒) กระจายการให้บริการภาครัฐทั้งด้านการศึกษา สาธารณสุข และสวัสดิการที่มีคุณภาพให้ครอบคลุมและทั่วถึง
- (๓) เสริมสร้างศักยภาพชุมชน การพัฒนาเศรษฐกิจชุมชน และการสร้างความเข้มแข็งการเงินฐานรากตามหลักปรัชญาของเศรษฐกิจพอเพียงเพื่อให้ชุมชนสามารถพึ่งพาตนเองได้ มีสิทธิในการจัดการทุน ที่ดินและทรัพยากรภายในชุมชน

๓. ยุทธศาสตร์การสร้างความเข้มแข็งทางเศรษฐกิจและแข่งขันได้อย่างยั่งยืน

แนวทางการพัฒนา

- (๑) การเสริมสร้างและพัฒนาขีดความสามารถในการแข่งขันของภาคการผลิตและบริการ

๔. ยุทธศาสตร์ด้านการเติบโตที่เป็นมิตรกับสิ่งแวดล้อมเพื่อการพัฒนาอย่างยั่งยืน

แนวทางการพัฒนา

- (๑) การรักษาฟื้นฟูทรัพยากรธรรมชาติ สร้างสมดุลของการอนุรักษ์และใช้ประโยชน์อย่างยั่งยืนและเป็นธรรม
- (๒) เพิ่มประสิทธิภาพการบริหารจัดการทรัพยากรน้ำเพื่อให้เกิดความมั่นคง สมดุล และยั่งยืน
- (๓) แก้ไขปัญหาวิกฤตสิ่งแวดล้อม
- (๔) สนับสนุนการลดการปล่อยก๊าซเรือนกระจก และเพิ่มขีดความสามารถในการปรับตัว ต่อการเปลี่ยนแปลงสภาพภูมิอากาศ

๕. ยุทธศาสตร์ด้านความมั่นคง

แนวทางการพัฒนา

- (๑) การรักษาความมั่นคงภายใน เพื่อให้เกิดความสงบในสังคมและธำรงไว้ซึ่งสถาบันหลักของชาติ

๖. ยุทธศาสตร์ด้านการเพิ่มประสิทธิภาพและธรรมาภิบาลในภาครัฐ

แนวทางการพัฒนา

- (๑) ปรับปรุงโครงสร้างหน่วยงาน บทบาท ภารกิจ และคุณภาพบุคลากรภาครัฐให้มีความโปร่งใส ทันสมัย คล่องตัว มีขนาดที่เหมาะสม เกิดความล่าช้า

- (๒) ปรับปรุงกระบวนการงบประมาณ และสร้างกลไกการติดตามตรวจสอบการเงินการคลังภาครัฐ
- (๓) เพิ่มประสิทธิภาพและยกระดับการให้บริการสาธารณะให้ได้มาตรฐานสากล
- (๔) ป้องกันและปราบปรามการทุจริตและประพฤติมิชอบ

๗. ยุทธศาสตร์ด้านการพัฒนาโครงสร้างพื้นฐานและระบบโลจิสติกส์

แนวทางการพัฒนา

- (๑) การพัฒนาโครงสร้างพื้นฐานด้านขนส่ง
- (๒) การพัฒนาด้านพลังงาน
- (๓) การพัฒนาระบบน้ำประปา

๘. ยุทธศาสตร์ด้านวิทยาศาสตร์ เทคโนโลยี การวิจัย และนวัตกรรม

แนวทางการพัฒนา

- (๑) เร่งส่งเสริมการลงทุนวิจัยและพัฒนาหลักดันสู่การใช้ประโยชน์ในเชิงพาณิชย์และเชิงสังคม

๙. ยุทธศาสตร์การพัฒนาภาคเมือง และพื้นที่เศรษฐกิจ

แนวทางการพัฒนา

- (๑) การพัฒนาภาคเพื่อพัฒนาโอกาสทางเศรษฐกิจให้กระจายตัวอย่างทั่วถึง

๑๐. ยุทธศาสตร์ด้านการต่างประเทศ ประเทศเพื่อนบ้าน และภูมิภาค

๑.๓ แผนพัฒนาภาค/แผนพัฒนากลุ่มจังหวัด/แผนพัฒนาจังหวัด

๑.๓.๑ แผนพัฒนาภาคตะวันออกเฉียงเหนือ

แผนพัฒนาภาค เป็นแผนที่ยึดกระบวนการมีส่วนร่วมของทุกภาคส่วนจากทุกจังหวัดทั้ง ๔ ภูมิภาคขึ้น เพื่อสนับสนุนจังหวัดและกลุ่มจังหวัดให้สามารถ ใช้เป็นกรอบแนวทางในการจัดทำแผนพัฒนาจังหวัด และแผนพัฒนากลุ่มจังหวัด แผนพัฒนาภาค จัดทำโดยสำนักงานพัฒนาการเศรษฐกิจและสังคมแห่งชาติ (สศช.) มีวัตถุประสงค์เพื่อให้เกิดการพัฒนาที่สมดุล ยึดแนวความคิดการพัฒนาตาม “ปรัชญาของเศรษฐกิจพอเพียง” โดยประกอบไปด้วย ยุทธศาสตร์การพัฒนาภาคเหนือ ยุทธศาสตร์การพัฒนาภาคตะวันออกเฉียงเหนือ ยุทธศาสตร์การพัฒนาภาคกลาง ยุทธศาสตร์การพัฒนาภาคใต้ซึ่งเขตเทศบาลตำบลบ้านเหลื่อมนั้นตั้งอยู่ภาคตะวันออกเฉียงเหนือ การจัดทำแผนพัฒนาท้องถิ่นสี่ปีของเทศบาลมีความสัมพันธ์กับแผนพัฒนาภาคตะวันออกเฉียงเหนือ ด้านเศรษฐกิจ ด้านการเกษตร การท่องเที่ยว การค้าการลงทุน การพัฒนาคนให้มีสุขภาพดีทั้งร่างกาย จิตใจและสติปัญญา รอบรู้ เท่าทันการเปลี่ยนแปลง สามารถดำรงชีพได้อย่างมีคุณภาพ สร้างความมั่นคงด้านอาหาร แก้ไขปัญหาความยากจน หนี้สิน และการออมของครัวเรือน มีสัมมาอาชีพที่มั่นคง สามารถพึ่งพาตนเองและดูแลครอบครัวได้อย่างอบอุ่นฟื้นฟูทรัพยากรธรรมชาติและสิ่งแวดล้อมให้สมบูรณ์ ซึ่งแผนพัฒนาภาคตะวันออกเฉียงเหนือมีรายละเอียดสรุปย่อ ดังนี้

กรอบยุทธศาสตร์การพัฒนภาค

ตามพระราชบัญญัติระเบียบบริหารราชการแผ่นดิน (ฉบับที่ ๗) พ.ศ. ๒๕๕๐ มาตรา ๕๓/๑ และ มาตรา ๕๓/๒ บัญญัติให้จังหวัดและกลุ่มจังหวัดทำแผนพัฒนาจังหวัดและแผนพัฒนากลุ่มจังหวัดให้สอดคล้องกับ แนวทางการพัฒนาเศรษฐกิจและสังคมแห่งชาติ และตอบสนองความต้องการของประชาชนในท้องถิ่น สำนักงาน พัฒนาการเศรษฐกิจและสังคมแห่งชาติ (สศช.) จึงได้จัดทำกรอบยุทธศาสตร์การพัฒนภาคที่ยึดกระบวนการมีส่วนร่วมของทุกภาคส่วนจากทุกจังหวัดทั้ง ๔ ภูมิภาคขึ้น เพื่อสนับสนุนจังหวัดและกลุ่มจังหวัดให้สามารถใช้เป็น กรอบแนวทางในการจัดทำแผนพัฒนาจังหวัดและแผนพัฒนากลุ่มจังหวัด

๑. แนวคิดและหลักการ

๑.๑ ยึดแนวคิดการพัฒนาตาม “ปรัชญาของเศรษฐกิจพอเพียง” ให้เกิดการพัฒนาที่สมดุล เป็น ธรรมและมีภูมิคุ้มกันต่อผลกระทบจากกระแสการเปลี่ยนแปลงทั้งจากภายนอกและภายในประเทศ ควบคู่ไปกับ แนวคิด “การพัฒนาแบบองค์รวม” ที่ยึด คน ผลประโยชน์ของประชาชน ภูมิสังคม ยุทธศาสตร์พระราชทาน เข้าใจ เข้าถึง และพัฒนา ยึดหลักการมีส่วนร่วมของทุกภาคภาคีการพัฒนา และหลักธรรมาภิบาล เพื่อให้สังคม สมานฉันท์และอยู่เย็นเป็นสุขร่วมกัน

๑.๒ หลักการมุ่งสร้างความเชื่อมโยงกับแผนระดับชาติต่างๆ นโยบายรัฐบาล แผนการบริหาร ราชการแผ่นดิน เพื่อสร้างโอกาสทางการพัฒนา สอดคล้องกับภูมิสังคมของพื้นที่ โดย

(๑) กำหนดรูปแบบการพัฒนาเชิงพื้นที่ของประเทศและภาค รวมถึงชุมชน

(๒) กำหนดบทบาทและยุทธศาสตร์การพัฒนภาคให้สอดคล้องกับศักยภาพและโอกาส ของพื้นที่

๒. ทิศทางการพัฒนาเชิงพื้นที่

ภายใต้กระแสโลกาภิวัตน์ที่มีการเปลี่ยนแปลงตลอดเวลา สภาพแวดล้อมภายนอกเป็นปัจจัยสำคัญ ต่อ การพัฒนาประเทศ เป็นผลให้จำเป็นต้องเตรียมการรองรับการเปลี่ยนแปลงดังกล่าวให้เหมาะสม การพัฒนา ที่ สมดุล ดังนั้นจึงกำหนดทิศทางการพัฒนาพื้นที่ของประเทศ ดังนี้

๒.๑ พัฒนาพื้นที่ในภูมิภาคต่างๆ ของประเทศให้เชื่อมโยงกับภูมิภาคเอเชียตะวันออกเฉียงใต้ เพื่อเป็นฐานการพัฒนาด้านอุตสาหกรรม การเกษตรและการแปรรูปการเกษตร และการท่องเที่ยวของภูมิภาค โดยเฉพาะ

๒.๑.๑ พัฒนาพื้นที่เชื่อมโยงทางเศรษฐกิจตามแนวตะวันออก - ตะวันตก (East West Economic Corridor) เช่น พื้นที่เขตเศรษฐกิจแม่สอด-สุโขทัย-พิษณุโลก-ขอนแก่น-มุกดาหาร แนวสะพาน เศรษฐกิจพื้นที่อรัญประเทศ-สระแก้ว-ปราจีนบุรี พื้นที่เศรษฐกิจระนอง-ชุมพร-บางสะพาน แนวสะพานเศรษฐกิจ พังงา-กระบี่-สุราษฎร์ธานี-นครศรีธรรมราช และแนวสะพานเศรษฐกิจสตูล-สงขลา

๒.๑.๒ พัฒนาพื้นที่เชื่อมโยงทางเศรษฐกิจตามแนวเหนือ-ใต้ (North South Economic Corridor) ได้แก่ แนวเศรษฐกิจเชียงใหม่-เชียงราย-พิษณุโลก-นครสวรรค์-จังหวัดปริมณฑลแนว เศรษฐกิจหนองคาย-อุดรธานี-ขอนแก่น-นครราชสีมา-จังหวัดปริมณฑล พื้นที่แหลมฉบัง-ชลบุรี-ฉะเชิงเทรา- สระแก้ว-บุรีรัมย์-มุกดาหาร

๒.๒ พัฒนาบริการพื้นฐานของชุมชนเพื่อรองรับการพัฒนาเศรษฐกิจเชื่อมโยงระหว่างประเทศ โดยเน้นพื้นที่ชุมชนตามแนวเขตเศรษฐกิจเหนือ-ใต้ และตะวันออก-ตะวันตก โดยเฉพาะชุมชนเศรษฐกิจชายแดน

๒.๓ พัฒนาระบบโลจิสติกส์และโครงข่ายคมนาคมขนส่งเพื่อสนับสนุนการเพิ่มขีดความสามารถในการแข่งขันเชิงพื้นที่ เช่น การพัฒนาระบบบรรดราง เพิ่มประสิทธิภาพการขนส่งทางน้ำ และเพิ่มประสิทธิภาพการเชื่อมโยงโครงข่ายการคมนาคมบริเวณจุดตัด เช่น พิษณุโลก และขอนแก่น

๒.๔ สร้างความมั่นคงของฐานทรัพยากรธรรมชาติและสิ่งแวดล้อม เพื่อรักษาสมดุลของระบบนิเวศให้ยั่งยืน ได้แก่ พัฒนาแหล่งน้ำให้เพียงพอต่อการเกษตร พัฒนาสิ่งแวดล้อมเมืองและแหล่งอุตสาหกรรม และการจัดให้มีการจัดการใช้ประโยชน์ที่ดินอย่างมีประสิทธิภาพ

๓. ยุทธศาสตร์การพัฒนาภาคตะวันออกเฉียงเหนือ

๓.๑ ยุทธศาสตร์การพัฒนา

(๑) เพิ่มศักยภาพการแข่งขันด้านเศรษฐกิจ โดยการยกมาตรฐานและประสิทธิภาพการผลิต การเกษตร การพัฒนาศักยภาพการประกอบการด้านอุตสาหกรรม อุตสาหกรรมบริการและการท่องเที่ยว การตั้งองค์กรร่วมภาครัฐและเอกชนระดับพื้นที่เพื่อส่งเสริมอำนวยความสะดวกด้านการค้าการลงทุน และส่งเสริมความร่วมมือทางเศรษฐกิจกับประเทศเพื่อนบ้าน

(๒) สร้างคนให้มีคุณภาพ เพื่อพัฒนาคนให้มีสุขภาพดีทั้งร่างกาย จิตใจและสติปัญญา ครอบรู้เท่าทันการเปลี่ยนแปลง สามารถดำรงชีพได้อย่างมีคุณภาพ

(๓) สร้างสังคมและเศรษฐกิจฐานรากให้เข้มแข็ง เพื่อสร้างความมั่นคงด้านอาหาร แก้ไขปัญหาความยากจน หนี้สิน และการออมของครัวเรือน มีสัมมาอาชีพที่มั่นคง สามารถพึ่งพาตนเองและดูแลครอบครัวได้อย่างอบอุ่น

(๔) พื้นฟูทรัพยากรธรรมชาติและสิ่งแวดล้อมให้สมบูรณ์ โดยเร่งอนุรักษ์และฟื้นฟูพื้นที่ป่าไม้ ให้ได้ ๑๕.๙ ล้านไร่ หรือร้อยละ ๒๕ ของพื้นที่ภาค ป้องกันการรุกพื้นที่ชุ่มน้ำ พัฒนาแหล่งน้ำและระบบชลประทาน พื้นฟูดิน ยับยั้งการแพร่กระจายดินเค็ม และเพิ่มประสิทธิภาพการจัดการโดยส่งเสริมทำเกษตรอินทรีย์

๓.๒ ทิศทางการพัฒนากลุ่มจังหวัดและจังหวัด

(๑) กลุ่มภาคตะวันออกเฉียงเหนือตอนบน ๑ ประกอบด้วยอุดรธานี หนองคาย หนองบัวลำภู และเลย) เน้นการฟื้นฟูระบบนิเวศน์เพื่อรักษาสมดุลธรรมชาติ การปรับโครงสร้างการผลิตด้านการเกษตรการส่งเสริมการค้า การลงทุนและการท่องเที่ยวเชื่อมโยงกับประเทศเพื่อนบ้าน

(๒) กลุ่มภาคตะวันออกเฉียงเหนือตอนบน ๒ ประกอบด้วย สกลนคร นครพนม และมุกดาหาร เน้นให้ความสำคัญกับความร่วมมือทางเศรษฐกิจกับประเทศเพื่อนบ้าน เพิ่มประสิทธิภาพการผลิตสินค้า การเกษตร ส่งเสริมพื้นที่ชลประทาน การทำปศุสัตว์โดยเฉพาะโคเนื้อ

(๓) กลุ่มภาคตะวันออกเฉียงเหนือตอนกลาง ประกอบด้วย ขอนแก่น กาฬสินธุ์ มหาสารคาม และร้อยเอ็ด เน้นการพัฒนาโครงสร้างพื้นฐานของเมืองรองรับการเป็นศูนย์กลางการค้าบริการ และการลงทุนของภาค การใช้ประโยชน์พื้นที่ชลประทานให้เกิดประโยชน์สูงสุด การทำการเกษตรก้าวหน้า การเตรียมการรองรับอุตสาหกรรมพลังงานทดแทน (Ethanol) ควบคู่กับการเพิ่มประสิทธิภาพการผลิต

(๔) กลุ่มภาคตะวันออกเฉียงเหนือตอนล่าง ๑ ประกอบด้วย นครราชสีมา ชัยภูมิ บุรีรัมย์ สุรินทร์ มุ่งเน้นการพัฒนาระบบชลประทานให้เต็มศักยภาพ การเตรียมการรองรับอุตสาหกรรมพลังงานทดแทน (Ethanol) พัฒนาการท่องเที่ยวทั้งการท่องเที่ยวเชิงนิเวศน์และอารยธรรมขอมด้วยการสร้างคุณค่าเพิ่ม และพัฒนาเส้นทาง

(๕) กลุ่มภาคตะวันออกเฉียงเหนือตอนล่าง ๒ ประกอบด้วย อุบลราชธานี ศรีสะเกษ ยโสธร และอำนาจเจริญ มุ่งเน้นการพัฒนาแหล่งน้ำ และระบบบริหารจัดการเพื่อแก้ไขปัญหาหน้าท่วมและขาดแคลนน้ำ การสร้างงานและรายได้จากการท่องเที่ยวให้มากขึ้น

๓.๓ โครงการที่สำคัญ (Flagship Project)

- ๑) โครงการผลิตข้าวหอมมะลิอินทรีย์ในทุ่งกุลาร้องไห้เพื่อการส่งออก
- ๒) โครงการพัฒนาเมืองมุกดาหารเป็นประตูสู่อินโดจีน
- ๓) โครงการพัฒนาเส้นทางท่องเที่ยวอารยธรรมขอม
- ๔) โครงการจัดการผลิตเอทานอลในภาคอีสาน
- ๕) โครงการยกมาตรฐานการเรียนการสอนด้วยระบบศึกษาทางไกล
- ๖) โครงการเกษตรยั่งยืนเพื่อชุมชนเข้มแข็ง
- ๗) โครงการฟื้นฟูลุ่มน้ำชีตอนบนและลุ่มน้ำมูลตอนบนแบบบูรณาการเพื่อการผลิตที่ยั่งยืน

การจัดทำแผนพัฒนาท้องถิ่นสี่ปีขององค์การบริหารส่วนตำบลมีความสัมพันธ์กับแผนพัฒนากลุ่มจังหวัดภาคตะวันออกเฉียงเหนือตอนล่าง ๑ เพื่อพัฒนาเกษตรอุตสาหกรรม พลังงานทดแทน พัฒนาแหล่งท่องเที่ยวเชิงนิเวศ อารยธรรมและไหมโดยมีรายละเอียดดังนี้

๑.๓.๒ แผนพัฒนากลุ่มจังหวัดภาคตะวันออกเฉียงเหนือตอนล่าง ๑ (นครราชสีมา ชัยภูมิ บุรีรัมย์ สุรินทร์) ระยะ ๕ ปี พ.ศ. ๒๕๖๑ - ๒๕๖๕ (ฉบับทบทวน) รอบปี พ.ศ. ๒๕๖๓

สำนักงานคณะกรรมการพัฒนาการเศรษฐกิจและสังคมแห่งชาติ (สศช.) ในฐานะฝ่ายเลขานุการ คณะกรรมการบูรณาการนโยบายพัฒนาภาค (ก.บ.ภ.) ได้แจ้งผลการประชุมคณะอนุกรรมการบูรณาการนโยบายพัฒนาภาค ด้านวิชาการ (อ.ก.บ.ภ. ด้านวิชาการ) ในการประชุมครั้งที่ ๑/๒๕๖๐ เมื่อวันที่ ๒๕ กรกฎาคม ๒๕๖๑ โดยมีรองนายกรัฐมนตรี (นายวิษณุ เครืองาม) เป็นประธาน มีมติเห็นชอบนโยบายหลักเกณฑ์และวิธีการจัดทำแผนพัฒนาจังหวัดและกลุ่มจังหวัด (พ.ศ. ๒๕๖๑ - ๒๕๖๕) แผนปฏิบัติราชการประจำปีของจังหวัดและกลุ่มจังหวัด ประจำปีงบประมาณ พ.ศ. ๒๕๖๓ และนายกรัฐมนตรี (พลเอกประยุทธ์จันทร์โอชา) เห็นชอบแนวทางการกำหนดกรอบการจัดสรรงบประมาณจังหวัดและกลุ่มจังหวัด ประจำปีงบประมาณ พ.ศ. ๒๕๖๓ ตามมติที่ประชุม อ.ก.บ.ภ. ด้านวิชาการครั้งที่ ๒/๒๕๖๑ เมื่อวันที่ ๕ กันยายน ๒๕๖๑ และเห็นชอบแนวทางการกำหนดกรอบการจัดสรรงบประมาณพัฒนาจังหวัด ซึ่งแบ่งงบประมาณเป็น ๒ ส่วน ส่วนที่ ๑ งบประมาณ

เพื่อการพัฒนาตามศักยภาพความต้องการของพื้นที่ หรือประเด็นร่วมของกลุ่มจังหวัดส่วนที่ ๒ งบประมาณ เพื่อการพัฒนาในลักษณะ Cluster หรือสนองนโยบายสำคัญของรัฐบาลเชิงพื้นที่

กลุ่มจังหวัดภาคตะวันออกเฉียงเหนือตอนล่าง ๑ จึงได้ดำเนินการทบทวนแผนพัฒนา กลุ่มจังหวัดภาคตะวันออกเฉียงเหนือตอนล่าง ๑ ระหว่างวันที่ ๒๐ - ๒๑ สิงหาคม ๒๕๖๑ โดยยึดยุทธศาสตร์ชาติ ระยะ ๒๐ ปี นโยบายรัฐบาล แผนการบริหารราชการแผ่นดิน แนวทางการพัฒนาเศรษฐกิจและสังคมแห่งชาติ ทิศทางการพัฒนาภาคยุทธศาสตร์การพัฒนาโครงสร้างพื้นฐานด้านคมนาคม แผนแม่บทจากกระทรวงที่เกี่ยวข้อง และมุ่งเน้นการทำงานแบบเครือข่ายร่วมกันทุกภาคส่วน (ภาครัฐ ภาคเอกชน ภาคประชาสังคม และสถาบันการศึกษา) เพื่อร่วมกันกำหนดทิศทางการพัฒนากลุ่มจังหวัด ฯ ทั้งด้านเศรษฐกิจ ด้านสังคมและด้านทรัพยากรธรรมชาติและสิ่งแวดล้อม เพื่อให้แผนพัฒนากลุ่มจังหวัดฯ สามารถขับเคลื่อนไปได้ด้วยดีมีประสิทธิภาพ และประสิทธิผล ซึ่งจะเป็นการเพิ่มขีดความสามารถในการแข่งขันของกลุ่มจังหวัด รวมทั้งเป็นการแก้ไขปัญหาาร่วมกันของกลุ่มจังหวัด ให้เหมาะสมกับโอกาสและศักยภาพของกลุ่มจังหวัด และนำไปสู่การกระตุ้นให้เกิดการลงทุนของภาคเอกชนและสร้างรายได้ให้กลุ่มจังหวัด

แผนพัฒนากลุ่มจังหวัดภาคตะวันออกเฉียงเหนือตอนล่าง ๑ ระยะ ๕ ปี (พ.ศ.๒๕๖๑ - ๒๕๖๕) ฉบับทบทวน ปี พ.ศ. ๒๕๖๓ ฉบับนี้ ได้รับความเห็นชอบจากคณะกรรมการบริหารงานกลุ่มจังหวัดแบบบูรณาการ (ก.บ.ก.) ภาคตะวันออกเฉียงเหนือตอนล่าง ๑ ในคราวประชุม ครั้งที่ ๘/๒๕๖๑ เมื่อวันที่ ๒๑ ธันวาคม ๒๕๖๐ โดยสรุปประเด็นสำคัญ ดังนี้

ตำแหน่งทางยุทธศาสตร์ (Strategies Position)

- ๑) เป็นแหล่งผลิตสินค้าเกษตรและอาหารปลอดภัย
- ๒) เป็นแหล่งผลิตผลิตภัณฑ์ใหม่ระดับประเทศ
- ๓) เป็นแหล่งท่องเที่ยวที่มีความหลากหลายทั้งการท่องเที่ยวอารยธรรมขอม

เชิงนิเวศน์ การกีฬาที่มีชื่อเสียง

- ๔) เป็นประตูสู่อีสาน และเชื่อมโยงการค้าชายแดนกับประเทศเพื่อนบ้าน

เป้าหมายการพัฒนา

ศูนย์กลางของเกษตรอุตสาหกรรม ผลิตภัณฑ์ใหม่ ท่องเที่ยวอารยธรรมขอม และสังคม

เป็นสุข

ประเด็นการพัฒนา (Strategies Issues) รวม ๓ ประเด็น คือ

ประเด็นการพัฒนาที่ ๑ การพัฒนาขีดความสามารถในการแข่งขันเกษตรอุตสาหกรรม

และแปรรูป

ประเด็นการพัฒนาที่ ๒ การพัฒนาอุตสาหกรรมการท่องเที่ยวและการท่องเที่ยว และ

ผลิตภัณฑ์ใหม่

ประเด็นการพัฒนาที่ ๓ ยกระดับการพัฒนาคุณภาพชีวิต

๑.๓.๓ แผนพัฒนาจังหวัดสุรินทร์ (พ.ศ. ๒๕๖๑ - ๒๕๖๕) รอบปี ๒๕๖๓
วิสัยทัศน์ของจังหวัด (Vision)

**“เมืองเกษตรอินทรีย์ ศูนย์เศรษฐกิจชายแดน ท่องเที่ยววิถีชุมชน ประชาชนมี
คุณภาพชีวิตที่ดี”**

เป้าประสงค์รวมของจังหวัด (Objective)

๑. เพื่อเพิ่มรายได้ให้ประชาชน
๒. เพื่ออนุรักษ์ทรัพยากรธรรมชาติและสิ่งแวดล้อม
๓. เพื่อเพิ่มคุณภาพชีวิตที่ดีและความปลอดภัยในชีวิตและทรัพย์สินของประชาชน

ตัวชี้วัดเป้าหมายการพัฒนา

๑. จำนวนพื้นที่การเกษตรที่ได้รับการรับรองมาตรฐานเกษตรอินทรีย์เพิ่มขึ้น
๒. ร้อยละที่เพิ่มขึ้นของมูลค่าการค้าชายแดน
๓. ร้อยละที่เพิ่มขึ้นของรายได้จากการท่องเที่ยว
๔. จำนวนที่เพิ่มขึ้นของป่าไม้ในจังหวัด
๕. สัดส่วนอายุของคนอายุยืนตั้งแต่ ๘๐ ปี ขึ้นไป เพิ่มขึ้น
๖. ร้อยละของจำนวนคดีอาชญากรรมลดลง

ประเด็นการพัฒนา

ประเด็นการพัฒนาที่ ๑ การพัฒนาและส่งเสริมเกษตรอินทรีย์อย่างครบวงจร

วัตถุประสงค์

๑. เพื่อเพิ่มพื้นที่เกษตรอินทรีย์
๒. เพื่อยกระดับสินค้าเกษตรอินทรีย์ให้ได้มาตรฐาน
๓. เพื่อเพิ่มช่องทางการจำหน่ายสินค้าเกษตรอินทรีย์

ตัวชี้วัดค่าเป้าหมาย

๑. จำนวนพื้นที่เกษตรอินทรีย์ที่เพิ่มขึ้น
๒. จำนวนสินค้าเกษตรอินทรีย์ที่ได้มาตรฐานเพิ่มขึ้น
๓. จำนวนช่องทางการจำหน่ายสินค้าเกษตรอินทรีย์เพิ่มขึ้น

แนวทางการพัฒนา

๑. การเพิ่มพื้นที่เกษตรอินทรีย์
๒. การยกระดับสินค้าเกษตรอินทรีย์ให้ได้มาตรฐาน
๓. การเพิ่มช่องทางการจำหน่ายสินค้าเกษตรอินทรีย์

ประเด็นการพัฒนาที่ ๒ การส่งเสริมและพัฒนาศักยภาพการค้า การลงทุน การบริการและเชื่อมโยงเศรษฐกิจชายแดน

วัตถุประสงค์

๑. เพื่อสร้างผู้ประกอบการรายใหม่
๒. เพื่อเพิ่มมูลค่าการค้าชายแดน

ตัวชี้วัด/ค่าเป้าหมาย

๑. จำนวนผู้ประกอบการรายใหม่เพิ่มขึ้นต่อปี
๒. ร้อยละที่เพิ่มขึ้นของมูลค่าการค้าชายแดนเมื่อเทียบกับค่าเฉลี่ยปีฐาน

แนวทางการพัฒนา

๑. การพัฒนาศักยภาพการแข่งขันของผู้ประกอบการและผู้นำเข้า – ส่งออก
๒. การพัฒนาโครงสร้างพื้นฐานบริเวณด่านศุลกากรให้เพียงพอสนับสนุนการจัดการด่าน

พรมแดนแบบเบ็ดเสร็จให้ได้มาตรฐานสากล

๓. การพัฒนาโครงสร้างพื้นฐานด้านการค้า การลงทุน และการบริการ

ประเด็นการพัฒนาที่ ๓ การพัฒนาและส่งเสริมการท่องเที่ยววิถีชุมชน

วัตถุประสงค์

๑. เพื่อเพิ่มรายได้จากการท่องเที่ยว
๒. เพื่อเพิ่มจำนวนนักท่องเที่ยว

ตัวชี้วัด/ค่าเป้าหมาย

๑. ร้อยละที่เพิ่มขึ้นของรายได้จากการท่องเที่ยว
๒. ร้อยละที่เพิ่มขึ้นของจำนวน

แนวทางการพัฒนา

๑. การพัฒนาตลาดการท่องเที่ยวและบริการ
๒. การพัฒนาบุคลากรด้านการท่องเที่ยว
๓. การพัฒนาแหล่งท่องเที่ยว สินค้าผลิตภัณฑ์ และการบริการที่ได้มาตรฐาน

ประเด็นการพัฒนาที่ ๔ การบริหารจัดการทรัพยากรธรรมชาติและสิ่งแวดล้อมอย่างยั่งยืน

วัตถุประสงค์

เพื่อเพิ่มพื้นที่ป่าไม้และรักษาสิ่งแวดล้อมให้สมดุล

ตัวชี้วัด/ค่าเป้าหมาย

๑. จำนวนพื้นที่ป่าไม้เพิ่มขึ้น
๒. ร้อยละที่ลดลงของขยะมูลฝอย
๓. จำนวนชุมชน/หน่วยงานที่ใช้พลังงานทางเลือกเพิ่มขึ้น

แนวทางการพัฒนา

๑. การส่งเสริมการบริหารจัดการทรัพยากรธรรมชาติให้ยั่งยืน
๒. การส่งเสริมการบริหารจัดการขยะ
๓. การส่งเสริมการบริหารจัดการพลังงานทางเลือก

ประเด็นการพัฒนาที่ ๕ การยกระดับคุณภาพชีวิตของประชาชน

วัตถุประสงค์

เพื่อให้ประชาชนมีความสุขและสังคมร่มเย็น

ตัวชี้วัด/ค่าเป้าหมาย

๑. สัดส่วนของคนอายุยืนตั้งแต่ ๘๐ ปีขึ้นไป เพิ่มขึ้น
๒. รายได้เฉลี่ยครัวเรือนเพิ่มขึ้น
๓. จำนวนตำบลต้นแบบจัดการตนเองเพิ่มขึ้น
๔. จำนวนคนในครัวเรือนที่จบการศึกษาภาคบังคับและไม่มีงานทำได้รับการฝึกอบรมอาชีพทุกคน
๕. สัดส่วนของนักเรียนด้อยโอกาสต่อนักเรียนทั้งหมดลดลง

แนวทางการพัฒนา

๑. การส่งเสริมให้ประชาชนมีสุขภาพที่ดี
๒. การส่งเสริมการดำเนินชีวิตตามศาสตร์พระราชา
๓. การส่งเสริมให้องค์กรภาคประชาชนมีความเข้มแข็ง สามารถพึ่งตนเองได้
๔. การพัฒนาคุณภาพและโอกาสทางการศึกษา

ประเด็นการพัฒนาที่ ๖ การส่งเสริมความมั่นคงและความปลอดภัย

วัตถุประสงค์

๑. เพื่อสร้างความสัมพันธ์อันดีกับประเทศเพื่อนบ้าน
๒. เพื่อให้หมู่บ้าน /ชุมชน ปลอดภัยาสพติด
๓. เพื่อให้ประชาชนมีความปลอดภัยในชีวิตและทรัพย์สิน

ตัวชี้วัด/ค่าเป้าหมาย

๑. จำนวนครั้งในการแลกเปลี่ยนความสัมพันธ์อันดีกับประเทศเพื่อนบ้าน
๒. จำนวนหมู่บ้าน/ชุมชน ที่ปลอดภัยาสพติด (หมู่บ้านสีขาว) เพิ่มขึ้น
๓. ร้อยละของคดีอาชญากรรมลดลง

แนวทางการพัฒนา

๑. การส่งเสริมและพัฒนาความร่วมมือกับประเทศเพื่อนบ้าน
๒. การพัฒนาคน องค์กร เครือข่าย หมู่บ้าน/ ชุมชน เพื่อความมั่นคงความสงบเรียบร้อยและห่างไกลยาเสพติด
๓. การรักษาความสงบเรียบร้อยและปลอดภัยในชีวิตและทรัพย์สินของประชาชน

๑.๓.๔ ไทยแลนด์ ๔.๐

รัฐบาลพล.อ.ประยุทธ์ จันทร์โอชา มุ่งมั่นในการนำ “โมเดลประเทศไทย ๔.๐” หรือ “ไทยแลนด์ ๔.๐” มาใช้ เพื่อผลักดันประเทศให้หลุดพ้นกับดัก ๓ กับดักที่กำลังเผชิญ ทั้ง ๑) กับดักประเทศรายได้ปานกลาง (Middle Income Trap) ๒) กับดักความเหลื่อมล้ำ (Inequality Trap) ๓) กับดักความไม่สมดุลของการพัฒนา (Imbalance Trap) เป้าหมายเพื่อนำประเทศมุ่งสู่ความมั่นคง มั่งคั่ง และยั่งยืน อย่างเป็นรูปธรรม ผ่านโมเดลนี้

ก่อนหน้าที่จะมีการพัฒนาประเทศไทย ๔.๐ นั้น ไทยเริ่มก้าวสู่โมเดลไทยแลนด์ ๑.๐ หลังจากเริ่มต้นพัฒนาภาคเกษตรกรรม แล้วจึงค่อยปรับมาสู่ไทยแลนด์ ๒.๐ การลงทุนอุตสาหกรรมเบาที่มุ่งเน้นแรงงานราคาต่ำ เช่น สิ่งทอ อาหาร และมาสู่ ไทยแลนด์ ๓.๐ มุ่งเน้นการส่งเสริมการลงทุนในอุตสาหกรรมหนัก ซึ่งการพัฒนาของประเทศไทยใน ๓ ช่วงแรกนั้น ไทยมีการอัตราการขยายตัวทางเศรษฐกิจสูงสุดเฉลี่ยถึง ๗% ต่อปี แต่มาถึงจุดหนึ่งหลังปี ๒๕๔๐ อัตราการขยายตัวทางเศรษฐกิจลดลงมาเป็น ๓-๔ % ต่อปี

เหตุผลสำคัญเพราะไทยไม่เคยปรับโครงสร้างเศรษฐกิจอย่างจริงจังมาก่อน และไม่เคยมีการพัฒนาเทคโนโลยีของตัวเอง แรงงานไม่ได้มีทักษะจนกลายเป็นปัญหาความเหลื่อมล้ำของโอกาส ซึ่งในช่วงนี้รัฐบาลต้องการก้าวกระโดดข้ามหุบเหว ซึ่งต้องใช้ความกล้าหาญทางการเมือง และต้องใช้พลังที่เรียกว่าพลังประชารัฐในการขับเคลื่อนไทยแลนด์ ๔.๐

๓ กลไกขับเคลื่อนประเทศไทย ๔.๐ กลไกขับเคลื่อน (Engines of Growth) ชุดใหม่

ประกอบด้วย

๑) Productive Growth Engine ซึ่งเป้าหมายสำคัญเพื่อปรับเปลี่ยนประเทศไทยสู่ประเทศที่มีรายได้สูง (High Income Country) ที่ขับเคลื่อนด้วยนวัตกรรม ปัญญา เทคโนโลยี และ ความคิดสร้างสรรค์

กลไกดังกล่าว ประกอบไปด้วย การสร้างเครือข่ายความร่วมมือในรูปแบบประชารัฐ การบริหารจัดการสมัยใหม่ และการสร้างคลัสเตอร์ทางด้านเทคโนโลยี การพัฒนาขีดความสามารถด้านการวิจัยและพัฒนา การพัฒนาโมเดลธุรกิจที่ขับเคลื่อนด้วยนวัตกรรม กิจกรรมร่วมทุนรัฐและเอกชนในโครงการขนาดใหญ่ รวมถึงการบ่มเพาะธุรกิจด้านเทคโนโลยี เป็นต้น ซึ่งถือเป็นการตอบโจทยความพยายามในการก้าวข้ามกับดักประเทศรายได้ปานกลางที่ไทยกำลังเผชิญอยู่

๒) Inclusive Growth Engine เพื่อให้ประชาชนได้รับประโยชน์และเป็นการกระจายรายได้ โอกาส และความมั่งคั่งที่เกิดขึ้น

โดยกลไกนี้ ประกอบด้วย การสร้างคลัสเตอร์เศรษฐกิจระดับกลุ่มจังหวัด การพัฒนาเศรษฐกิจระดับฐานรากในชุมชน การส่งเสริมวิสาหกิจเพื่อสังคม เพื่อตอบโจทย์ประเด็นปัญหาและความท้าทายทางสังคมในมิติต่างๆ การสร้างสภาพแวดล้อมที่เอื้ออำนวยต่อการทำธุรกิจ การส่งเสริมและสนับสนุนให้วิสาหกิจขนาดกลางและขนาดย่อมเข้มแข็งและสามารถแข่งขันได้ในเวทีโลก การสร้างงานใหม่ๆ เพื่อรองรับการเปลี่ยนแปลงในอนาคต การยกระดับขีดความสามารถ การเสริมสร้างทักษะและการเติมเต็มศักยภาพของประชาชนให้ทันกับพลวัตการเปลี่ยนแปลงจากภายนอก และการจ่ายภาษีให้แก่ผู้ที่มีรายได้ต่ำกว่าเกณฑ์ที่กำหนด แบบมีเงื่อนไข (Negative Income Tax) เพื่อแก้ไขกับटकความเหลื่อมล้ำที่เกิดขึ้นในปัจจุบัน

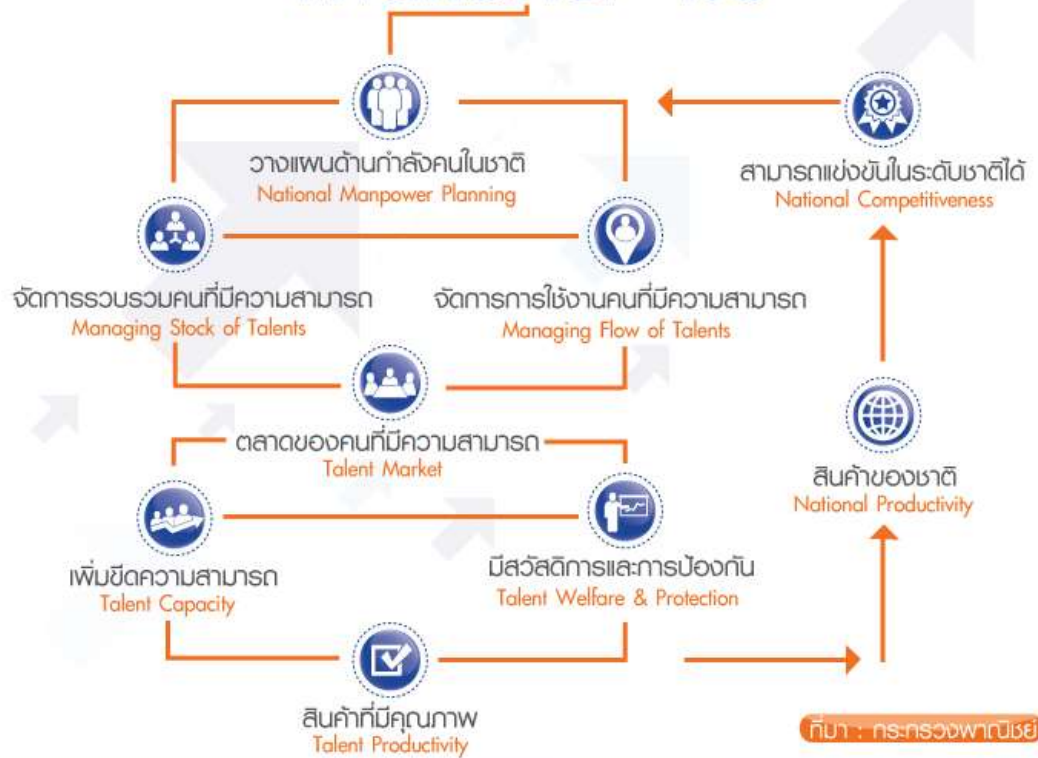
๓) Green Growth Engine การสร้างความมั่งคั่งของไทยในอนาคต จะต้องคำนึงถึงการพัฒนาและใช้เทคโนโลยีที่เป็นมิตรต่อสิ่งแวดล้อม เพื่อตอบโจทย์การหลุดออกจากกับटकความไม่สมดุลของการพัฒนาระหว่างคนกับสภาพแวดล้อม

โดยกลไกนี้ประกอบด้วย การมุ่งเน้นการใช้พลังงานทดแทน การปรับแนวคิดจากเดิมที่คำนึงถึงความได้เปรียบเรื่องต้นทุน (Cost Advantage) เป็นหลัก มาสู่การคำนึงถึงประโยชน์ที่ได้จากการลดความสูญเสียที่เกิดขึ้นทั้งระบบ (Lost Advantage) หัวใจสำคัญอยู่ที่การพัฒนากระบวนการผลิตให้ส่งผลกระทบต่อสิ่งแวดล้อมน้อยที่สุด อันจะเกิดประโยชน์กับประเทศและประชาคมโลกด้วยในเวลาเดียวกัน

ทั้ง ๓ กลไกขับเคลื่อน “ประเทศไทย ๔.๐” ถือเป็นปฏิรูปประเทศไทยไปสู่ ความมั่งคั่งอย่างมั่นคงและยั่งยืน เพื่อให้หลุดพ้นจากกับटकประเทศที่มีรายได้ปานกลาง ซึ่งถือเป็นเปลี่ยนโมเดลเศรษฐกิจจากการพึ่งพาการลงทุนต่างประเทศ มีการลงทุนการวิจัยและพัฒนาตัวเองน้อยมากโดยมุ่งเน้นการพัฒนาการศึกษาคนสร้างการวิจัยและพัฒนาโครงสร้างเศรษฐกิจ ให้ไทยสามารถอยู่ได้ในศตวรรษที่ ๒๑ ซึ่งรัฐบาลต้องกล้าพอที่จะถอดกับटकจากการดึงเงินลงทุนต่างประเทศ เอาเทคโนโลยีของต่างชาติมา และต้องยืนอยู่บน ขาตัวเองในระดับหนึ่ง

Thailand 4.0 & National Human Capital Development

Thailand 4.0





๑.๔ ยุทธศาสตร์การพัฒนาขององค์กรปกครองส่วนท้องถิ่นในเขตจังหวัด (พ.ศ. ๒๕๖๑- ๒๕๖๕)

ยุทธศาสตร์การพัฒนา ๑ ด้านการส่งเสริมและพัฒนากิจกรรม

แนวทางการพัฒนา

- ๑.๑ พื้นที่เกษตรอินทรีย์และกลุ่มเกษตรกรมีการขยายตัวเพิ่มขึ้น
- ๑.๒ การเพิ่มขีดความสามารถการผลิตและพื้นที่ด้านเกษตรกรรมให้ได้มาตรฐาน
- ๑.๓ การเสริมสร้างความเข้มแข็งให้เกษตรกร และสถาบันเกษตรกร
- ๑.๔ การบริหารจัดการพัฒนาเกษตรอินทรีย์
- ๑.๕ การพัฒนาแหล่งน้ำและบริหารจัดการน้ำอย่างเป็นระบบ
- ๑.๖ ผู้ผลิตและผู้บริโภค มีสุขภาพและคุณภาพชีวิตดีขึ้น

ยุทธศาสตร์การพัฒนา ๒ ด้านการส่งเสริมและพัฒนาศักยภาพ ด้านเศรษฐกิจเพื่อการแข่งขัน

แนวทางการพัฒนา

- ๒.๑ การพัฒนาการจัดการช่าง

๒.๒ การพัฒนาและฟื้นฟูแหล่งท่องเที่ยวเชิงประวัติศาสตร์ วัฒนธรรม อารยธรรมขอม เขื่อนบริเวณ เขิงเกษตร ให้เกิดความยั่งยืน โดยการมีส่วนร่วมของชุมชน

๒.๓ การพัฒนาระบบโครงสร้างพื้นฐาน สิ่งอำนวยความสะดวก และระบบ Logistics

๒.๔ การส่งเสริมและพัฒนาผลิตภัณฑ์ใหม่ ผลิตภัณฑ์ชุมชน และสินค้าเกษตรใหม่คุณภาพ และมาตรฐานตรงกับความต้องการของตลาด

๒.๕ การส่งเสริมธุรกิจการค้า การลงทุน และการบริการทั้งในและต่างประเทศ ภายใต้ความร่วมมือระหว่างภาครัฐ และเอกชน รวมทั้งระบบ Logistics

๒.๖ การส่งเสริมการตลาดสินค้าและบริการด้านการท่องเที่ยว สินค้าเกษตร และผลิตภัณฑ์ ชุมชนรวมทั้งการประชาสัมพันธ์

๒.๗ การเพิ่มช่องทางการตลาดใหม่ผลิตภัณฑ์ชุมชนและสินค้าเกษตร

๒.๘ การส่งเสริมและพัฒนาผลิตภัณฑ์ชุมชนให้เกิดนวัตกรรม

๒.๙ การพัฒนาบุคลากรด้านการท่องเที่ยวและการบริการ

ยุทธศาสตร์การพัฒนา ๓ ด้านการบริหารจัดการทรัพยากรธรรมชาติ

แนวทางการพัฒนา

๓.๑ การส่งเสริม สนับสนุน พัฒนาแหล่งน้ำ และการบริหารจัดการน้ำแบบบูรณาการ และสิ่งแวดล้อม

๓.๒ การส่งเสริม พัฒนา ปรับปรุง ฟื้นฟู บำรุงทรัพยากรดิน

๓.๓ การส่งเสริม สนับสนุน ฟื้นฟู การปลูกป่าเพิ่มพื้นที่สีเขียวในพื้นที่สาธารณะ

๓.๔ การเสริมสร้างสภาพแวดล้อมที่ดี

๓.๕ การส่งเสริมกระบวนการมีส่วนร่วมของทุกภาคส่วนในการบริหารจัดการทรัพยากรธรรมชาติ และสิ่งแวดล้อม

๓.๖ การส่งเสริมสนับสนุนการใช้พลังงานทดแทนและการอนุรักษ์พลังงานในทุกระดับ

๓.๗ รมรงค์และสร้างเครือข่ายให้ตระหนักถึงความสำคัญทั้งด้านการผลิตและใช้พลังงานทดแทน

ยุทธศาสตร์การพัฒนา ๔ ด้านการพัฒนาสังคมไหมเย็นและยั่งยืน

แนวทางการพัฒนา

๔.๑ การส่งเสริมการเรียนรู้ตลอดชีวิตและการเรียนรู้เรื่องเมืองสุรินทร์

๔.๒ การพัฒนาแหล่งเรียนรู้และการส่งเสริมให้ประชาชนเข้าถึงแหล่งเรียนรู้

๔.๓ การส่งเสริมกีฬา นันทนาการ และการพัฒนากีฬาสู่ความเป็นเลิศ ๔.๔ การส่งเสริมและเสริมสร้างสุขภาพแบบองค์รวมของประชาชนให้แข็งแรง

๔.๕ การพัฒนาบุคลากรสุขภาพใหม่มีสมรรถนะที่เหมาะสมในการปฏิบัติงาน

๔.๖ การเสริมสร้างความมั่นคงของชีวิตและสังคมภายใต้ปรัชญาเศรษฐกิจพอเพียง

๔.๗ การพัฒนาคุณธรรม จริยธรรม และเสริมสร้าง อนุรักษ์วัฒนธรรม ประเพณีที่ดีงาม

๔.๘ การส่งเสริมการนำหลักธรรมทางศาสนามาใช้

๔.๙ การเสริมสร้างโอกาสให้ประชาชน มีงานทำ มีรายได้ และได้รับการพิทักษ์คุ้มครองสิทธิ

๔.๑๐ การส่งเสริมการมีส่วนร่วมทางการเมือง การปกครอง ในระบอบประชาธิปไตย อันมีพระมหากษัตริย์เป็นประมุข

๔.๑๑ การส่งเสริมความปลอดภัยในชีวิตและทรัพย์สิน

๔.๑๒ การเสริมสร้างความเข้มแข็งของภาคประชาชน

ยุทธศาสตร์การพัฒนา ๕ ด้านการรักษาความมั่นคงชายแดน

แนวทางการพัฒนา

- ๕.๑ การปลูกจิตสำนึกความรักสามัคคี ส่งเสริมอาชีพ เพื่อแก้ไขปัญหาความยากจนอย่างยั่งยืน
- ๕.๒ การพัฒนาและเสริมสร้างศักยภาพคนและชุมชนใหม่มีความเข้มแข็ง ภายใต้ปรัชญา เศรษฐกิจพอเพียง
- ๕.๓ การพัฒนาความเข้มแข็งของเครือข่ายภาคประชาชน
- ๕.๔ การจัดระบบรักษาความสงบเรียบร้อยและความปลอดภัยพื้นที่ชายแดน
- ๕.๕ การพัฒนาความร่วมมือและผนึกกำลัง เพื่อเสริมสร้างความมั่นคง
- ๕.๖ การพัฒนาความสัมพันธ์ด้านประเพณี ศิลปวัฒนธรรม ศาสนา และกีฬา กับประเทศเพื่อนบ้าน
- ๕.๗ การพัฒนาความสัมพันธ์ด้านการศึกษา และการสาธารณสุข กับประเทศเพื่อนบ้าน
- ๕.๘ การพัฒนาความสัมพันธ์ระหว่างหน่วยงาน สว่นราชการ เอกชน กับประเทศเพื่อนบ้าน
- ๕.๙ การพัฒนาระบบคมนาคม สาธารณูปโภค และการสื่อสาร
- ๕.๑๐ การพัฒนาระบบบริหารจัดการชายแดนและการบูรณาการงานทุกภาคส่วน

๒. ยุทธศาสตร์ขององค์การบริหารส่วนตำบลตาอ้อ

๒.๑ วิสัยทัศน์การพัฒนาตำบลตาอ้อ คือ

**** ส่งเสริมการศึกษา พัฒนาโครงสร้างพื้นฐาน สืบสานประเพณีและภูมิปัญญา**

ท้องถิ่นมีส่วนร่วมการพัฒนา นำพาเศรษฐกิจพอเพียง**

ส่งเสริมการศึกษา คือ เรามุ่งเน้นที่จะพัฒนาทรัพยากรมนุษย์โดยการให้การศึกษาทั้งในระบบและนอกระบบ ส่งเสริมการเรียนรู้ตลอดชีวิต โดยใช้สื่อนวัตกรรมทางเทคโนโลยีสารสนเทศและการสื่อสาร เมื่อคนเรามีการศึกษาเป็นพื้นฐาน การพัฒนาด้านอื่นๆ ก็จะตามมาซึ่งเป็นการวางรากฐานการพัฒนาที่ยั่งยืน

พัฒนาโครงสร้างพื้นฐาน คือ เราจะพัฒนาระบบสาธารณูปโภค สาธารณูปการเพื่อให้ชุมชนได้รับการบริการด้านโครงสร้างพื้นฐานสาธารณะความเป็นอยู่ที่ดีขึ้น

สืบสานประเพณีและภูมิปัญญาท้องถิ่น คือ เพื่อเป็นการสืบสานประเพณีภูมิปัญญาท้องถิ่นให้คงอยู่สืบทอดให้กับเยาวชนรุ่นหลังต่อไป

มีส่วนร่วมในการพัฒนา คือ การให้ประชาชนเข้ามามีส่วนร่วมการบริหารจัดการมีความเสมอภาคและมีความโปร่งใสในการบริหารตามหลักธรรมาภิบาล

นำพาเศรษฐกิจพอเพียง คือ เมื่อเราพัฒนาด้านต่างๆ ครบถ้วนแล้วเราต้องทำให้เศรษฐกิจในชุมชนของเราดีขึ้นกว่าเดิม สร้างจิตสำนึกให้ประชาชนดำรงชีวิตตามแนวพระราชดำริ เศรษฐกิจพอเพียง ส่งเสริมการใช้พลังงานทดแทนอย่างยั่งยืน

๒.๒ ยุทธศาสตร์ขององค์การบริหารส่วนตำบลตาอ้อ

- ยุทธศาสตร์ที่ ๑ ด้านโครงสร้างพื้นฐาน
- ยุทธศาสตร์ที่ ๒ ด้านการพัฒนาคุณภาพชีวิต
- ยุทธศาสตร์ที่ ๓ ด้านเศรษฐกิจและเกษตรกรรม
- ยุทธศาสตร์ที่ ๔ ด้านทรัพยากรธรรมชาติและสิ่งแวดล้อม
- ยุทธศาสตร์ที่ ๕ ด้านการบริหารจัดการบ้านเมืองที่ดีและความสงบเรียบร้อย
- ยุทธศาสตร์ที่ ๖ ด้านพลังงานทดแทนที่ยั่งยืน

๒.๓ เป้าประสงค์

๑. จำนวนถนน ร่องระบายน้ำ ท่อระบายน้ำ แหล่งกักเก็บน้ำ ขยายเขตไฟฟ้า ไฟส่องสว่าง น้ำเพื่ออุปโภค บริโภค ระบบส่งน้ำมีจำนวนมากขึ้น และได้มาตรฐาน

๒. พัฒนาด้านคุณภาพชีวิต การศึกษา สาธารณสุข การป้องกันโรค การสร้างสุขภาพ ส่งเสริม กีฬา ส่งเสริมศาสนา วัฒนธรรม ขนบธรรมเนียมประเพณี การให้การสงเคราะห์
๓. สนับสนุนกลุ่มอาชีพ การสร้างผลผลิตที่มีคุณภาพ การสร้างอาชีพ สร้างรายได้
๔. การอนุรักษ์ทรัพยากรธรรมชาติสิ่งแวดล้อมให้คงอยู่อย่างยั่งยืน ป้องกันและลดปัญหา มลพิษ
๕. การบริหารจัดการที่ดีและมีส่วนร่วมจากทุกภาคส่วน และมีความสงบเรียบร้อยในพื้นที่
๖. การส่งเสริม และสร้างจิตสำนึกการใช้พลังงานทดแทน

๒.๔ ตัวชี้วัด

ยุทธศาสตร์ที่ ๑ ด้านโครงสร้างพื้นฐาน

๑. จำนวนถนนที่เพิ่มขึ้น/ระยะทางที่เพิ่มขึ้น/จำนวนถนนที่ได้รับการซ่อมแซมปรับปรุง/ ประชาชนที่ได้รับประโยชน์
๒. จำนวนท่อระบายน้ำรางระบายน้ำที่เพิ่มขึ้นและได้รับการบำรุงรักษา/ประชาชนที่ได้รับ ประโยชน์
๓. จำนวนแหล่งน้ำที่เพิ่มขึ้น/ได้รับการปรับปรุง/บำรุงรักษา/ประชาชนที่ได้รับประโยชน์
๔. จำนวนครัวเรือนที่มีไฟฟ้าใช้เพิ่มขึ้น/จำนวนไฟแสงสว่างสาธารณะ/ปรับปรุง/บำรุงรักษา/ ประชาชนที่ได้รับประโยชน์
๕. น้ำเพื่ออุปโภคและบริโภคภายในครัวเรือนจำนวนที่เพิ่มขึ้น/เพียงพอ/ประชาชนที่ได้รับ ประโยชน์
๖. ระบบส่งน้ำเพื่อการเกษตรจำนวนที่เพิ่มขึ้น/จำนวนที่ได้รับการปรับปรุง/ประชาชนที่ได้รับ ประโยชน์

ยุทธศาสตร์ที่ ๒ ด้านการพัฒนาคุณภาพชีวิต

๑. เยาวชน ประชาชน ได้มีโอกาสค้นคว้าหาความรู้จากอินเทอร์เน็ตตำบล
๒. จำนวนเด็ก เยาวชนที่ได้รับโอกาสทางการศึกษา
๓. จำนวนสื่อ อุปกรณ์ที่สนับสนุน
๔. จำนวน ศพด. โรงเรียนที่สนับสนุนกิจกรรมทางการศึกษา
๕. จำนวนกิจกรรม/โครงการที่ดำเนินการ/ผู้ร่วมกิจกรรม/ประชาชนที่ได้รับประโยชน์

ยุทธศาสตร์ที่ ๓ ด้านเศรษฐกิจและเกษตรกรรม

๑. จำนวนกิจกรรม/โครงการ/ผู้ร่วมกิจกรรม /ประชาชนที่ได้รับประโยชน์

ยุทธศาสตร์ที่ ๔ ด้านทรัพยากรธรรมชาติและสิ่งแวดล้อม

๑. จำนวนกิจกรรม/โครงการ/ ผู้ร่วมกิจกรรม /ประชาชนที่ได้รับประโยชน์

ยุทธศาสตร์ที่ ๕ ด้านการบริหารจัดการบ้านเมืองที่ดีและความสงบเรียบร้อย

๑. จำนวนประชาชนที่เข้าร่วม /จำนวนกิจกรรม / โครงการที่ดำเนินการ /ประชาชนที่ได้รับ ประโยชน์
๒. จำนวนสถานที่ที่ได้รับการปรับปรุง /ประชาชนที่ได้รับประโยชน์
๓. บุคลากรที่ได้รับการส่งเสริม/จำนวนกิจกรรม / โครงการที่ดำเนินการ /ประชาชนที่ได้รับ ประโยชน์

๔. จำนวนกิจกรรม / โครงการที่ดำเนินการ / ประชาชนที่ได้รับประโยชน์
๕. จำนวนสถานที่ที่ปรับปรุง / ประชาชนที่ได้รับประโยชน์

ยุทธศาสตร์ที่ ๖ ด้านพลังงานทดแทนที่ยั่งยืน

๑. จำนวนกิจกรรม / โครงการที่ดำเนินการ / ผู้ร่วมกิจกรรม / ประชาชนที่ได้รับประโยชน์
๒. การปรับปรุงศูนย์เรียนรู้พลังงานทดแทน / ประชาชนที่ได้รับประโยชน์
๓. จำนวนหลักสูตรที่ปรับปรุง / ประชาชนที่ได้รับประโยชน์
๔. บุคลากรที่ได้รับการส่งเสริม

๒.๕ ค่าเป้าหมาย

๑. การได้รับบริการด้านโครงสร้างพื้นฐานให้มีความสะดวกและรวดเร็ว
๒. ประชาชนมีคุณภาพชีวิตที่ดี การให้ความสงเคราะห์ ช่วยเหลือ และมีความรู้และบำรุงรักษา ศิลปวัฒนธรรมอันดีงาม
๓. ประชาชนมีศักยภาพมีรายได้เพียงพอสามารถพึ่งตนเองได้
๔. ส่งเสริมการอนุรักษ์ป่าไม้ แหล่งน้ำ และ มลภาวะและสิ่งแวดล้อมไม่เป็นพิษทำให้ชุมชน น่าอยู่
๕. การบริหารจัดการที่ดีและมีส่วนร่วมจากทุกภาคส่วน และมีความสงบเรียบร้อยในพื้นที่
๖. การส่งเสริม และสร้างจิตสำนึกการใช้พลังงานทดแทน

๒.๖ กลยุทธ์

๑. จัดให้มีและพัฒนาเส้นทางคมนาคมให้มีความสะดวก
๒. จัดให้มีร่องระบายน้ำและท่อระบายน้ำภายในหมู่บ้านและนอกหมู่บ้าน
๓. ขุดลอกแหล่งน้ำและกักเก็บน้ำในการเกษตร/อุปโภค/บริโภค
๔. จัดให้มีและขยายเขตไฟฟ้าภายในชุมชนและโคมไฟแสงสว่างสาธารณะ
๕. จัดให้มีน้ำเพื่ออุปโภคและบริโภคภายในครัวเรือน
๖. จัดให้มีระบบส่งน้ำเพื่อการเกษตร
๗. สนับสนุนให้เยาวชนได้มีโอกาสค้นคว้าหาความรู้จากอินเทอร์เน็ตตำบล
๘. ส่งเสริมการศึกษาให้กับเด็กและเยาวชนที่ด้อยโอกาส
๙. สนับสนุนสื่อและอุปกรณ์ทางการศึกษา
๑๐. สนับสนุนสื่อทางการศึกษาให้กับศูนย์พัฒนาเด็กเล็กกับสถานศึกษาในเขตพื้นที่ อบต.
๑๑. ส่งเสริมคุณธรรม จริยธรรม ประเพณี และวัฒนธรรมท้องถิ่น ภูมิปัญญาท้องถิ่น
๑๒. ส่งเสริมและรณรงค์ป้องกันควบคุมโรคติดต่อ / ไม่ติดต่อ ส่งเสริมสุขภาพอนามัยในชุมชน
๑๓. ส่งเสริมกิจกรรมและสงเคราะห์เบี้ยยังชีพคนชรา ผู้พิการ ผู้ด้อยโอกาส
๑๔. สนับสนุนกิจกรรมการเล่นกีฬาและนันทนาการต่อต้านยาเสพติด
๑๕. ก่อสร้าง/ปรับปรุงศูนย์พัฒนาเด็กเล็ก
๑๖. ส่งเสริม/ สงเคราะห์ผู้ประสพภัยธรรมชาติ
๑๗. ส่งเสริม/สนับสนุนการพัฒนาสังคมและความมั่นคงของมนุษย์
๑๘. พัฒนาส่งเสริมและสนับสนุนการแพทย์ / การแพทย์ทางเลือก / การแพทย์แผนไทย
๑๙. สนับสนุนกลุ่มอาชีพและเพิ่มผลผลิต

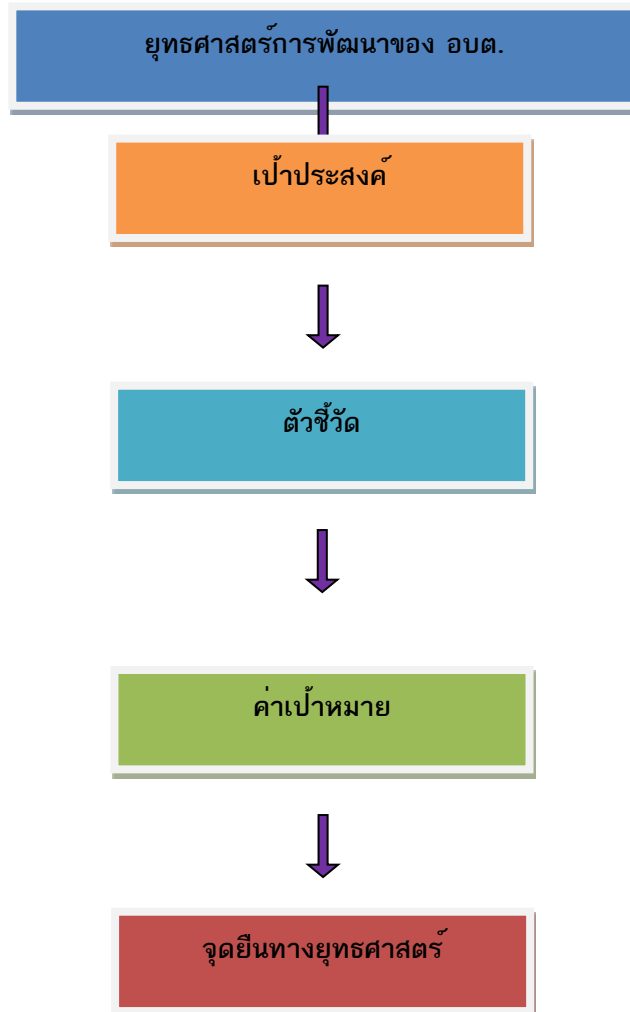
๒๐. ส่งเสริมและสนับสนุนเกษตรกรอินทรีย์
๒๑. สร้างจิตสำนึกในการอนุรักษ์ป่าสาธารณะและสิ่งแวดล้อม
๒๒. ตรวจสอบแนวเขตและกั้นแนวเขตที่สาธารณะ
๒๓. สร้างการมีส่วนร่วมและประชาสัมพันธ์
๒๔. ปรับปรุงภูมิทัศน์และพัฒนาองค์กร
๒๕. เพิ่มศักยภาพบุคลากรท้องถิ่นและผู้นำชุมชน
๒๖. ส่งเสริมและสนับสนุนความมั่นคงและความปลอดภัยในชีวิตและทรัพย์สิน
๒๗. รณรงค์แก้ไขปัญหายาเสพติดและอาชญากรรมในพื้นที่
๒๘. ส่งเสริมสนับสนุนปรับปรุงภูมิทัศน์ในหมู่บ้าน
๒๙. ส่งเสริมและพัฒนาเทคโนโลยีพลังงานทดแทน
๓๐. รณรงค์ปลูกจิตสำนึกประหยัดพลังงาน
๓๑. สนับสนุนศูนย์การเรียนรู้พลังงานทดแทน
๓๒. สนับสนุนการจัดทำหลักสูตรพลังงานท้องถิ่น
๓๓. พัฒนาบุคลากรเครือข่ายพลังงานทดแทน

๒.๗ จุดยืนทางยุทธศาสตร์ (Positioning) ขององค์การบริหารส่วนตำบลตาอ้อ

- มีอ่างเก็บน้ำขนาดใหญ่ผ่าน (อ่างอำปือ) เหมาะแก่การทำการเกษตร และทำการประมง
- มีทำเลเลี้ยงสัตว์พื้นที่หลายไร่ (ป่าค้อ)
- มีระบบชลประทานคลองส่งน้ำที่เหมาะสมแก่การทำการเกษตรตลอดปี
- มีสถานีสูบน้ำด้วยไฟฟ้าบ้านตาอ้อ- บ้านจ้งเอิญโค
- อาชีพและรายได้ส่วนใหญ่มาจากการทำการเกษตร
- เป็นแหล่งผลิตข้าวที่ได้คุณภาพและมีมาตรฐาน เหมาะแก่การส่งออก
- ประชาชนส่วนใหญ่ประกอบอาชีพเลี้ยงโค-กระบือ เพื่อการค้าขาย
- พื้นที่เหมาะสมแก่การทำการเกษตรเพราะเป็นพื้นที่ราบลุ่ม
- เยาวชนในตำบลมีความสนใจในการศึกษา ควรได้รับการส่งเสริมและสนับสนุน
- ประชาชนมีความขยันในการประกอบอาชีพภาคเกษตร
- ประชาชนมีความสามัคคี มีผู้นำที่เข้มแข็ง / มีความพยายามที่จะพัฒนาชุมชนให้มีความเจริญรุ่งเรือง
- มีเส้นทางคมนาคม เชื่อมต่อกับเมืองใหญ่ๆ การเดินทางไปมาสะดวก
- มีศูนย์การเรียนรู้ด้าน ICT และพลังงานทดแทน
- มีกลุ่มผลิตเมล็ดพันธุ์ข้าวที่ได้มาตรฐาน

๒.๘ ความเชื่อมโยงของยุทธศาสตร์ในภาพรวม

การจัดทำแผนพัฒนาท้องถิ่นสี่ปีของเทศบาลมีความเชื่อมโยงของยุทธศาสตร์ในภาพรวม ดังนี้



๒.๘.๑ แผนงาน

- ๑) แผนงานบริหารทั่วไป
- ๒) แผนงานการรักษาความสงบภายใน
- ๓) แผนงานการศึกษา
- ๔) แผนงานสาธารณสุข
- ๕) แผนงานสังคมสงเคราะห์
- ๖) แผนงานเคหะและชุมชน
- ๗) แผนงานสร้างความเข้มแข็งของชุมชน
- ๘) แผนงานการศาสนาและวัฒนธรรมและนันทนาการ
- ๙) แผนงานอุตสาหกรรมและการโยธา
- ๑๐) แผนงานการเกษตร
- ๑๑) แผนงานงบกลาง

๓. การวิเคราะห์เพื่อการพัฒนา

๓.๑ การวิเคราะห์กรอบการจัดทำยุทธศาสตร์ขององค์กรปกครองส่วนท้องถิ่น

จุดแข็ง(Strengths)

- มีอ่างเก็บน้ำขนาดใหญ่ผ่าน (อ่างอำเภอบึง) เหมาะแก่การทำการเกษตร และทำการประมง
- มีทำเลเลี้ยงสัตว์พื้นที่หลายไร่ (ป่าคลอง)
- มีระบบชลประทานคลองส่งน้ำที่เหมาะสมแก่การทำการเกษตรตลอดปี
- มีสถานีสูบน้ำด้วยไฟฟ้าบ้านตาอ้อ - บ้านจิ้งเหลน
- อาชีพและรายได้ส่วนใหญ่มาจากการทำการเกษตร
- เป็นแหล่งผลิตข้าวที่ได้คุณภาพและมีมาตรฐาน เหมาะแก่การส่งออก
- ประชาชนส่วนใหญ่ประกอบอาชีพเลี้ยงโค-กระบือ เพื่อการค้าขาย
- พื้นที่เหมาะสมแก่การทำการเกษตรเพราะเป็นพื้นที่ราบลุ่ม
- เยาวชนในตำบลมีความสนใจในการศึกษา ควรได้รับการส่งเสริมและสนับสนุน
- ประชาชนมีความขยันในการประกอบอาชีพภาคเกษตร
- ประชาชนมีความสามัคคี มีผู้นำที่เข้มแข็ง / มีความพยายามที่จะพัฒนาชุมชนให้มีความเจริญรุ่งเรือง
- มีเส้นทางคมนาคม เชื่อมต่อกับเมืองใหญ่ๆ การเดินทางไปมาสะดวก
- มีศูนย์การเรียนรู้ด้าน ICT และพลังงานทดแทน
- มีแหล่งผลิตพันธุ์ข้าวที่มีคุณภาพ

จุดอ่อน (Weakness)

- หมู่บ้านอยู่ห่างไกลกันทำให้ยากต่อการเดินทางทำกิจกรรมร่วมกัน
- ลำห้วยต้นเขินเก็บกักน้ำเพื่อใช้ในฤดูแล้งไม่ได้
- ผลผลิตทางเกษตรตกต่ำ / การประกันราคาไม่ได้ผล
- ขาดน้ำบริโภคที่สะอาดในฤดูแล้ง
- ไม่มีตลาดรองรับผลผลิตทางการเกษตร
- ประชาชนมีภาระหนี้สินเกินความสามารถที่จะใช้คืน
- ประชาชนขาดความรู้เทคนิค ในการทำอาชีพเสริม
- การใช้สารเคมีมากในภาคการเกษตร
- ขาดแคลนแหล่งน้ำทางการเกษตร
- การบุกรุกที่ดินสาธารณะ
- การทำลายทรัพยากรธรรมชาติ
- ประชาชนยังขาดการมีส่วนร่วมอย่างแท้จริง
- ประชาชนยังขาดความรู้ด้านกฎหมาย
- ปัญหาด้านสาธารณสุข เช่น โรคไข้เลือดออก , โรคเบาหวาน
- เกษตรกรขาดความรู้ เทคนิค ทักษะ ในการทำการเกษตรเชิงธุรกิจ การตลาดแบบครบวงจร
- ขาดเทคโนโลยีที่เหมาะสม การพัฒนาที่ไม่เป็นระบบ และต่อเนื่อง

โอกาส (Opportunitis)

- นโยบายของรัฐบาล ในการประกันรายได้
- นโยบายของจังหวัดส่งเสริมการผลิตพืชผลทางการเกษตรปลอดสารพิษเกษตรอินทรีย์
- นโยบายการแก้ไขปัญหาสังคมและความยากจนของรัฐบาล

- นโยบายและกระแสวิจัย การต่อต้านยาเสพติด
- นโยบายการแก้ปัญหาโดยกำหนดประชาชนและความต้องการชุมชนเป็นเป้าหมาย
- ได้รับการสนับสนุนตามโครงการด้านการใช้พลังงานทดแทนที่ยั่งยืน
- ได้รับการสนับสนุนตามโครงการศูนย์การเรียนรู้ชุมชนของกระทรวง ICT

อุปสรรค (Theats)

- เส้นทางคมนาคมขนส่งภายในตำบลและเชื่อมต่างตำบลไม่สะดวก
- ความเสี่ยงการลงทุนภาคเกษตร ราคาต้นทุนสูงไม่คุ้มราคาขาย
- ปัญหาภัยแล้ง สภาพพื้นที่ไม่สามารถกักเก็บน้ำได้
- พื้นที่ตำบลมีขนาดพื้นที่กว้างจึงยากแก่การพัฒนาโครงสร้างพื้นฐานที่ดี
- งบประมาณในการพัฒนามีไม่เพียงพอ

๓.๒ การประเมินสถานการณ์สภาพแวดล้อมภายนอกที่เกี่ยวข้อง

दान	สถานการณ์สภาพแวดล้อมภายนอกที่เกี่ยวข้อง	ขอขายและปริมาณของปัญหา/ความต้องการ	พื้นที่เป้าหมาย / กลุ่มเป้าหมาย	ความคาดหวังและแนวโน้มอนาคต
๑. โครงการสร้างพื้นฐาน	๑) ขาดแคลนแหล่งน้ำในการเกษตรและน้ำประปาสำหรับอุปโภค-บริโภคยังไม่พอเพียงและยังไม่ได้มาตรฐาน	- แหล่งน้ำและน้ำประปาในการอุปโภค-บริโภค	- ในเขต อบต.	- ประชาชนมีแหล่งน้ำและมีน้ำประปาใช้อย่างพอเพียงมีคุณภาพตามมาตรฐานมากขึ้น
	๒) ไฟฟ้าส่องสว่างทางและที่สาธารณะยังไม่สามารถดำเนินการครอบคลุมพื้นที่ได้ทั้งหมด	- ไฟฟ้า	- ทางและที่สาธารณะใน อบต.	- ทางและที่สาธารณะมีแสงสว่างเพียงพอประชาชนได้รับความสะดวกในการสัญจรไปมาและป้องกันการเกิดอาชญากรรมได้
	๓) ประชาชนต้องการเส้นทางในการสัญจรไปมาเพิ่มมากขึ้นและอบต. มีงบประมาณที่จำกัด	- เส้นทางคมนาคม	- เส้นทางคมนาคม ในเขต อบต.	- มีเส้นทางในการคมนาคมเพียงพอและประชาชนได้รับความสะดวกในการสัญจรไปมา

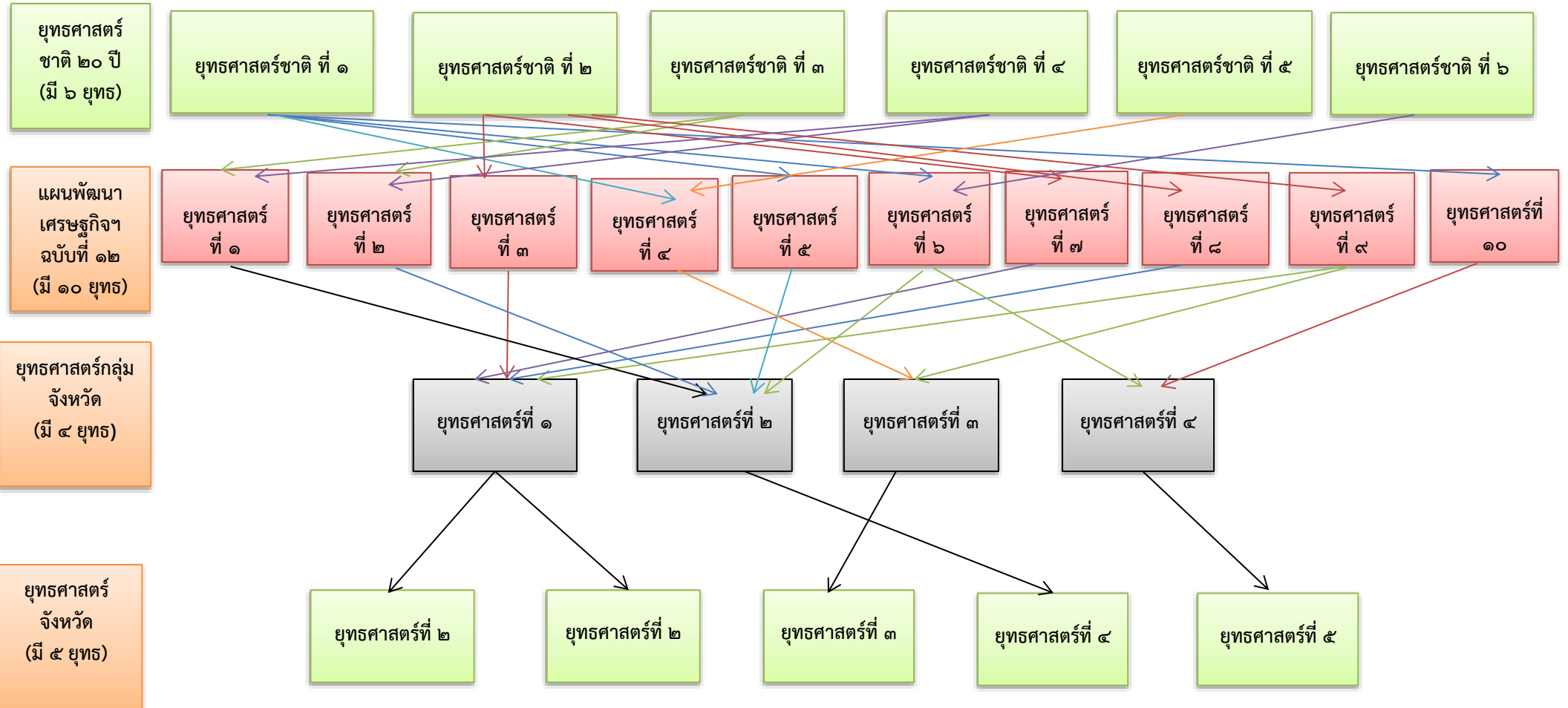
दान	สถานการณ์ภาพแวดล้อมภายนอกที่เกี่ยวข้อง	ขอบข่ายและปริมาณของปัญหา/ความต้องการ	พื้นที่เป้าหมาย / กลุ่มเป้าหมาย	ความคาดหวังและแนวโน้มนาคต
๒. ด้านพัฒนาคุณภาพคุณภาพชีวิต	๑) มีการระบาดของโรคอุบัติใหม่ โรคระบาด โรคติดต่อ	- ด้านสาธารณสุข	- ในเขต อบต.	ในพื้นที่ไม่มีการระบาดของโรคอุบัติใหม่
	๒) ประชาชนในพื้นที่ป่วยเป็นโรคเรื้อรังแนวโน้มที่เพิ่มขึ้น เช่น เบาหวาน ความดัน		- ประชาชนกลุ่มเสี่ยงและผู้ป่วย	
	๓) ประชาชนบริโภคอาหารที่ปลอดภัย	- ด้านสาธารณสุข	- ประชาชนในเขต อบต.	- ประชาชนทราบและสามารถเลือกบริโภคอาหารที่ปลอดภัยได้ถูกต้อง
	๔) ประชาชนบางครัวเรือนบริโภค-บริโภคน้ำที่ยังไม่สะอาดและมีสิ่งเจือปน เช่น จากน้ำฝน น้ำที่ไม่ได้คุณภาพ มีตะกอน	- การอุปโภค-บริโภค	- ประชาชนในเขต อบต.	- ประชาชนบริโภคน้ำที่สะอาดถูกสุขลักษณะ
	๕) การศึกษาสื่อการเรียนการสอนยังไม่พอเพียง เด็กนักเรียนไม่ได้รับการศึกษาต่อในระดับที่สูงกว่าชั้นพื้นฐาน และขาดงบประมาณในการศึกษาครอบครัวยากจน	- สังคมในชุมชน	- เด็กนักเรียนในเขต อบต.	- มีสื่อการเรียนการสอนที่พอเพียง เด็กนักเรียนได้รับการศึกษาที่สูงขึ้น มีงบประมาณในการศึกษาเล่าเรียน
	๖) เด็กและผู้สูงอายุบางครอบครัว ผู้สูงอายุอยู่ตามลำพัง และรับภาระในการดูแลเด็ก	- สังคมในชุมชน	- ผู้สูงอายุและเด็กในเขต อบต.	- ผู้สูงอายุและเด็กได้รับการดูแลที่ดี

ดาน	สถานการณ์ภาพแวดล้อมภายนอกที่เกี่ยวข้อง	ขอบข่ายและปริมาณของปัญหา/ความต้องการ	พื้นที่เป้าหมาย / กลุ่มเป้าหมาย	ความคาดหวังและแนวโน้มนอนาคต
	๗) เยาวชนและวัยรุ่นติดเกมส์ บุหรี่ เหล้า สารเสพติด และท้องก่อนวัยอันสมควร	- สังคมในชุมชน	- เยาวชนและวัยรุ่นในเขต อบต.	- เยาวชนและวัยรุ่นมีอนาคตที่ดี
	๘) ศิลปะ วัฒนธรรม จารีตประเพณีและภูมิปัญญาท้องถิ่นถูกกลืนเลือนไปมาก	- ศิลปะ วัฒนธรรม จารีตประเพณีและภูมิปัญญาท้องถิ่น ถูกกลืนเลือนไปมาก	- ประชาชนในเขต อบต.	- ยกย่อง เชิดชูคนดีหรือปราชญ์ชาวบ้านในโอกาสต่างๆ เพื่อเป็นตัวอย่างแก่เยาวชนและประชาชน ศิลปะ วัฒนธรรม จารีต ประเพณีและภูมิปัญญาท้องถิ่น ไม่ถูกกลืนและคงอยู่สืบไป
๓. ด้านเศรษฐกิจและเกษตรกรรม	๑) ประชาชนไม่มีการวางแผนในการดำเนินงาน	- การวางแผน	- ประชาชนในเขต อบต.	- ประชาชนสามารถวางแผนการดำเนินงานได้เอง
	๒) ขาดแหล่งเงินทุนในการทำกิจการและประกอบอาชีพ	- การลงทุน	- ประชาชนในเขต อบต.	- มีแหล่งเงินทุนในการทำกิจการและประกอบอาชีพ
	๓) ประชาชนขาดสถานที่จำหน่ายสินค้า	- การพาณิชย์	- ร้านค้าแผงลอย	- ร้านค้าแผงลอยมีสถานที่ในการขายจำหน่ายสินค้า
	๔) ผลผลิตทางการเกษตรราคาตกต่ำ		- เกษตรกรในพื้นที่	- ผลผลิตมีราคาสูงขึ้น
	๕) ค่าแรงต่ำค่าครองชีพสูงขาดแคลนการจ้างงาน		- ผู้ประกอบอาชีพรับจ้าง	- ค่าแรงสูงขึ้นเหมาะสมกับค่าครองชีพ มีการจ้างงานมากขึ้น

ด้าน	สถานการณ์ภาพแวดล้อมภายนอกที่เกี่ยวข้อง	ขอบข่ายและปริมาณของปัญหา/ความต้องการ	พื้นที่เป้าหมาย / กลุ่มเป้าหมาย	ความคาดหวังและแนวโน้มอนาคต
๔. ด้านทรัพยากรธรรมชาติและสิ่งแวดล้อม	๑) มีการบุกรุกที่สาธารณประโยชน์	- ที่ดินทำกิน	- พื้นที่ในเขต อบต.	- การบุกรุกที่ดินสาธารณะลดลง
	๒) มีปัญหาเรื่องขยะ	- สิ่งแวดล้อม	- ผู้ประกอบการและชุมชนในเขตพื้นที่ อบต.	- ปัญหาขยะและน้ำเสียลดลง ผู้ประกอบการสามารถกำจัดขยะและน้ำเสียเองได้โดยไม่ส่งผลกระทบต่อชุมชน
๕. ด้านบริหารจัดการบ้านเมืองที่ดีและความสงบเรียบร้อย	๑) การเกิดอุบัติเหตุในช่วงเทศกาลและแหล่งชุมชน	- การจราจร	ประชาชนที่สัญจรไปมาบนถนน	มีระบบควบคุมการจราจร เช่น ติดตั้งสัญญาณไฟจราจรเพื่อเตือนให้ระมัดระวัง
	๒) มีการทำลายและลักขโมยทรัพย์สินของประชาชนและราชการ	- การรักษาความปลอดภัยในชีวิตและทรัพย์สินของประชาชน	- ประชาชนและส่วนราชการ	- มีการป้องกันและรักษาความปลอดภัยในชีวิตและทรัพย์สินของประชาชนและส่วนราชการ เช่น การติดตั้งกล้องวงจรปิด
๖. ด้านพลังงานทดแทนที่ยั่งยืน	๑) การใช้พลังงานอย่างฟุ่มเฟือย และสิ้นเปลือง	- การใช้พลังงานทดแทน	ประชาชนในเขต อบต.	- มีการใช้พลังงานอย่างคุ้มค่า และการใช้พลังงานทดแทน

- ๓.๓ ความเชื่อมโยงยุทธศาสตร์การพัฒนาจังหวัดกับยุทธศาสตร์การพัฒนาขององค์กรปกครองส่วนท้องถิ่น
แบบ ยท ๐๑
- ๓.๔ แผนผังยุทธศาสตร์ (Strategic map) แบบ ยท. ๐๒
- ๓.๕ รายละเอียดยุทธศาสตร์

๓.๓ ความเชื่อมโยงยุทธศาสตร์การพัฒนาจังหวัดกับยุทธศาสตร์การพัฒนาขององค์การบริหารส่วนตำบลอ้างอิง
โครงสร้างเชื่อมโยงแผนยุทธศาสตร์การพัฒนาองค์การบริหารส่วนตำบลอ้างอิง(พ.ศ. ๒๕๖๖ - ๒๕๗๐)



ยุทธศาสตร์
จังหวัด
(มี ๕ ยุทธ)

ยุทธศาสตร์ที่ ๑

ยุทธศาสตร์ที่ ๒

ยุทธศาสตร์ที่ ๓

ยุทธศาสตร์ที่ ๔

ยุทธศาสตร์ที่ ๕

ยุทธศาสตร์การ
พัฒนาของ
อปท. ในเขต
จังหวัด
(มี ๕ ยุทธ)

ยุทธศาสตร์ที่ ๑

ยุทธศาสตร์ที่ ๒

ยุทธศาสตร์ที่ ๓

ยุทธศาสตร์ที่ ๔

ยุทธศาสตร์ที่ ๕

ยุทธศาสตร์การ
พัฒนา อปท.
(มี ๖ ยุทธ)

ยุทธศาสตร์ที่ ๑

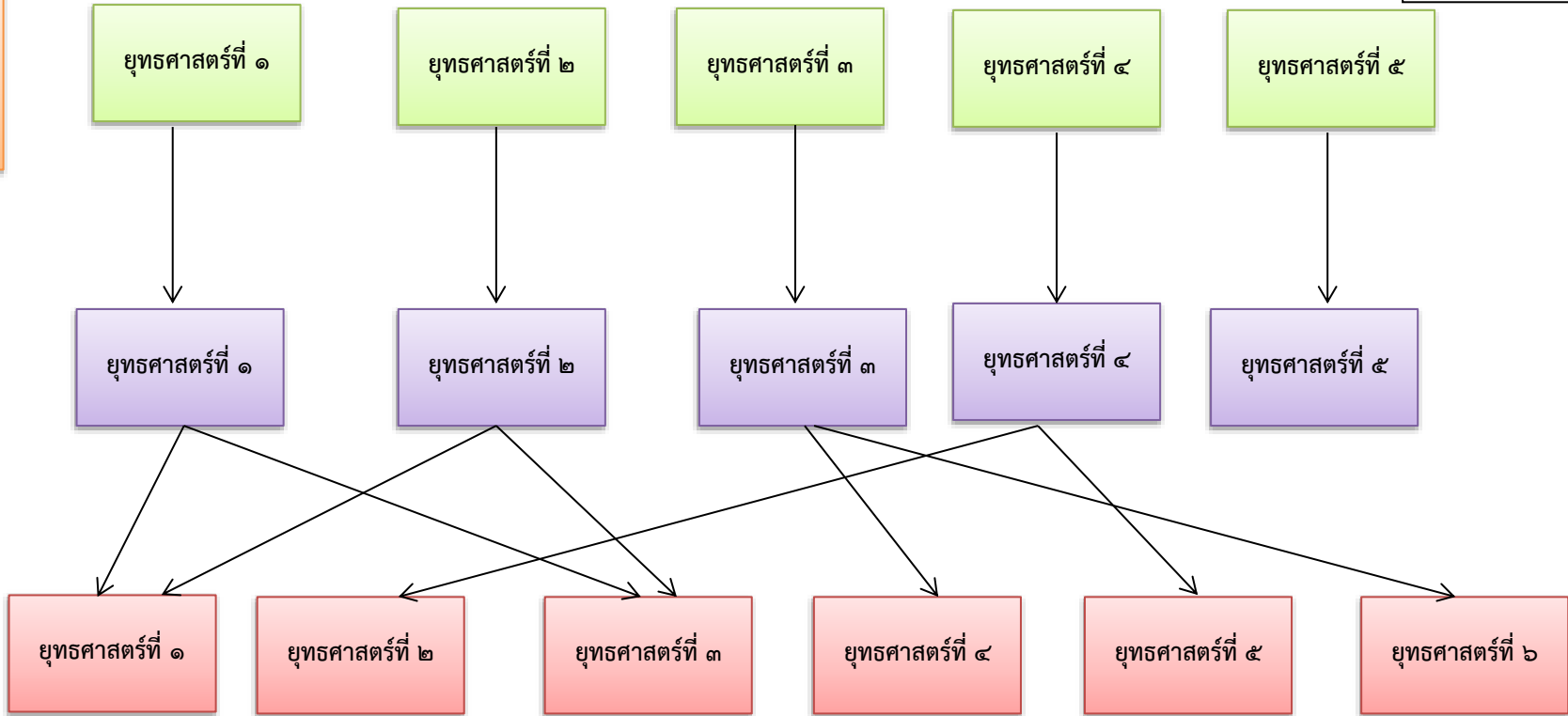
ยุทธศาสตร์ที่ ๒

ยุทธศาสตร์ที่ ๓

ยุทธศาสตร์ที่ ๔

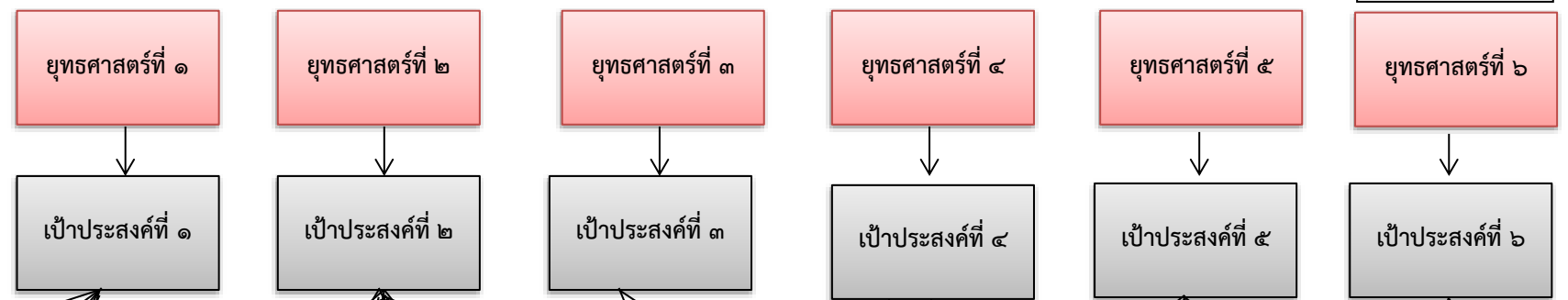
ยุทธศาสตร์ที่ ๕

ยุทธศาสตร์ที่ ๖

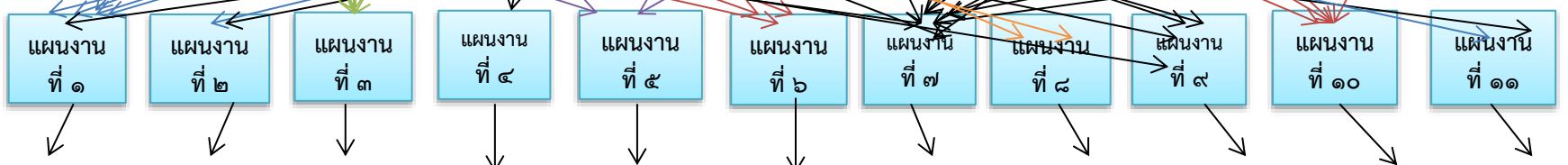


ยุทธศาสตร์การ
พัฒนา อปท.
(มี ๖ ยุทธ)

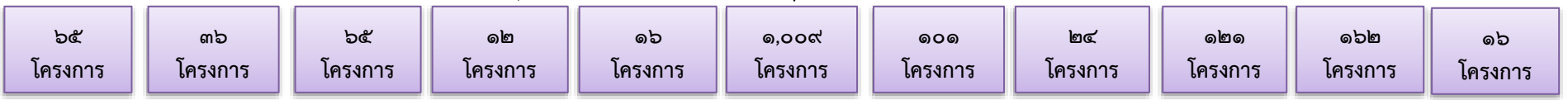
แบบ ยท. ๐๑



แผนงาน
๑๐ แผนงาน



ผลผลิต/
โครงการ



๓.๔ แผนผังยุทธศาสตร์ (Strategy Map)

วิสัยทัศน์



ส่งเสริมการศึกษา พัฒนาโครงสร้างพื้นฐาน สืบสานประเพณีและภูมิปัญญาท้องถิ่น มีส่วนร่วมการพัฒนา นำพาเศรษฐกิจพอเพียง

ยุทธศาสตร์



- ๑. ด้านโครงสร้างพื้นฐาน
- ๒. ด้านพัฒนาคุณภาพชีวิต
- ๓. ด้านเศรษฐกิจและเกษตรกรรม
- ๔. ด้านทรัพยากรธรรมชาติและสิ่งแวดล้อม
- ๕. ด้านการบริหารจัดการบ้านเมืองที่ดีและความสงบเรียบร้อย
- ๖. ด้านพลังงานทดแทนที่ยั่งยืน

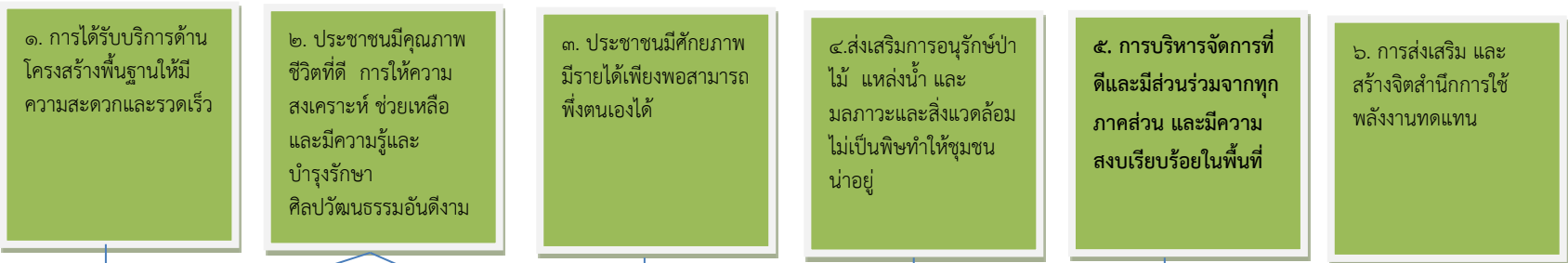
เป้าประสงค์



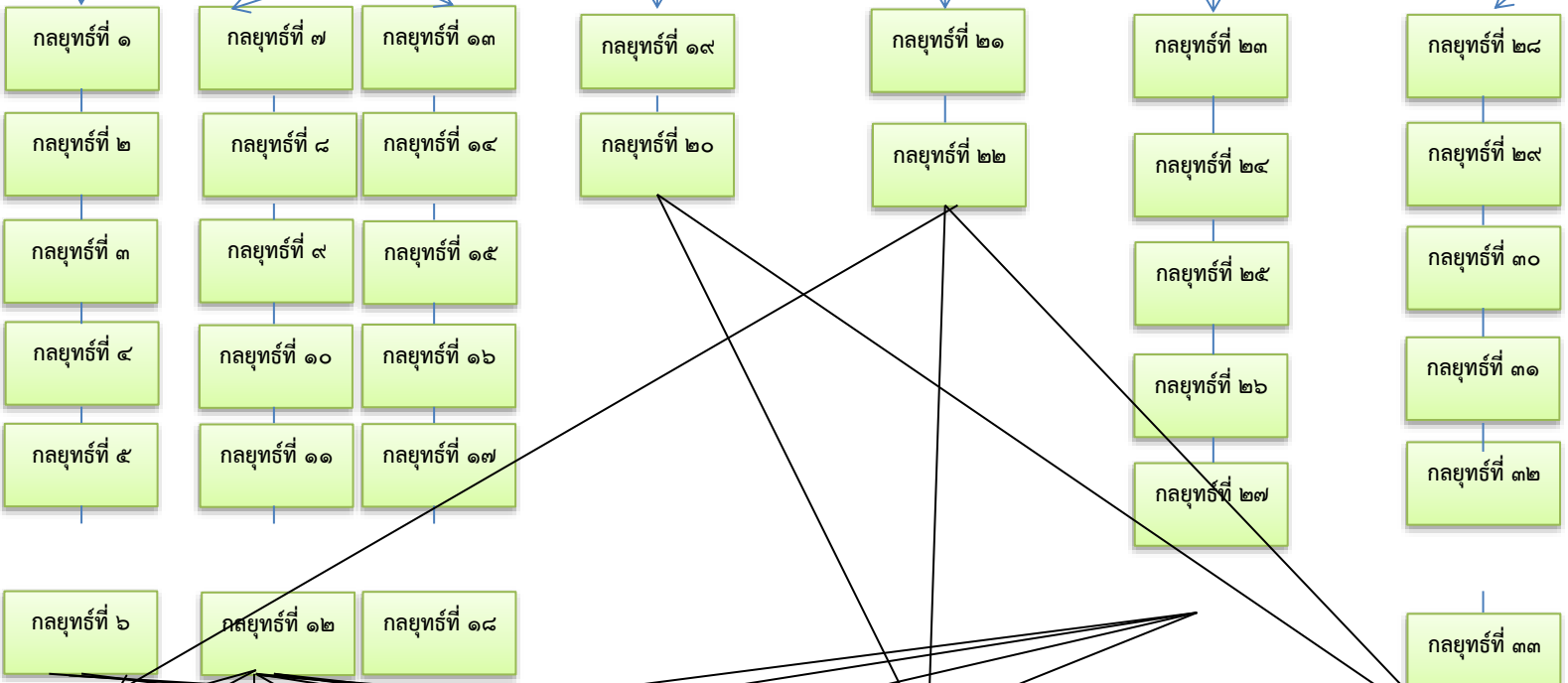
- ๑. จำนวนถนน ร่องระบายน้ำ ท่อระบายน้ำ แหล่งกักเก็บน้ำ ขยายเขตไฟฟ้า ไฟส่องสว่าง น้ำเพื่ออุปโภค บริโภค ระบบส่งน้ำมีจำนวนมากขึ้น และได้มาตรฐาน
- ๒. พัฒนาด้านคุณภาพชีวิต การศึกษา สาธารณสุข การป้องกันโรค ดารสร้างสุขภาพ ส่งเสริมกีฬา ส่งเสริมศาสนา วัฒนธรรม ขนบธรรมเนียมประเพณี การให้การสงเคราะห์
- ๓. สนับสนุนกลุ่มอาชีพ การสร้างผลิตภัณฑ์ที่มีคุณภาพ การสร้างอาชีพ สร้างรายได้
- ๔. การอนุรักษ์ทรัพยากรธรรมชาติ สิ่งแวดล้อมให้คงอยู่อย่างยั่งยืน ป้องกันและลดปัญหามลพิษ
- ๕. การบริหารจัดการที่ดี และมีส่วนร่วมจากทุกภาคส่วน และมีความสงบเรียบร้อยในพื้นที่
- ๖. การส่งเสริม และสร้างจิตสำนึกการใช้พลังงานทดแทน



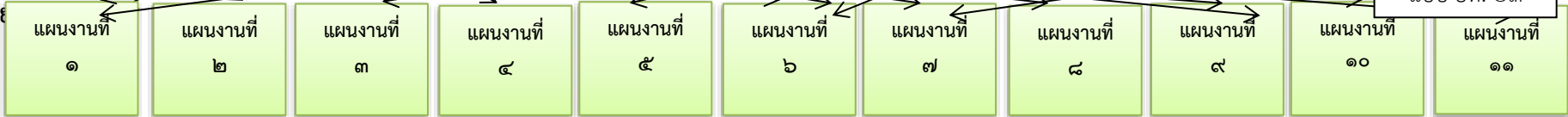
คำเป้าหมาย



กลยุทธ์



แผนงาน



ความเชื่อมโยงกับยุทธศาสตร์จังหวัด	ยุทธศาสตร์อปท.ในเขตจังหวัด	ยุทธศาสตร์อปท.	เป้าประสงค์	ตัวชี้วัด ผลผลิต/โครงการ	ค่าเป้าหมาย					ความก้าวหน้าของเป้าหมาย	กลยุทธ์	ผลผลิต/โครงการ	หน่วยงานรับผิดชอบหลัก	หน่วยสนับสนุน
					๒๕๖๖	๒๕๖๗	๒๕๖๘	๒๕๖๙	๒๕๗๐					
๑, ๒	๑, ๒	๑	๑	๑.จำนวนถนนที่เพิ่มขึ้น/ระยะทางที่เพิ่มขึ้น/จำนวนถนนที่ได้รับการซ่อมแซมปรับปรุง/ประชาชนที่ได้รับประโยชน์ ๒. จำนวนท่อระบายน้ำ รางระบายน้ำที่เพิ่มขึ้นและได้รับการบำรุงรักษา/ประชาชนที่ได้รับประโยชน์ ๓.จำนวนแหล่งน้ำที่เพิ่มขึ้น/ได้รับการปรับปรุง/บำรุงรักษา/ประชาชนที่ได้รับประโยชน์ ๔.จำนวนครัวเรือนที่มีไฟฟ้าใช้เพิ่มขึ้น/จำนวนไฟแสงสว่างสาธารณะ/ปรับปรุง/บำรุงรักษา/ประชาชนที่ได้รับประโยชน์ ๕.เพื่ออุปโภคและบริโภคภายในครัวเรือนจำนวนที่เพิ่มขึ้น/เพียงพอ/ประชาชนที่ได้รับประโยชน์ ๖.ระบบส่งน้ำเพื่อการเกษตรจำนวนที่เพิ่มขึ้น/จำนวนที่ได้รับการปรับปรุง/ประชาชนที่ได้รับประโยชน์	๕๐	๕๐	๕๐	๕๐	๕๐	ปีละ ๕๐ โครงการ	๑	๑.จำนวนถนนที่เพิ่มขึ้น/ระยะทางที่เพิ่มขึ้น/จำนวนถนนที่ได้รับการซ่อมแซมปรับปรุง/ประชาชนที่ได้รับประโยชน์	กองช่าง	สำนักปลัด กองคลัง กองการศึกษา กองสวัสดิการ
					๑๖	๑๖	๑๖	๑๖	๑๖	ปีละ ๑๖ โครงการ	๒	๒. จำนวนท่อระบายน้ำ รางระบายน้ำที่เพิ่มขึ้นและได้รับการบำรุงรักษา/ประชาชนที่ได้รับประโยชน์		
					๒	๒	๒	๒	๒	ปีละ ๒ แห่ง	๓	๓.จำนวนแหล่งน้ำที่เพิ่มขึ้น/ได้รับการปรับปรุง/บำรุงรักษา/ประชาชนที่ได้รับประโยชน์		
					๑๖	๑๖	๑๖	๑๖	๑๖	ปีละ ๑๖ หมู่บ้าน	๔	๔.จำนวนครัวเรือนที่มีไฟฟ้าใช้เพิ่มขึ้น/จำนวนไฟแสงสว่างสาธารณะ/ปรับปรุง/บำรุงรักษา/ประชาชนที่ได้รับประโยชน์		
					๑	๑	๑	๑	๑	ปีละ ๑ แห่ง	๕	๕.เพื่ออุปโภคและบริโภคภายในครัวเรือนจำนวนที่เพิ่มขึ้น/เพียงพอ/ประชาชนที่ได้รับประโยชน์		
					๑	๑	๑	๑	๑	ปีละ ๑ แห่ง	๖	๖.ระบบส่งน้ำเพื่อการเกษตรจำนวนที่เพิ่มขึ้น/จำนวนที่ได้รับการปรับปรุง/ประชาชนที่ได้รับประโยชน์		

ความเชื่อมโยงกับยุทธศาสตร์จังหวัด	ยุทธศาสตร์อปท. ในเขตจังหวัด	ยุทธศาสตร์อปท.	เป้าประสงค์	ตัวชี้วัด ผลิต/โครงการ	ค่าเป้าหมาย					ความก้าวหน้าของเป้าหมาย	กลยุทธ์	ผลิต/โครงการ	หน่วยงานรับผิดชอบหลัก	หน่วยสนับสนุน
					๒๕๖๖	๒๕๖๗	๒๕๖๘	๒๕๖๙	๒๕๗๐					
๔	๔	๒	๒	๑. เยาวชน ประชาชน ได้มีโอกาสค้นคว้าหาความรู้จากอินเทอร์เน็ตตำบล ๒. จำนวนเด็ก เยาวชนที่ได้รับโอกาสทางการศึกษา ๓. จำนวนสื่ออุปกรณ์ที่สนับสนุน ๔. จำนวน ศพด.โรงเรียนที่สนับสนุนกิจกรรมทางการศึกษา ๕. จำนวนกิจกรรม/โครงการที่ดำเนินการ/ผู้ร่วมกิจกรรม/ประชาชนที่ได้รับประโยชน์	๒๕	๒๕	๒๕	๒๕	๒๕	ปีละ ๒๕ โครงการ/กิจกรรม	๗ - ๑๘	๑. เยาวชน ประชาชน ได้มีโอกาสค้นคว้าหาความรู้จากอินเทอร์เน็ตตำบล ๒. จำนวนเด็ก เยาวชนที่ได้รับโอกาสทางการศึกษา ๓. จำนวนสื่ออุปกรณ์ที่สนับสนุน ๔. จำนวน ศพด.โรงเรียนที่สนับสนุนกิจกรรมทางการศึกษา ๕. จำนวนกิจกรรม/โครงการที่ดำเนินการ/ผู้ร่วมกิจกรรม/ประชาชนที่ได้รับประโยชน์	กองการศึกษา กองสวัสดิการ สำนักปลัด	กองคลัง กองช่าง
๒	๒	๓	๓	๑. จำนวนกิจกรรม/โครงการ/ผู้ร่วมกิจกรรม/ประชาชนที่ได้รับประโยชน์	๕	๕	๕	๕	๕	ปีละ ๕ โครงการ/กิจกรรม	๑๙ - ๒๐	๑. จำนวนกิจกรรม/โครงการ/ผู้ร่วมกิจกรรม/ประชาชนที่ได้รับประโยชน์	สำนักปลัด กองสวัสดิการ	กองคลัง กองช่าง กองการศึกษา
๓	๓	๔	๔	๑. จำนวนกิจกรรม/โครงการ/ผู้ร่วมกิจกรรม /ประชาชนที่ได้รับประโยชน์	๕	๕	๕	๕	๕	ปีละ ๕ โครงการ/กิจกรรม	๒๑ - ๒๒	๑. จำนวนกิจกรรม/โครงการ/ผู้ร่วมกิจกรรม /ประชาชนที่ได้รับประโยชน์	สำนักปลัด กองสวัสดิการ	กองคลัง กองช่าง กองการศึกษา

ความเชื่อมโยงกับยุทธศาสตร์จังหวัด	ยุทธศาสตร์อปท. ในเขตจังหวัด	ยุทธศาสตร์อปท.	เป้าประสงค์	ตัวชี้วัด ผลผลิต/โครงการ	ค่าเป้าหมาย					ความก้าวหน้า ของเป้าหมาย	กลยุทธ์	ผลผลิต/ โครงการ	หน่วยงาน รับผิดชอบหลัก	หน่วย สนับสนุน
					๒๕๖๖	๒๕๖๗	๒๕๖๘	๒๕๖๙	๒๕๗๐					
๔	๔	๕	๕	๑.จำนวนประชาชนที่เข้าร่วม / จำนวนกิจกรรม/โครงการที่ดำเนินการ /ประชาชนที่ได้รับประโยชน์ ๒.จำนวนสถานที่ที่ได้รับการปรับปรุง /ประชาชนที่ได้รับประโยชน์ ๓.บุคลากรที่ได้รับการส่งเสริม/ จำนวนกิจกรรม / โครงการที่ดำเนินการ /ประชาชนที่ได้รับประโยชน์ ๔.จำนวนกิจกรรม / โครงการที่ดำเนินการ /ประชาชนที่ได้รับประโยชน์ ๕.จำนวนสถานที่ที่ปรับปรุง / ประชาชนที่ได้รับประโยชน์	๓๕	๓๕	๓๕	๓๕	๓๕	ปีละ ๓๕ โครงการ/กิจกรรม	๒๓ - ๒๘	๑.จำนวนประชาชนที่เข้าร่วม / จำนวนกิจกรรม/โครงการที่ดำเนินการ/ประชาชนที่ได้รับประโยชน์ ๒.จำนวนสถานที่ที่ได้รับการปรับปรุง/ประชาชนที่ได้รับประโยชน์ ๓.บุคลากรที่ได้รับการส่งเสริม/ จำนวนกิจกรรม/โครงการที่ดำเนินการ/ประชาชนที่ได้รับประโยชน์ ๔.จำนวนกิจกรรม / โครงการที่ดำเนินการ/ประชาชนที่ได้รับประโยชน์ ๕.จำนวนสถานที่ที่ปรับปรุง / ประชาชนที่ได้รับประโยชน์	กองการศึกษา กองสวัสดิการ สำนักปลัด กองคลัง กองช่าง	กองการศึกษา กองสวัสดิการ สำนักปลัด กองคลัง กองช่าง

ความเชื่อมโยงกับยุทธศาสตร์จังหวัด	ยุทธศาสตร์อปท. ในเขตจังหวัด	ยุทธศาสตร์อปท.	เป้าประสงค์	ตัวชี้วัด ผลผลิต/โครงการ	ค่าเป้าหมาย					ความก้าวหน้า ของเป้าหมาย	กลยุทธ์	ผลผลิต/ โครงการ	หน่วยงาน รับผิดชอบหลัก	หน่วย สนับสนุน
					๒๕๖๖	๒๕๖๗	๒๕๖๘	๒๕๖๙	๒๕๗๐					
๓	๓	๖	๖	๑.จำนวนกิจกรรม/โครงการที่ดำเนินการ/ผู้ร่วมกิจกรรม/ประชาชนที่ได้รับประโยชน์ ๒.การปรับปรุงศูนย์เรียนรู้พลังงานทดแทน /ประชาชนที่ได้รับประโยชน์ ๓.จำนวนหลักสูตรที่ปรับปรุง / ประชาชนที่ได้รับประโยชน์ ๔.บุคลากรที่ได้รับการส่งเสริม	๑	๑	๑	๑	๑	ปีละ ๑ โครงการ	๒๙ - ๓๓	๑.จำนวนกิจกรรม/โครงการที่ดำเนินการ / ผู้ร่วมกิจกรรม / ประชาชนที่ได้รับประโยชน์ ๒.การปรับปรุงศูนย์เรียนรู้พลังงานทดแทน /ประชาชนที่ได้รับประโยชน์ ๓.จำนวนหลักสูตรที่ปรับปรุง / ประชาชนที่ได้รับประโยชน์ ๔.บุคลากรที่ได้รับการส่งเสริม	สำนักปลัด กองการศึกษา	กองสวัสดิการ กองคลัง กองช่าง