



บันทึกข้อความ

ส่วนราชการ กองการศึกษา ศาสนาและวัฒนธรรม สังกัดองค์การบริหารส่วนตำบลตาอ็อง

ที่ สร ๗๒๖๐๔/

วันที่ ๑๖ ตุลาคม ๒๕๖๖

เรื่อง รายงานผลการดำเนินงานตามแผนส่งเสริมการท่องเที่ยวขององค์การบริหารส่วนตำบลตาอ็อง ประจำปี
งบประมาณ พ.ศ.๒๕๖๖

เรียน นายองค์การบริหารส่วนตำบลตาอ็อง

ตามที่ องค์การบริหารส่วนตำบลตาอ็อง ได้จัดทำแผนการส่งเสริมการท่องเที่ยวในเขตพื้นที่ตำบลตาอ็อง เพื่อเป็นการสนับสนุนการท่องเที่ยว กระตุ้นเศรษฐกิจในพื้นที่และปฏิบัติตามแผนกระจายอำนาจที่การท่องเที่ยวแห่งประเทศไทยถ่ายโอนภารกิจด้านการท่องเที่ยวแห่งประเทศไทยถ่ายโอนภารกิจด้านการท่องเที่ยวให้แก่องค์กรปกครองส่วนท้องถิ่น ดังนั้น จึงขอรายงานผลการดำเนินงานตามแผนการส่งเสริมการท่องเที่ยวในรอบปีงบประมาณ ๒๕๖๖ รายละเอียดแนบท้าย

จึงเรียนเพื่อโปรดทราบและพิจารณาดำเนินการต่อไป

(ลงชื่อ)

(นางสาวเพ็ญพักตร์ ผดุงสุข)

เจ้าพนักงานธุรการชำนาญงาน

ความเห็น.....

(นางรัชนิกร ไทยเทียม)

ผู้อำนวยการกองการศึกษา ศาสนาและวัฒนธรรม

ความเห็น.....

(นางอมรรัตน์ ศิลารักษ์)

รองปลัดองค์การบริหารส่วนตำบลตาอ็อง

ความเห็น.....

(นายวิชเรนทร์ เหมือนหมาย)

ปลัดองค์การบริหารส่วนตำบล

ข้อสั่งการ () อนุมัติ () ไม่อนุมัติเนื่องจาก.....

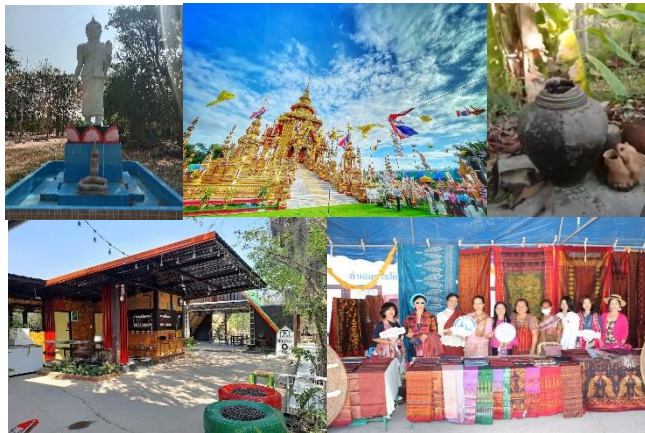
(ลงชื่อ)

(นายสหัส ยิ่งยงยุทธ)

นายกองค์การบริหารส่วนตำบลตาอ็อง



แผนส่งเสริมการท่องเที่ยว
องค์การบริหารส่วนตำบลตาอ็อง
ประจำปีงบประมาณ ๒๕๖๖
ตามแผนพัฒนาท้องถิ่น (พ.ศ. ๒๕๖๖-๒๕๗๐)



โดย
งานประชาสัมพันธ์
กองการศึกษา ศาสนาและวัฒนธรรม
องค์การบริหารส่วนตำบลตาอ็อง
อำเภอเมืองสุรินทร์ จังหวัดสุรินทร์

คำนำ

นโยบายการพัฒนาบริการและส่งเสริมการท่องเที่ยวเพื่อให้ประเทศไทยเป็นศูนย์กลางการท่องเที่ยวแห่งเอเชีย โดยกำหนดเป้าหมายหลักในการพัฒนาด้านสาธารณูปโภค ที่พัก สาธารณสุขพื้นฐาน การเข้าถึงแหล่งท่องเที่ยว รูปแบบการท่องเที่ยวที่หลากหลาย การเสนอวัฒนธรรมไทยที่เป็นเอกลักษณ์ การกำหนดมาตรฐานความปลอดภัยแก่นักท่องเที่ยว ซึ่งเป้าหมายดังกล่าวมีความจำเป็นต้องอาศัยความร่วมมือจากทุกฝ่ายเพื่อส่งเสริมให้การท่องเที่ยวของไทยได้พัฒนาอย่างเต็มศักยภาพ และบรรลุเป้าหมายได้ประโยชน์ด้วยกันทุกฝ่ายและมีความยั่งยืน นโยบายดังกล่าวมีความสำคัญต่อการส่งเสริมการท่องเที่ยวทุกระดับ โดยเฉพาะในระดับท้องถิ่น ประกอบกับแผนการกระจายอำนาจให้แก่องค์กรปกครองส่วนท้องถิ่นได้กำหนดให้การท่องเที่ยวแห่งประเทศไทย ถ่ายโอนภารกิจด้านการท่องเที่ยวให้แก่องค์กรปกครองส่วนท้องถิ่นและนอกจากนี้งานด้านการส่งเสริมการท่องเที่ยวยังเป็นภารกิจตามอำนาจหน้าที่ขององค์กรปกครองส่วนท้องถิ่นตามที่กฎหมายกำหนด องค์กรปกครองส่วนท้องถิ่นซึ่งมีแหล่งท่องเที่ยวและกิจกรรมด้านการท่องเที่ยวควรมีแนวทางในการดำเนินการเพื่อให้เกิดประโยชน์สูงสุดต่อชุมชนและการท่องเที่ยวโดยรวมของประเทศ โดยยึดหลักการส่งเสริมการท่องเที่ยวตามที่การท่องเที่ยวแห่งประเทศไทยใช้เป็นแนวทางและแนวปฏิบัติในการดำเนินงานด้านการท่องเที่ยว

องค์การบริหารส่วนตำบลตาอ้ออง เห็นว่าการจัดทำแผนส่งเสริมการท่องเที่ยวขององค์การบริหารส่วนตำบลตาอ้อองเป็นสิ่งสำคัญที่องค์กรปกครองส่วนท้องถิ่นพึงกระทำเพื่อเป็นการพัฒนาและส่งเสริมการท่องเที่ยวเป็นไปในทิศทางที่ถูกต้องและเหมาะสมซึ่งต้องใช้เวลาวางแผนอย่างเป็นระบบจากนั้นก็ให้นำแผนงานและโครงการไปสู่การปฏิบัติ โดยมีการกำกับดูแลติดตามจนบรรลุวัตถุประสงค์ที่กำหนดไว้ จึงได้จัดทำแผนส่งเสริมการท่องเที่ยวประจำปี พ.ศ.๒๕๖๗ ขึ้น

องค์การบริหารส่วนตำบลตาอ้ออง

บทที่ ๑

สภาพทั่วไปและข้อมูลพื้นฐาน

๑. ด้านกายภาพ

๑.๑ ที่ตั้งของหมู่บ้านหรือชุมชนหรือตำบล

เหตุที่ได้ชื่อ “ตาดอ” เพราะเมื่อสมัยก่อนตำบลตาดอได้แยกมาจากตำบลเทนมีย์บางส่วนของตำบลลำดวนบางส่วน และเมื่อมีการจัดระเบียบการปกครองท้องถิ่น จึงได้รวบรวมเอาหมู่บ้านต่าง ๆ ขึ้นเป็นตำบล โดยเรียงลำดับหมู่บ้านต่างๆเป็นลำดับโดยใช้ชื่อตำบลจาก หมู่ที่ ๑ บ้านตาดอ เป็นชื่อตำบลมาจนถึงปัจจุบัน

คำว่า “ตาดอ” มาจากเมื่อครั้งก่อตั้งหมู่บ้านตาดอนี้ ชาวบ้านได้มาตั้งหลักแหล่งที่หมู่บ้านแห่งหนึ่งซึ่งยังไม่มีชื่อเรียกแต่ผู้ที่ได้มาตั้งหลักแหล่งครอบครัวแรก มีหัวหน้าครอบครัวชื่อ “อ้อ” ชาวบ้านจึงเรียกชื่อหมู่บ้านนั้นว่า “บ้านตาดอ” จึงเป็นชื่อหมู่บ้านตั้งแต่นั้นมา

ตำบลตาดอ เป็นตำบลหนึ่งใน ๒๐ ตำบลของอำเภอเมืองสุรินทร์ และได้รับยกฐานะจากสภาตำบลตาดอเป็นองค์การบริหารส่วนตำบลตาดอ เมื่อปี พ.ศ. ๒๕๓๙

(๑) **ทำเลที่ตั้งตำบล** ตำบลตาดอเป็น ๑ ใน ๒๐ ตำบลในเขตอำเภอเมืองสุรินทร์ จังหวัดสุรินทร์ มีอาณาเขตพื้นที่อยู่ติดกันท้องถิ่นใกล้เคียง ๔ ส่วน คือ อบต.เทนมีย์, อบต.สำโรง, อบต.ทมอ อบต.ลำดวน , อบต.โคกยาง ดังนี้

ทิศเหนือ	จรด	อบต.สำโรง
ทิศตะวันออก	จรด	อบต.ลำดวน อำเภอลำดวน
ทิศตะวันตก	จรด	อบต.เทนมีย์
ทิศใต้	จรด	อบต.โคกยาง และ อบต.ทมอ อำเภอปราสาท

โดยตำบลตาดออยู่ห่างจากที่ว่าการอำเภอเมืองสุรินทร์ จังหวัดสุรินทร์ ไปทางทิศตะวันออกเฉียงใต้เป็นระยะทางประมาณ ๑๗ กิโลเมตร และมีอาณาเขตดังนี้

ทิศเหนือ ติดต่อกับตำบลสำโรง อำเภอเมืองสุรินทร์ จังหวัดสุรินทร์ โดยมีแนวเขตเริ่มต้นจากโรงสีวิวัฒน์ บริเวณ กม. ที่ ๑๑ ถนนสายสุรินทร์ – สังขะ ไปทางทิศตะวันออก สิ้นสุดบริเวณสะพานคอนกรีตติดเขตตำบลลำดวน กม.ที่ ๑๙ ถนนสายสุรินทร์ – สังขะ

ทิศตะวันออก ติดต่อกับตำบลลำดวน อำเภอลำดวน จังหวัดสุรินทร์ โดยมีแนวเขตเริ่มต้นจากสะพานคอนกรีตของถนนสายสุรินทร์ – สังขะ ไปทางทิศใต้ตามลำห้วยตราด สิ้นสุดที่จุดบ้านโคกกระหวด อำเภอลำดวน

ทิศใต้ ติดต่อกับตำบลโคกยาง และตำบลทมอ อำเภอปราสาท จังหวัดสุรินทร์ โดยมีแนวเขตเริ่มต้นจากบ้านของ ม.๑๐ ไปทางทิศตะวันตกตามแนวทุ่งนาไปยังป่าช้าบ้านโคกทม ตำบลโคกยาง สิ้นสุดที่บ้านผักไหม บริเวณป่าดงเดี่ยว และตำบลทมอ

ทิศตะวันตก ติดต่อกับตำบลเทนมีย์ อำเภอเมืองสุรินทร์ จังหวัดสุรินทร์ โดยมีแนวเขตเริ่มต้นจากบริเวณกึ่งกลางของอ่างเก็บน้ำอำปี้ล ไปทางทิศเหนือตามแนวป่าสงวนและที่ดินราษฎรสิ้นสุดที่โรงสีบูรพาข้าวสีทอง ตำบลเทนมีย์

เนื้อที่ ตำบลตาอ้ออง มีพื้นที่ตำบลตามประกาศกระทรวงมหาดไทยประมาณ ๔๙,๓๗๕ ไร่ หรือ ๗๙ ตารางกิโลเมตร เป็นเขตปกครององค์การบริหารส่วนตำบลตาอ้ออง ทั้งหมด เป็นตำบลที่มีพื้นที่ส่วนใหญ่เป็นที่นา เป็นที่ราบโล่งกว้าง

๑.๒ ลักษณะภูมิประเทศ

ลักษณะภูมิประเทศ เป็นที่ราบ โล่ง มีป่าสงวนบางหมู่บ้าน ดินเป็นลักษณะดินทราย ร่วนซุย ชุ่มชื้นตั้งอยู่บริเวณที่ราบเป็นส่วนใหญ่ มี ๓ ดูกาล (ฤดูร้อน ฤดูฝน ฤดูหนาว)

๑.๓ ลักษณะภูมิอากาศ

ลักษณะอากาศมีลักษณะร้อนชื้น อากาศเปลี่ยนแปลงไปตามฤดู ซึ่งมี ๓ ฤดู ดังนี้

ฤดูร้อน เริ่มตั้งแต่กลางเดือนกุมภาพันธ์ไปจนถึงกลางเดือนพฤษภาคม อากาศร้อนและแห้งแล้ง

ฤดูฝน เริ่มตั้งแต่กลางเดือนพฤษภาคม ฝนตกมากในช่วงเดือน กรกฎาคม – สิงหาคม แต่อาจเกิด “ช่วงฝนทิ้ง” ซึ่งอาจนานประมาณ ๑ – ๒ สัปดาห์หรือบางปีอาจเกิดขึ้นรุนแรงและมีฝนน้อยนานนับเดือน

ฤดูหนาว เริ่มตั้งแต่ปลายเดือนตุลาคมถึงกลางเดือนกุมภาพันธ์ ช่วงเปลี่ยนฤดูจากฤดูฝนเป็นฤดูหนาว อากาศแปรปรวนไม่แน่นอน อาจเริ่มมีอากาศเย็นหรืออาจยังมีฝนฟ้าคะนอง

๑.๔ ลักษณะของดิน

ลักษณะของดินเป็นดินเป็นลักษณะดินทราย ร่วนซุย

๒. ด้านการเมือง/การปกครอง

๒.๑ เขตการปกครอง ทั้งหมด ๑๖ หมู่บ้าน คือ

หมู่ที่ ๑ บ้านตาอ้ออง	หมู่ที่ ๒ บ้านจ้งเอิญโค
หมู่ที่ ๓ บ้านยาง	หมู่ที่ ๔ บ้านจันรม
หมู่ที่ ๕ บ้านแจรน	หมู่ที่ ๖ บ้านปราสาท
หมู่ที่ ๗ บ้านอังกัญ	หมู่ที่ ๘ บ้านเสกแอ
หมู่ที่ ๙ บ้านกาเกาะ	หมู่ที่ ๑๐ บ้านขยอง
หมู่ที่ ๑๑ บ้านโนนจิก	หมู่ที่ ๑๒ บ้านไต้ซ้อง
หมู่ที่ ๑๓ บ้านแสงทรัพย์	หมู่ที่ ๑๔ บ้านปริง
หมู่ที่ ๑๕ บ้านแสงตะวัน	หมู่ที่ ๑๖ บ้านผักไหม

๒.๒ การเลือกตั้ง

องค์การบริหารส่วนตำบลตาอ้ออง แบ่งการเลือกตั้งออกเป็น ๑๖ เขตเลือกตั้ง
จำนวนผู้มีสิทธิเลือกตั้ง ครั้งล่าสุด (พ.ศ. ๒๕๕๕)

- จำนวนผู้มีสิทธิเลือกตั้งนายกองค์การบริหารส่วนตำบล ๘,๐๑๓ คน
- จำนวนผู้มีสิทธิเลือกตั้งสมาชิกสภาองค์การบริหารส่วนตำบล ๘,๐๑๓ คน

จำนวนผู้มีสิทธิเลือกตั้ง (ณ เดือน สิงหาคม พ.ศ. ๒๕๕๙)

- จำนวนผู้มีสิทธิเลือกตั้งนายกองค์การบริหารส่วนตำบล ๘,๓๖๑ คน
- จำนวนผู้มีสิทธิเลือกตั้งสมาชิกสภาองค์การบริหารส่วนตำบล ๘,๓๖๑ คน

ปัจจุบันนายกองค์การบริหารส่วนตำบลและสมาชิกสภาองค์การบริหารส่วนตำบลมาจากการเลือกตั้ง

๓. ประชากร

๓.๑ ข้อมูลเกี่ยวกับจำนวนประชากร จำนวน ๑๖ หมู่บ้าน

หมู่ที่	ชื่อหมู่บ้าน	จำนวนครัวเรือน	ชาย	หญิง	รวม
๑	บ้านตาอ้ออง	๓๑๘	๔๖๘	๕๓๒	๑,๐๐๐
๒	บ้านจั่งเอิญโค	๑๕๓	๒๖๐	๒๕๘	๕๑๘
๓	บ้านยาง	๒๘๖	๔๘๗	๔๙๙	๙๘๖
๔	บ้านจันรม	๒๓๘	๓๖๖	๓๔๔	๗๑๐
๕	บ้านแจรง	๒๑๐	๓๔๙	๓๔๓	๖๙๒
๖	บ้านปราสาท	๒๐๕	๓๒๘	๓๒๖	๖๕๔
๗	บ้านอังกัญ	๑๙๔	๒๙๐	๒๗๔	๕๖๔
๘	บ้านเสกแอ	๑๘๙	๓๙๐	๓๓๓	๗๒๓
๙	บ้านกาเกาะ	๒๕๔	๔๓๔	๔๔๙	๘๘๓
๑๐	บ้านขยอง	๑๔๙	๒๕๐	๒๕๖	๕๐๖
๑๑	บ้านโนนจิก	๑๒๒	๒๐๔	๒๐๙	๔๑๓
๑๒	บ้านไต้ซ้ออง	๑๔๗	๒๓๔	๒๖๑	๔๙๕
๑๓	บ้านแสงทรัพย์	๒๐๖	๓๓๐	๓๖๖	๖๙๖
๑๔	บ้านปริง	๑๐๘	๒๑๓	๒๒๑	๔๓๔
๑๕	บ้านแสงตะวัน	๒๐๗	๓๒๔	๓๕๗	๖๘๑
๑๖	บ้านผักไหม	๑๘๙	๓๓๐	๓๒๓	๖๕๓
รวม		๓,๑๗๕	๕,๒๕๗	๕,๓๕๑	๑๐,๖๐๘

๓.๒ ช่วงอายุและจำนวนประชากร

ตำบลตาอ้ออง อำเภอเมืองสุรินทร์ จังหวัดสุรินทร์

รายการ	หญิง	ชาย	หมายเหตุ
จำนวนประชากรเยาวชน	๙๒๕	๙๗๓	อายุต่ำกว่า ๑๘ ปี
จำนวนประชากร	๓,๒๙๘	๓,๓๑๓	อายุ ๑๘-๖๐ ปี
จำนวนประชากรผู้สูงอายุ	๑,๑๑๙	๙๖๑	อายุมากกว่า ๖๐ ปี
รวม	๕,๓๔๒	๕,๒๔๗	

* ข้อมูลสถิติประชากร งานทะเบียนอำเภอเมืองสุรินทร์ จังหวัดสุรินทร์ (ณ กรกฎาคม ๒๕๖๖)

๔. ระบบบริการพื้นฐาน

ในเขต อบต. มีระบบบริการพื้นฐาน ดังนี้

๕.๑ การคมนาคมขนส่ง

การคมนาคมของตำบลตาอ้ออง มีถนนสายหลัก คือ

๑. ทางหลวงจังหวัดหมายเลข ๒๐๗๗ ซึ่งแยกจากทางหลวงแผ่นดินหมายเลข ๒๒๖ ไปอำเภอลำควนซึ่งผ่านตำบลตาอ้อองประมาณ ๗ กิโลเมตร

๒. ถนนของกรมทางหลวงชนบท หมายเลข สร.๑๐๖๒ จากอำเภอปราสาท ผ่านตำบลตาอ้ออง ตำบลเทนมีย์ ตำบลสลักได และตำบลบุฤๅษี

๓. ถนนของทางหลวงชนบท สายเสม็ด- สระโบราณ หมายเลข สร.๔๐๐๖ จากถนนสายสุรินทร์-สังขะ ผ่าน ม.๑๑ - ม.๑๕

๕.๒ การไฟฟ้า

เขตตำบลตาอ้ออง เป็นชุมชนชนบท ประชากรมีไฟฟ้าใช้ทุกครัวเรือน แต่ต้องการขยายเขตไฟฟ้าสำหรับครัวเรือนบางส่วนที่มีการปลูกสร้างเพิ่มและเพื่อการเกษตร

๕.๓ การประปา

๑. บ้านตาอ้ออง ม.๑ ใช้ระบบประปาผิวดินขนาดใหญ่
 ๒. บ้านยาง ม.๓ ใช้ประปาชนบท ของรพช.(เดิม)
 ๓. บ้านอังกัญ ม.๗ ใช้ระบบประปาของกรมอนามัย
 ๔. บ้านจันรม ม.๔ ใช้ประปาชนบท ของรพช.(เดิม)
 ๕. บ้านไต้ซ้ออง ม.๑๒ ใช้ประปาชนบท ของรพช.(เดิม)
 ๖. บ้านแจรน ม.๕ ใช้ประปาชนบท ของรพช.(เดิม)
 ๗. โรงเรียนบ้านอังกัญ ม.๗ ใช้ประปา ของกรมทรัพยากรน้ำบาดาล
 ๘. บ้านจิงเอิญโค ม.๒ ใช้ประปาบาดาล (กรมทรัพย์ฯ)
 ๙. บ้านจันรม ม. ๔ ใช้ประปาบาดาล
 ๑๐. บ้านแจรน ม. ๕ ใช้ประปาบาดาล (กรมทรัพย์ฯ)
 ๑๑. บ้านแจรน ม. ๕ ใช้ประปาบาดาล (ในโรงเรียน)
 ๑๒. บ้านเสกแอ ม. ๘ ใช้ระบบประปาผิวดินขนาดใหญ่
 ๑๓. บ้านกาเกาะ ม. ๙ ใช้ระบบประปาผิวดินขนาดใหญ่
 ๑๔. บ้านกาเกาะ ม.๙ ใช้ประปาบาดาล (กรมทรัพย์ฯ)
 ๑๕. บ้านชยอง ม.๑๐ ใช้ประปาบาดาล (กรมทรัพย์ฯ)
 ๑๖. บ้านโนนจิก ม.๑๑ ใช้ระบบประปาผิวดินขนาดใหญ่
 ๑๗. บ้านโนนจิก ม.๑๑ ใช้ประปาบาดาล (กรมทรัพย์ฯ)
 ๑๘. บ้านแสงทรัพย์ ม.๑๓ ใช้ประปาบาดาล (กรมทรัพย์ฯ)
 ๑๙. บ้านแสงทรัพย์ ม.๑๓ และบ้านแสงตะวัน ม. ๑๕ ใช้ระบบประปาผิวดินขนาดใหญ่
 ๒๐. บ้านผักไหม ม.๑๖ ใช้ประปาบาดาล (กรมทรัพย์ฯ)
- นอกจากนี้ใช้น้ำโดยการเจาะบ่อบาดาลส่วนตัวประจำทุกครัวเรือน

๕.๔ โทรศัพท์

ในปัจจุบันตำบลตาอ้อองมีการใช้โทรศัพท์เคลื่อนที่และมีสัญญาณครอบคลุมทั้งตำบลรวมทั้งองค์การบริหารส่วนตำบลตาอ้ออง

๕.๕ ไปรษณีย์หรือการสื่อสารหรือการขนส่ง และวัสดุ ครุภัณฑ์

มีไปรษณีย์ประจำตำบล จำนวน ๑ แห่ง บุรุษไปรษณีย์ให้บริการจำนวน ๒ คน

๕. ระบบเศรษฐกิจ

๖.๑ การเกษตร

พื้นที่ทำการเกษตร จำนวน ๓๔,๐๗๐ ไร่ แยกเป็น

- ที่นา จำนวน ๓๒,๕๔๘ ไร่ , - ที่ไร่ จำนวน ๙๒๙ ไร่
- ที่สวน จำนวน ๕๙๓ ไร่

มีศูนย์เรียนรู้ทางการเกษตร (ทำนา) ตั้งอยู่ที่ ศูนย์ข้าวชุมชนบ้านตาอ้ออง หมู่ที่ ๑

๖.๒ การประมง

ตำบลตาอ้อองมีมีอ่างเก็บน้ำ (อ่างอำปิล) ทำให้มีทำการประมงแบบพื้นบ้าน

๖.๓ การปศุสัตว์

เป็นการประกอบการในลักษณะเลี้ยงในครัวเรือนเป็นอาชีพหลักและอาชีพเสริม เช่น การเลี้ยงโค กระบือ ไก่ เป็ด สุกร

๖.๔ การบริการ

องค์กรเอกชนเพื่อการพัฒนาท้องถิ่นมูลนิธิพัฒนาอีสาน (ที่พัก อบรมสัมมนา)

๖.๕ การท่องเที่ยว

ในเขตองค์การบริหารส่วนตำบลไม่มีแหล่งท่องเที่ยว

๖.๖ อุตสาหกรรม

- โรงสีขนาดใหญ่ ๑ แห่ง
- โรงสีขนาดครัวเรือน ๓๕ แห่ง
- โรงงานสับไม้ ๑ แห่ง
- โรงไฟฟ้าพลังงานแสงอาทิตย์ (แผงโซลาร์เซลล์) ๑ แห่ง
- โรงงานผลิตอิฐ ๑ แห่ง

๖.๗ การพาณิชย์และกลุ่มอาชีพ

- สถานีบริการน้ำมันเชื้อเพลิง ประเภท ๒ (ปั๊มหัวจ่าย)	๕	แห่ง
- สถานีบริการน้ำมันเชื้อเพลิง ประเภท ๒ (ปั๊มหลอดแก้ว)	๗	แห่ง
- สถานีบริการน้ำมันเชื้อเพลิง ประเภท ๒ (ปั๊มหยอดเหรียญ)	๒	แห่ง
- สหกรณ์เพื่อการเกษตรสำหรับลูกค้า ธกส.	๑	แห่ง
- อู่ซ่อมรถยนต์	๒	แห่ง
- อู่ซ่อมรถจักรยานยนต์	๙	แห่ง
- ร้านซ่อมทั่วไป	๓	แห่ง
- ร้านอาหารและร้านก๋วยเตี๋ยว	๖	แห่ง
- ร้านเสริมสวยและตกแต่งผม	๓	แห่ง
- ร้านขายของชำ	๑๑๖	แห่ง
- ร้านจำหน่ายและสะสมแก๊สหุงต้ม	๒๑	แห่ง
- โรงงานน้ำดื่ม	๒	แห่ง
- บ้านเช่าและห้องเช่า	๔	แห่ง
- ร้านอินเทอร์เน็ต	๒	แห่ง
- ร้านเชื่อมโลหะและโรงกลึง	๒	แห่ง
- ร้านจำหน่ายวัสดุก่อสร้าง	๒	แห่ง
- เสารับสัญญาณโทรศัพท์	๕	แห่ง

การรวมกลุ่มของประชาชน

- กลุ่มทอผ้าไหมลายประยุกต์ หมู่ที่ ๑
- กลุ่มส่งเสริมอาชีพบ้านจิงเอิญโค (เลี้ยงเป็ดไข่) หมู่ที่ ๒
- กลุ่มชุมชนเข้มแข็งบ้านจิงเอิญโค (เลี้ยงหนูพุกยักษ์) หมู่ที่ ๒
- กลุ่มเกษตรกรบ้านจิงเอิญโค (เลี้ยงไก่พันธุ์พื้นบ้าน)
- กลุ่มเลี้ยงโคขุนบ้านยาง หมู่ที่ ๓
- กลุ่มเลี้ยงเป็ดพันธุ์เนื้อ หมู่ที่ ๔
- กลุ่มเลี้ยงปลาตากเศรษฐกิจบ้านจันรม หมู่ที่ ๔
- กลุ่มสตรีทอผ้าไหมลายประยุกต์บ้านจันรม หมู่ที่ ๔
- กลุ่มสตรีทอผ้าไหมบ้านแฉรง (คุ้มสัมพันธ์) หมู่ที่ ๕
- กลุ่มสตรีทอผ้าไหม หมู่ที่ ๕
- กลุ่มเกษตรกรเลี้ยงโคพื้นเมือง หมู่ที่ ๖
- กลุ่มปลูกผักสวนครัว หมู่ที่ ๖
- กลุ่มเลี้ยงกระบือ บ้านอังกัญ หมู่ที่ ๗
- กลุ่มจัดทำทอผ้าไหม หมู่ที่ ๗
- กลุ่มเลี้ยงสัตว์ปีก (ไก่โคราช) หมู่ที่ ๗
- กลุ่มจัดทอผ้าไหม หมู่ที่ ๘

- กลุ่มสตรีทอผ้าไหม หมู่ที่ ๘
- กลุ่มเกษตรกรเลี้ยงโค หมู่ที่ ๘
- กลุ่มเลี้ยงไก่พื้นบ้านเพื่อการตลาด หมู่ที่ ๑๐
- กลุ่มเกษตรกรเลี้ยงโค หมู่ที่ ๑๐
- กลุ่มสตรีทอผ้าไหมบ้านโนนจิก หมู่ที่ ๑๑
- กลุ่มทอผ้าไหมบ้านโนนจิก หมู่ที่ ๑๑
- กลุ่มสตรีทอผ้าไหมบ้านไต้ซ้อง หมู่ที่ ๑๒
- กลุ่มสตรีทอผ้าคลุมไหล่ลายประยุกต์ หมู่ที่ ๑๒
- กลุ่มเลี้ยงสุกรบ้านไต้ซ้อง หมู่ที่ ๑๒
- กลุ่มทอผ้าไหมบ้านแสงทรัพย์ (ลายพื้นฐาน) หมู่ที่ ๑๓
- กลุ่มทอผ้าไหมบ้านแสงทรัพย์ ๒ (ลายประยุกต์) หมู่ที่ ๑๓
- กลุ่มสตรีทอผ้าไหมบ้านแสงตะวัน หมู่ที่ ๑๕
- กลุ่มทอผ้าไหมลายประยุกต์ หมู่ที่ ๑๕
- กลุ่มทอผ้าไหมลายพื้นบ้าน (แสงตะวัน ๒) หมู่ที่ ๑๕
- กลุ่มสตรีทอผ้าไหมบ้านผักไหม กลุ่ม ๒ หมู่ที่ ๑๖
- กลุ่มเลี้ยงสุกรบ้านผักไหม หมู่ที่ ๑๖
- กลุ่มสตรีทอผ้าไหมบ้านผักไหม หมู่ที่ ๑๖
- กลุ่มเลี้ยงสุกรบ้านผักไหม หมู่ที่ ๑๖

๖.๘ แรงงาน

ประชากรที่อยู่ในวัยทำงานต้องไปทำงานนอกพื้นที่ในเมืองที่มีโรงงานอุตสาหกรรม บริษัท ห้างร้านใหญ่ๆ เพราะในพื้นที่ไม่มีโรงงานอุตสาหกรรมที่มีการจ้างแรงงานเยอะ เพราะพื้นที่ส่วนมากเป็นพื้นที่การเกษตร (ทำนา)

๗. ศาสนา ประเพณี วัฒนธรรม

๗.๑ การนับถือศาสนา

วัด จำนวน ๔ แห่ง

- | | | |
|-------------------|------------------------|-----------------------------|
| ๑. วัดบ้านแจرن | ตั้งอยู่ที่ บ้านแจرن | หมู่ที่ ๕ |
| ๒. วัดบ้านจันรม | ตั้งอยู่ที่ บ้านจันรม | หมู่ที่ ๔ (วัดป่าโมกข์เดิม) |
| ๓. วัดบ้านปราสาท | ตั้งอยู่ที่ บ้านปราสาท | หมู่ที่ ๖ |
| ๔. วัดพิภุกทักษิณ | ตั้งอยู่ที่ บ้านอังกัญ | หมู่ที่ ๗ |
| ๕. วัดสังข์มงคล | ตั้งอยู่ที่ บ้านขयोग | หมู่ที่ ๑๐ |

สำนักสงฆ์และที่พักสงฆ์ จำนวน ๖ แห่ง

๑. สำนักสงฆ์บ้านตาอ้อเทพนิมิต ตั้งอยู่ที่ บ้านตาอ้อ หมู่ที่ ๑
๒. สำนักสงฆ์แสงทรัพย์ศิริวาราม ตั้งอยู่ที่ บ้านแสงทรัพย์ หมู่ที่ ๑๓
๓. สำนักสงฆ์พุทธศาสตร์ธำธรรม (บ้านกาเกาะ - เสกแอ) ตั้งอยู่ที่ กิ่งกลางระหว่างบ้านกาเกาะ และเสกแอ หมู่ที่ ๙ และ หมู่ที่ ๘
๔. ที่พักสงฆ์สุทธินาโน(วัดไร่อ้อย) ตั้งอยู่ที่ บ้านอังกัญ หมู่ที่ ๗
๕. ที่พักสงฆ์ชวนชม ตั้งอยู่ที่ บ้านตาอ้อ หมู่ที่ ๑

๗.๒ ประเพณีและงานประจำปี

- ประเพณีวันขึ้นปีใหม่ ประมาณเดือน มกราคม
- ประเพณีสงกรานต์ (รำตรุด,รดน้ำดำหัว, ก่อเจดีย์ทราย, ทรงน้ำพระ)ประมาณเดือน เมษายน
- ประเพณีวันเข้าพรรษา ออกพรรษา ประมาณเดือน กรกฎาคม
ตุลาคม
- ประเพณีแซนโฎนตา ประมาณเดือน ตุลาคม
- ประเพณีลอยกระทง ประมาณเดือน พฤศจิกายน

๗.๓ ภูมิปัญญาท้องถิ่น ภาษาถิ่น

ภูมิปัญญาท้องถิ่น ประชาชนในเขตตำบลตาอ้อได้อนุรักษ์ภูมิปัญญาท้องถิ่น ได้แก่ วิธีการเลี้ยงไหมและการทอผ้าไหม วิธีการทำเครื่องจักสารใช้สำหรับในครัวเรือน และวิธีการจับปลารวมชาติ ภาษาถิ่น ประกอบด้วย ภาษาเขมร ภาษาส่วย

๗.๔ สินค้าพื้นเมืองและของที่ระลึก

ประชาชนในเขตตำบลตาอ้อได้ผลิตของใช้พื้นเมืองขึ้นใช้ในครัวเรือนและเหลือเอาไว้จำหน่าย บ้าง ได้แก่ ข้าวหอมมะลิ ข้าวพันธุ์ เครื่องจักรสานที่ทำจากไม้ไผ่ ผ้าที่ทอจากไหม เช่น ผ้าซิ่น ผ้าโสร่ง ผ้าขาวม้า เป็นต้น

๘. ทรัพยากรธรรมชาติ

๘.๑ น้ำ ที่ใช้ในการอุปโภค-บริโภค เป็นน้ำที่ได้จากน้ำฝน และน้ำใต้ดิน

๘.๒ ป่าไม้

๑. ทำเลเลี้ยงสัตว์ป่าคล้อง หมู่ที่ ๑ พื้นที่ ๙๖๖ ไร่ ๑ งาน ๖๘ ตารางวา
๒. ป่าเสกแอ หมู่ที่ ๘ พื้นที่ ๓๖๐ ไร่ ๑ งาน ๕๐ ตารางวา
- ๓.ป่าช้าโคกปจิก หมู่ที่ ๑ พื้นที่ ๗ ไร่ งาน ๑๑ ตารางวา
- ๔.ป่าช้าโคกสกร้อม หมู่ที่ ๔ พื้นที่ ๑๑๖ ไร่ ๓ งาน ๑๐ ตารางวา
- ๕.ป่าช้าโคกโสน หมู่ที่ ๓ พื้นที่ ๔๑ ไร่ งาน ๐๖ ตารางวา

๖. ทำเลเลี้ยงสัตว์บ้านอังกัญ หมู่ที่ ๗ พื้นที่ ๗๔ ไร่ ๑ งาน ๗๙ ตารางวา
๗. ป่าช้าโคกเพชร หมู่ที่ ๙ พื้นที่ ๑๖๘ ไร่ ๒ งาน ๓๒ ตารางวา
๘. ป่าดงเดี๋ย หมู่ที่ ๑๖ พื้นที่ ๕๒๐ ไร่
๙. ป่าช้า หมู่ที่ ๑๐ พื้นที่ ๑ ไร่ ๓ งาน ๘๒ ตารางวา
๑๐. ทำเลเลี้ยงสัตว์โคกบุฤษี หมู่ที่ ๖, ๑๑, ๑๒, ๑๓ และ ๑๕ จำนวน ๒,๓๘๙ ไร่ ๑ งาน ๔๒ ตารางวา
๘.๓ ภูเขา ในเขตตำบลตาอ้อองไม่มีภูเขา

๘.๔ คุณภาพของทรัพยากรธรรมชาติ

ในพื้นที่ของตำบลตาอ้อองส่วนมากเป็นพื้นที่สำหรับเพาะปลูก ที่อยู่อาศัย ร้านค้า สถานประกอบการ ตามลำดับ และมีพื้นที่ที่สาธารณะที่เป็นป่า ทำเลเลี้ยงสัตว์ ทรัพยากรธรรมชาติในพื้นที่ ก็ได้แก่ ดิน น้ำ ต้นไม้ อากาศที่ไม่มีมลพิษ ปัญหาคือ ไม่มีแหล่งน้ำขนาดใหญ่ที่สามารถใช้ประโยชน์ได้อย่างทั่วถึงทั้งตำบล และไม่มีแม่น้ำไหลผ่าน น้ำที่ใช้ในการอุปโภค-บริโภค ได้มาจากน้ำฝน น้ำใต้ดิน น้ำในการเกษตรก็ต้องรอฤดูฝน มีแหล่งน้ำใช้ในการเกษตรไม่เพียงพอ ปัญหาคือยังไม่สามารถหาแหล่งน้ำสำหรับการเกษตรได้เพิ่มขึ้น มีโครงการปลูกต้นไม้ในวันสำคัญต่างๆ ในพื้นที่ของตนเองและที่สาธารณะ

บทที่ ๒

ศูนย์ข้อมูลแหล่งท่องเที่ยวในพื้นที่ตำบลตาอ็อง แหล่งท่องเที่ยวทางประวัติศาสตร์ (ศาสนสถาน) วัดสังข์มงคล บ้านขयोग หมู่ที่ ๑๐ ตำบลตาอ็อง อำเภอเมือง จังหวัดสุรินทร์

ประวัติวัดสังข์มงคล

ชวนเที่ยววัดสังข์มงคล เมรุปลอดมลพิษสวยที่สุดในไทย ฝีมือพระหนุ่มนักพัฒนา วัดสังข์มงคล จ.สุรินทร์ นอกจากเมรุสุดอลังการ ยังมีร้านกาแฟ น้ำตกบรรยากาศไม่แพ้คาเฟ่ดัง ฝีมือพระหนุ่มนักพัฒนาที่ให้วัดกับชุมชนได้พึ่งพากัน ซื่อที่ดินเพิ่มอีก ๒๑ ไร่ เตรียมสร้างสวนเกษตรผสมผสาน เมื่อวันที่ ๑๘ เม.ย. ๖๕ ผู้สื่อข่าวประจำ จ.สุรินทร์ได้ลงพื้นที่ไปยัง เมรุเผาศพ ที่วัดสังข์มงคล บ.ขयोग ต.ตาอ็อง อ.เมือง จ.สุรินทร์ หลังทราบข่าวจากปากต่อปากชาวบ้านว่า เป็นเมรุที่สวยงามที่สุดในประเทศไทยและในโลก ซึ่งผู้สื่อข่าวก็ได้เคยนำเสนอข่าวดังกล่าวไปครั้งหนึ่งเมื่อปี ๒๕๖๒ ที่ผ่านมา ทั้งนี้เพื่อติดตามความคืบหน้าของการพัฒนาวัดแห่งนี้ ของหลวงพ่อดุสิต วัฒนโธ เจ้าอาวาสวัดสังข์มงคล ซึ่งเป็นพระสงฆ์หนุ่มนักพัฒนาในวัยเพียง ๓๗ พรรษา แต่สามารถสร้างวัดได้สวยงามและใหญ่โต ทั้งศาลาการเปรียญ กุฏิ และปฏิสังขรณ์ต่างๆ ที่สวยงามอยู่เต็มวัด



โดยเฉพาะเมรุที่สวยงามที่สุดดังกล่าวด้วย ไม่พอยังได้ซื้อที่นาข้างเคียงจากชาวบ้านเพิ่มอีก ๒๑ ไร่จากพื้นที่เดิมของวัด ที่มีจำนวน ๑๓ ไร่ หวังสร้างอุโบสถ ศูนย์ปฏิบัติธรรม สวนเกษตรโคกหนองนา ให้เป็นศูนย์ปฏิบัติธรรม เชิงท่องเที่ยวที่สวยงาม เพื่อดึงดูดประชาชนให้เข้าวัดศึกษาธรรมะ และเพื่อให้เป็นแหล่งเรียนรู้ให้กับชาวบ้านในชุมชนและประชาชนทั่วไปอีกด้วย นอกจากนี้เมรุที่ชาวบ้านขนานนามว่าสวยที่สุดในโลกแล้ว ทางวัดได้มีการสร้างร้านค้า ขายน้ำหวานต่างๆ รวมทั้งยังเปิดพื้นที่ให้ชาวบ้านที่มีผ้าไหมพื้นที่ และผลิตภัณฑ์โอท็อปต่างๆ ของชาวบ้านในพื้นที่นำมาจำหน่าย เป็นการช่วยระบายสินค้าให้กับชาวบ้านอีกแรง เป็นการพึ่งพากันและอยู่ร่วมกันระหว่างวัดและชุมชนควบคู่กันไป



สำหรับร้านค้าดังกล่าวมี ๒ ชั้น มีที่นั่งไว้ต้อนรับพุทธศาสนิกชนที่เข้าวัดได้มานั่งพักผ่อนในร้านค้า พร้อมทั้งมีการสร้างจำลองบรรยากาศของน้ำตก และตกแต่งภายในร้านอย่างสวยงามไม่แพ้ร้านค้าอื่นๆ ตามแลนด์มาร์กต่างๆ หรือร้านค้าฟอเมซอนอีกด้วย แถมราคาจำหน่ายเพียงแก้วละ ๒๕,๓๐ และ ๔๐ บาท ซึ่งเป็นร้านค้าสวัสดิการของวัด นำรายได้มาเป็นค่าน้ำค่าไฟ บริหารจัดการในวัดและบูรณปฏิสังขรณ์ต่างๆ ในวัด ทั้งนี้การสร้างวัดส่วนใหญ่แล้วจะเป็นฝีมือของทั้งหลายพ่อกันเอง พระสงฆ์ สามเณร และชาวบ้านที่มาช่วยกันลงแขกค่อยสร้างฯ ขึ้นเพื่อเป็นการประหยัดงบประมาณและสร้างความสามัคคีในชุมชน โดยงบประมาณที่สร้างจะได้อาจมาจากการบริจาคทำบุญ ของบรรดาศิษยานุศิษย์ พุทธศาสนิกชนที่เลื่อมใสศรัทธาในตัวของท่าน หลวงพ่อญา สีลวันโณ ทั้งสิ้น

สำหรับเมรุดังกล่าว สร้างขึ้นด้วยงบประมาณร่วม ๑๔ ล้านบาท ซึ่งมีลวดลายที่วิจิตรสวยงามเป็นอย่างมาก โดยมีสีทองเหลืองอร่ามทั้งเมรุและหอดูได้ยากยิ่ง แตกต่างจากเมรุเผาศพของวัดต่างๆ ไปเป็นอย่างมาก บางคนมองเฉินๆ คิดว่าเป็นอุโบสถ เพราะชาวบ้านในพื้นที่ไม่เคยเห็นเมรุที่สวยงามขนาดนี้มาก่อน ซึ่งตั้งแต่วินิจฉัยเมรุไปจนถึงยอดเมรุ บริเวณโดยรอบประกอบด้วยลวดลายไทยประยุกต์ มีความวิจิตรสวยงาม ทั้งประติมากรรมปูนปั้น ลอยตัว องค์เทวดา ยืนถือพุ่ม หอก ธนู และดาบ อยู่รอบเมรุทั้ง ๔ ทิศ ซึ่งมีความสง่างามยิ่งนัก รวมทั้งเทวดาที่นั่งเชิญฉัตร เรียงรายอยู่ตามราวบันไดขึ้นเมรุที่สวยงามทั้ง ๔ ทิศ และยังมีสัตว์หิมพานต์และพญานาคต่างๆ ประดับรอบตัวเมรุทั้งด้านบนและด้านล่าง ทั้ง ๔ ทิศอีกด้วย



ที่สำคัญเมื่อดังกล่าว ยังแตกต่างไม่เหมือนใคร เพราะมีเตาเผาเป็นระบบควบคุมอากาศ (Starved Air) ปลอดภัย เป็นมิตรต่อสิ่งแวดล้อม ที่ได้รับการออกแบบ และพัฒนาตามหลักวิศวกรรม โดยทีมวิศวกรที่มีระบบการทำงานอย่างมีประสิทธิภาพ ใช้งานง่าย มีสัญญาณไฟแจ้งเตือนตอนเผา พร้อมจอแสดงผลตัวเลขดิจิทัล ที่สามารถปรับตั้งค่าความร้อน และเวลา ได้ตามต้องการ นอกจากนี้ทางวัดยังได้ออกแบบประยุกต์เพิ่มเติมเอง

ด้วยการใช้รถในการเคลื่อนศพจากข้างบนเมรุหลังจากตั้งโลศพประกอบพิธีฌาปนกิจเสร็จ ก็จะมีการเคลื่อนโลงลงมายังเตาเผาด้านล่างด้วยการใช้รถไฟฟ้าที่ดัดแปลงทำขึ้นเองได้อย่างลงตัวอีกด้วย ถือว่านอกจากจะเป็นเมรุที่สวยงามที่สุดแล้ว ยังมีเทคโนโลยีที่ไม่เหมือนใคร และยังรักษโลงอีกด้วย



นอกจากนี้ยังมีราชรถ หรือรถเข็นศพ ไว้บรรทุกเคลื่อนศพมายังเมรุที่มีลวดลายสวยงามไม่แพ้กัน ทั้งหมดเป็นการออกแบบของหลวงพ่อดุสิต สิวัดโพน เจ้าอาวาสวัดสังฆมงคล ที่ออกแบบลวดลายประยุกต์รูปแบบของเมรุต่างๆ โดยไม่ได้ใช้กันออกแบบมีอมาชิกมาจากไหน เกิดจากการได้เห็นแบบจากที่ต่างๆ แล้วนำมาประยุกต์

สร้างขึ้นเอง ใช้เวลาสร้างตั้งวันที่ ๑๑ ก.พ. ๒๕๖๐ เสร็จวันที่ ๑๐ ก.พ. ๒๕๖๒ รวมระยะเวลาสร้าง ๒ ปีพอดี และตั้งแต่สร้างเสร็จพบว่า มีประชาชนทยอยหลังไหลเข้ามาชมเมรุและร่วมทำบุญกับวัด จากทั่วสารทิศและต่างจังหวัดอย่างไม่ขาดสาย



หลวงพ่อดุสิต สิวัดโน เจ้าอาวาสวัดสังฆมงคล กล่าวว่า วัดนี้ก่อตั้งและเริ่มก่อสร้างมาวันที่ ๑๑ ก.พ. ๒๕๕๔ มีแต่กระต๊อบให้พระจำพรรษา แรกๆ ก็ไม่ได้มีแนวคิดสร้างให้เมรุสวยและใหญ่ขนาดนี้ เดิมเผาศพแบบเชิงตะกอนธรรมดา ญาติโยมจึงรวบรวมบริจาคตามศรัทธา ประมาณ ๕ หมื่นบาท วันหลังมาชาวบ้านบริจาคคนนั้นเส้า ๑ ตัน คนนั้นเส้า ๑ ตัน เส้าจึงมีจำนวนมาก ตอกเส้าเชื่อมตอกไปตอกมา จึงใหญ่ขึ้น จึงอยากสร้างให้เป็นเหมือนเมรุลอย ให้แปลกตาไป แต่ไม่ได้คิดให้มีลายวิจิตร ทำไปทำมาก็เป็นไปเองอย่างอัตโนมัติ พลังศรัทธาก็มาเองเรื่อยๆ ไม่มีนายทุนช่วย ชาวบ้านบริจาคช่วยกันร้อยสองร้อย พันสองพันตามกำลังชาวบ้าน



พอสร้างไปก็เลยออกแบบจำลองให้เป็นเหมือนเขาพระสุเมรุ เลยเอาสัตว์หิมพานต์มาตั้ง ซึ่งทำให้คนเข้ามาวัดแล้วไม่กลัว เห็นเมรุแล้วไม่น่ากลัว ไม่กลัวความเป็นจริงที่ต้องเจอ เด็กน้อยก็เข้ามาดูมาศึกษาได้ สถานศึกษาหน่วยงานราชการต่างๆ ก็เข้ามาดู เป็นศิลปะของสุรินทร์เรา ลวดลายต่างๆ เน้นแบบเขมรสุรินทร์ ประยุกต์ลวดลายผสมผสาน ใช้เวลาสร้างประมาณ ๒ ปี งบประมาณ ๑๓ กว่าล้านบาท ส่วนใหญ่คนที่เข้ามาก็จะสอบถามเรื่องความสวยงาม ที่สร้างขึ้นมาเพื่ออะไร ซึ่งจะแฝงด้วยคติธรรมต่างๆ ส่วนที่ชาวบ้านว่าสวยที่สุดในไทยในโลก อาตมาว่า ไม่ได้สวยอะไรกว่าใคร เพียงแต่รูปแบบแตกต่างจากที่อื่น เพราะแถวนี้มีแห่งเดียว



สำหรับร้านกาแฟ ญาติโยมเวลามาทำบุญ บางคนไม่ได้ติดน้ำมาดื่ม เวลาวัดให้น้ำดื่ม ญาติโยมก็จะไม่ยอมกินของวัด กลัวบาป และจะออกไปหาซื้อข้างนอกแล้วกลับมา จึงคิดสร้างโรงน้ำ ขายราคาปกติเหมือนท้องตลาด ไม่ต้องวิ่งเข้าวิ่งออก ซื้อกินที่วัดเลย กำไรนิดๆหน่อยๆก็เป็นค่าน้ำค่าไฟ อีกนัยหนึ่งเราได้ส่งเสริมอาชีพชาวบ้านด้วย ผลิตภัณฑ์ท้องถิ่น ผ้าไหม กระจ่าง งานฝีมือต่างๆ ใครมีงานฝีมือก็เอามาตั้งขาย วัดก็จะเอากำไรนิดหน่อยเพื่อเป็นค่าน้ำ ค่าสถานที่ไป วัดเรายังไม่มีโบสถ์ จึงซื้อที่เพิ่มอีก ๒๑ ไร่ และไว้สร้างศูนย์ปฏิบัติธรรม ด้านข้างก็ทำเกษตรชุมชน เกษตรผสมผสาน หางานให้ชาวบ้านได้ทำ หน่วยงานต่างๆ ที่สนใจก็เข้ามาดูงานได้ เปิดเป็นแหล่งสหกรณ์ชุมชน มีปันผล ชาวบ้านจะได้มีงาน จะได้ไม่ต้องไปทำงานที่อื่น หลวงพ่อกล่าว



สำหรับหลวงพ่อยา สีลวิณโณ เจ้าอาวาสวัดสังฆมงคล บวชมาแล้ว ๑๗ พรรษา และเคยตกเป็นข่าวดังเมื่อ ๓-๔ ปีก่อน กรณีที่ทุกวันเพ็ญ ๑๕ ค่ำ หลวงพ่อจะประกอบพิธีปลงผม แล้วผมที่ปลงได้เปลี่ยนสภาพเป็นผลึกสีดำ เมื่อถูกแสงกระทบจะมีลักษณะแวววาว ก่อนที่ประชาชนพุทธศาสนิกชนที่ทราบข่าวและศรัทธาจะต่างเดินทาง มาเข้าแถวต่อคิวขอรับเส้นผมที่เปลี่ยนสภาพเป็นผลึก หรือที่ชาวบ้านเชื่อกันว่าเป็นผลึกธาตุ และมีความ ศักดิ์สิทธิ์ จึงนำไปกราบไหว้บูชาเพื่อเป็นสิริมงคลมาแล้ว.

แหล่งท่องเที่ยวทางประวัติศาสตร์ (ศาสนสถาน)
วัดพิภกทักษิณ บ้านอังกัญ หมู่ที่ ๗ ตำบลตาอ้ออง
โครงการวัด ประชา รัฐ สร้างสุข





แหล่งท่องเที่ยวทางประวัติศาสตร์ (ศาสนสถาน)
วัดบ้านแจรนสัมพันธ หมู่ที่ ๕ ตำบลตาอ้อ อำเภอมืองสุรินทร์



แหล่งท่องเที่ยวทางประวัติศาสตร์ (ศาสนสถาน)
วัดปราสาท หมู่ที่ ๖ ตำบลตาอ้อ อำเภอมืองสุรินทร์



แหล่งท่องเที่ยวทางประวัติศาสตร์ (พิพิธภัณฑ)
ชมพิพิธภัณฑท้องถิ่น ณ วัดปราสาท หมู่ที่ ๖



แหล่งท่องเที่ยวทางประวัติศาสตร์ (ศาสนสถาน)
โครงการวัด ประชา รัฐ สร้างสุข
วัดปราสาท หมู่ที่ ๖ ตำบลตาอ็อง อำเภอมืองสุรินทร์



แหล่งท่องเที่ยวทางประวัติศาสตร์ (ศาสนสถาน)
โครงการวัด ประชา รัฐ สร้างสุข
วัดปราสาท หมู่ที่ ๖ ตำบลตาอ็อง อำเภอมืองสุรินทร์



แหล่งท่องเที่ยวทางประวัติศาสตร์ (ศาสนสถาน)
สำนักสงฆ์บ้านตาอ็องเทพนิมิต หมู่ที่ ๑ ตำบลตาอ็อง อำเภอเมืองสุรินทร์ จังหวัดสุรินทร์

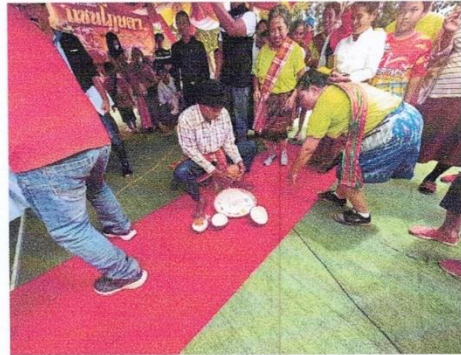
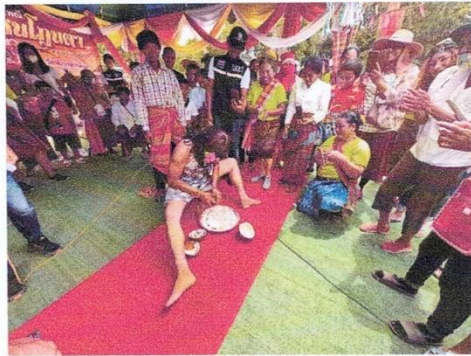


แหล่งท่องเที่ยวทางศิลปวัฒนธรรมประเพณี และภูมิปัญญาท้องถิ่น

ประวัติประเพณีแซนโถงตา วัดพิภกทักษิณ หมู่ ๗ ตำบลตาอ้อง

ประเพณีแซนโถงตา เป็นประเพณีสารทเดือนสิบที่จัดขึ้นในรุ่งเช้าของวันขึ้น ๑๕ ค่ำ เดือน ๑๐ เป็นประเพณีของชาวไทยเชื้อสายเขมรในจังหวัดสุรินทร์ยังคงมีการปฏิบัติสืบทอดกันมาจวบจนถึงปัจจุบันเป็นความเชื่อเรื่องการบูชาบรรพบุรุษที่เกี่ยวกับอำนาจการให้คุณให้โทษของผีบรรพบุรุษและสิ่งศักดิ์สิทธิ์ที่มีอยู่ในชุมชนเมื่อถึงช่วงเทศกาลสารทเดือนสิบ ประตูนรกจะเปิดให้ผีบรรพบุรุษจะออกมาได้ ๑๕ วันเพื่อรับส่วนบุญจากญาติพี่น้องของตนเมื่อถึงวันแรม ๑๕ ค่ำ เดือน ๑๐ ชาวไทยเชื้อสายเขมรจึงต้องจัดสำรับอาหารคาวหวาน ขนม ข้าวต้มมัด กระจ่างสารทผลไม้ เครื่องดื่มเพื่อต้อนรับผีบรรพบุรุษเหล่านั้น โดยมีพิธีกรรมการเซ่นไหว้ ทำบุญให้ปู่ตายายหรือบรรพบุรุษที่ล่วงลับไปแล้ว เรียกพิธีดังกล่าวว่า “แซนโถงตา” เป็นการแสดงออกถึงความกตัญญูต่อบรรพบุรุษผู้มีพระคุณ สะท้อนให้เห็นความรัก ความผูกพัน ความกตัญญูรู้คุณของสมาชิกในครอบครัวเครือญาติและชุมชน





แหล่งท่องเที่ยวทางศิลปวัฒนธรรมประเพณี และภูมิปัญญาท้องถิ่น

“รำตรัด”

ประวัติความเป็นมา

“รำตรัด” บางท้องถิ่นเรียกว่า “เรือมตรด” คือ “รำตรุษสงกรานต์” เป็นการละเล่นพื้นบ้านในพื้นที่อีสานใต้มาตั้งแต่โบราณ มีความเชื่อว่าเป็นการละเล่นเพื่อความสนุกสนานในวันขึ้นปีใหม่สมัยก่อนที่ใช้ เดือนเมษายนของทุกปีเป็นวันขึ้นปีใหม่ โดยเฉพาะชาวไทยเชื้อสายเขมร ซึ่งเป็นกลุ่มชนที่ใช้ภาษาตระกูล มอญ-เขมรที่เข้ามาตั้งถิ่นฐานในราวพุทธศตวรรษที่ ๑๕ - ๑๘ อีกทั้งรำตรัด ยังมีความสัมพันธ์เกี่ยวของกับพระพุทธศาสนา โดยมีพุทธตำนานเล่าว่า สมัยที่พระพุทธเจ้าเมื่อยังคงเป็นพระโพธิสัตว์ พระองค์เสด็จพระราชดำเนินเพื่อทรงออกผนวช แต่มีมารแปลงกายเป็นกวางทองมาขัดขวางทางเสด็จพระองค์ เพื่อไม่ให้เดินทางออกผนวช พระโพธิสัตว์ทรงอธิษฐานขึ้น ทำให้สวรรค์ชั้นเทวโลกบังเกิดความร้อน เทวดาทิ้งหลายจึงพากันแปลงกายเป็นนายพรานลงมาฆ่ากวางได้แล้วร่วมขบวนแห่พระโพธิสัตว์ไปทรงออกผนวชได้สำเร็จตามความประสงค์ จึงทำให้มีการจัดแสดงรำตรัดขึ้นจนกลายเป็นมรดกสืบทอดกันมาจนถึงปัจจุบัน

รำตรัด นิยมเล่นเฉพาะเดือนเมษายนของทุกปีเท่านั้น เพื่อเป็นการพักผ่อนหย่อนใจจากการตรากตรำทำงานหนักมาเป็นเวลานาน การรำตรัดนี้จะร้องรำไปตามหมู่บ้านทุกหลังคาเรือน เมื่อถึงบ้านใครเป็นธรรมเนียมเจ้าของบ้านจะออกมาต้อนรับและมอบจตุปัจจัย เครื่องอุปโภคบริโภคต่างๆ ให้แก่ผู้เล่นรำตรัดเพื่อรวบรวมนำไปถวายวัดต่อไป

ลักษณะเฉพาะที่แสดงถึงอัตลักษณ์ของมรดกภูมิปัญญาทางวัฒนธรรม โดยให้มีรายละเอียดครบคลุมสาระดังต่อไปนี้

ศิลปะการแสดง ประกอบด้วย ลักษณะการแสดง ประเภท พัฒนาการ ขนบ ความเชื่อ

ลำดับขั้นตอน การแสดง รูปแบบการจัดการแสดง โน้ตเพลง บทเพลง บทละคร อุปกรณ์ และกระบวนการเล่นรำตรัดในเขตอำเภอลำตวนจังหวัดสุรินทร์ เป็นการแสดงที่ยึดเอกลักษณ์ของการเล่นรำตรัดในอดีต มีองค์ประกอบและกระบวนการขั้นตอนของการเล่นที่ชัดเจน ผู้แสดงประกอบด้วย

๑) ตังเคา (เฒ่าแก่), ผู้ถือกันแชร

๒) ผู้ถือจิ้งกร็อง

๓) ผู้ถือบาตรพระ

๔) ผู้ถือพานขันห้า

๕) นางรำ

๖) เจ้าบ้าน

(ชาวบ้าน) ขั้นตอนการรำแบ่งตามกระบวนการ

(ขั้นตอน) ของการเล่นรำตรัด ของกลุ่มชาติพันธุ์ไทย-เขมรในเขตอำเภอปราสาท จังหวัดสุรินทร์ ดังต่อไปนี้

ขั้นตอนที่ ๑ พิธีไหว้ครู

ขั้นตอนที่ ๒ การขออนุญาตเจ้าบ้านเพื่อเข้าไปเล่นตรัดภายในบ้าน

ขั้นตอนที่ ๓ การกล่าวการร้องขอให้เจ้าบ้านดูแลต้อนรับคณะตรัดและร่วมบริจาคทำบุญ

ขั้นตอนที่ ๔ การอวยพรให้เจ้าบ้าน (เจ้าบ้านรดน้ำให้พร)

ขั้นตอนที่ ๕ การอำลาเจ้าบ้าน

รูปแบบของการแสดงรำตรัดในเขตพื้นที่ ตำบลตาอ่อง อำเภอเมืองสุรินทร์ จังหวัดสุรินทร์ ดังนี้

๑. ผู้แสดงรำตรัด

- ๑.๑ คณะ(ผู้แสดง)รำตรัด ไม่จำกัดจำนวน ไม่จำกัดเพศและวัย
- ๑.๒ เครื่องดนตรีหลัก คือ กลอง (โทนพื้นเมือง), กัณฑ์ ๑ อัน, ฉิ่ง ,ฉาบ ,กรับ และอาจมีซอพื้นเมืองประกอบด้วยก็เป็นได้
- ๑.๓ มียตรด (แม่เพลงโตร์จ) ๑ – ๒ คน สำหรับผลัดเปลี่ยนกัน เป็นชายหรือหญิงก็ได้
- ๑.๔ ตังเคา (เฒ่าแก่) ๑ คน
- ๑.๕ เจ้าบุญชี (เหรัญญิก) ๑ คน
- ๑.๖ ผู้ติดตามสำหรับช่วยถือสิ่งของที่ขอได้ ๒ – ๓ คน
- ๑.๗ พานหรือขัน ๑ ใบ สำหรับใส่กรวยดอกไม้ ๕ ดอก เทียน ๑ คู่ หมากพลู ๕ คำ
- ๑.๘ บาทรพระ สำหรับเรียไรบริจาคเงิน
- ๑.๙ คันเบ็ด(ชั้นตุจ)พร้อมลูกเล็กๆ ไว้ที่ปลายเบ็ดเพื่อรับบริจาคเงินหรือสิ่งของที่มิขนาดเล็ก

๒. เจ้าของบ้านสิ่งที่เจ้าของบ้านต้องเตรียมคือ

- ๒.๑ เสื่อ (สำหรับปูให้เฒ่าแก่และเจ้าบุญชีนั่ง)
- ๒.๒ ชั้นพร้อมน้ำดื่ม
- ๒.๓ ชั้นน้ำผสมแป้ง พร้อมใบไม้สำหรับประพรม
- ๒.๔ ด้ายขั้วผูกข้อมือ ไม่จำกัดจำนวนเส้น แซ่วัวในชั้นน้ำที่ผสมขมิ้น
- ๒.๕ สิ่งของทำบุญที่จะมอบให้คณะรำตรัด
- ๒.๖ เงินจำนวนเล็กน้อย สำหรับใส่ถุงชั้นเบ็ด (ชั้นตุจ)

๓. การไหว้ครู

ก่อนออกแสดง ต้องมีการไหว้ครูทุกครั้ง ซึ่งพิธีไหว้ครูก็ต้องเตรียมเครื่องเช่นไหว้ ดังนี้

- ๓.๑ ชั้นห้า
- ๓.๒ ธูป ๓ ดอก
- ๓.๓ เทียน ๑ คู่
- ๓.๔ ผ้าขาวยาว ๕ ศอก ๑ พับ
- ๓.๕ ไก่ ๑ ตัว
- ๓.๖ สุราขาว ๒ ขวด
- ๓.๗ เงิน ๒๒ บาท

ขั้นตอนการประกอบพิธีไหว้ครู นักดนตรีนำดนตรีทุกชิ้นมาวางรวมกัน หัวหน้าคณะนักดนตรีและทุกคนในคณะนำเครื่องไหว้ครูใส่ถาดหรือพานมาวางไว้ข้างเครื่องดนตรี หัวหน้าคณะหรือผู้อาวุโสเป็นผู้ประกอบพิธี โดยเริ่มจากการจุดธูปเทียนและสวดบทไหว้ครู เมื่อจบบทแล้วนำสุราขาวเทใส่เครื่องดนตรีทุกชิ้นและเทลงพื้นดินบอกกล่าว ครู อาจารย์ เทวดาอารักษ์ ขอให้เล่นดนตรีด้วยความราบรื่นไพเราะไม่มีสิ่งใดติดขัด

เมื่อพิธีไหว้ครูเสร็จสิ้นลง ก็จะเริ่มทำการแสดง มีรูปแบบและวิธีการขั้นตอนต่าง ๆ คือผู้แสดงจะจัดแถวตอนเรียงคู่ มีหัวหน้าคณะถือกัณฑ์แซรนำขบวน เมื่อเริ่มตีกลอง “มียตรด” (พ่อเพลง/แม่เพลง)ก็จะเริ่มขับร้อง จากนั้นลูกคู่ (ผู้ร้องตาม) หรือผู้แสดงก็จะร้องรับพร้อมกัน และร่ายรำโยกไปทางซ้าย - ขวา โดยไม่มีท่า

รำที่เป็นแบบแผนแน่ชัด ตามจังหวะกลองโทนกันตรึม และไม้ผูกกระพรวน(กันแซร) ซึ่งเจ้าของบ้านจะได้ยินเสียงกลองนี้ดังแว่วมาแต่ไกล เมื่อคณะรำตร็ดไปถึงบ้านใคร ก็จะหยุดชบวนอยู่ที่หน้าบ้านและมีการร้องบทเพลงขอ

อนุญาตเจ้าของบ้าน โดยเฒ่าแก่และเจ้าบุญชีจะเข้าไปหาเจ้าของบ้าน ยกพานดอกไม้ทูนหัวไหว้เจ้าบ้านขออนุญาตและบอกเหตุผล จุดประสงค์ในการเล่น เจ้าบ้านจะรับไหว้และบอกอนุญาตให้เข้ามาเล่นได้ เมื่อเจ้าของบ้านอนุญาตแล้ว คณะรำก็จะรำรำเข้าไปในบริเวณบ้าน พอเพลงก็จะขับร้องบทเพลงเชิญชวนให้เจ้าของบ้านบริจาคเงินทองหรือร่วมถวายของใช้ตลอดจนข้าวปลาอาหารต่าง ๆ แล้วแต่ศรัทธา โดยเจ้าของบ้านก็จะจัดหาน้ำดื่ม สุราพร้อมกับมอบจุดปัจจัยหรือข้าวของเครื่องใช้ต่าง ๆ เพื่อร่วมทำบุญให้กับคณะตรีฟ จากนั้นพอเพลงและคณะรำตร็ดก็จะขับร้องบทเพลงอวยพรให้กับเจ้าของบ้านและอาจมีการรำรำเป็นวงกลม โดยมีพ่อเพลง/แม่เพลงอยู่ตรงกลางวงล้อม จากนั้นก็จะขับร้องบทเพลงอำลาเจ้าของบ้านและออกเดินทางไปยังบ้านถัดไป เมื่อไปถึงยังบ้านถัดไปคณะรำตร็ดก็จะดำเนินการแสดงตามขั้นตอนเดิมอีกครั้ง

การแต่งกายรำตร็ด

การแต่งกายในการละเล่นรำตร็ดในอดีตนั้น นิยมแต่งกายนุ่งให้สวยงามตามประเพณี ผู้แสดงจะแต่งกายด้วยชุดพื้นเมืองสุรินทร์ คือ ผู้ชายสวมเสื้อคอกลมโสร่งไหม ใช้ผ้าขาวม้าโพกศีรษะ ผู้หญิงสวมเสื้อแขนกระบอกใช้ผ้าขาวม้าพาดไหล่เฉียง นุ่งผ้าขึ้นมัดหมี่พื้นเมืองสุรินทร์ เช่น ลายโฮลล์ ลายสมอ หรืออัมปรม เป็นต้น

คณะรำตร็ดในปัจจุบันจะเป็นกลุ่มแม่บ้าน โดยมีการจัดตั้งกลุ่มรำตร็ดมีการกำหนดการแต่งกายในการแสดงรำตร็ดให้เป็นแบบเดียวกัน เพื่อความเรียบร้อยเป็นระเบียบแลดูสวยงาม โดยผู้ชายจะสวมใส่เสื้อแขนยาว หรือแขนสั้น สีสันสดใสจะมีลวดลายหรือไม่ก็ได้ นุ่งโสร่ง ใช้ผ้าขาวม้าคาดเอวและโพกศีรษะ ผู้หญิงจะสวมเสื้อแขนสั้นหรือแขนยาวก็ได้ ให้มีสีสันสดใส นุ่งขึ้นไหมหรือโสร่งก็ได้ คาดผ้า(ขาวม้า)สไบเฉียง และอาจมีผ้าโพกศีรษะหรือสวมหมวก การรำตร็ดในปัจจุบันนี้ ผู้แสดงชาย-หญิง นิยมใส่เสื้อแขนยาวสีขาวเพราะว่าอากาศร้อน และอาจสวมใส่แว่นตาดำ ทัดดอกไม้ ประพรมแป้งหอมที่ใบหน้า เพื่อให้เกิดบรรยากาศที่สดใสรื่นเริง

เมื่อรำตร็ดเริ่มจากบทขออนุญาตเจ้าของบ้านต่อด้วยบทอื่น ๆ ตามที่เห็นสมควรถึงการขอรับบริจาคบทเกี่ยวพาราสีของหนุ่มสาว ตอนท้ายเป็นบทให้ศีลให้พรเจ้าของบ้าน และบทร้องลาแล้วจึงย้ายคณะรำตร็ดไปยังบ้านอื่นต่อไป จังหวะการตีกลองกันตรึมในการละเล่นรำตร็ด

- /- - โຈ้ะ/ - โຈ้ะ -ครึม/ --ครึม โຈ้ะ/ โຈ้ะ - ครึม หรือ
- /- - โຈ้ะ/ - โຈ้ะ -ครึม/ ครึม - ครึมโຈ้ะ/- โຈ้ะกันครึม

ด้านศิลปวัฒนธรรม การแสดงรำตร็ดในแต่ละขั้นตอนจะมีทำรำและดนตรีประกอบที่มีศิลปะเฉพาะตัวทำให้มีบทร้องที่ไม่แน่นอน เพราะเป็นการด้นกลอนสดประกอบการบรรเลงดนตรีตามสถานการณ์ และขั้นตอนของการแสดงซึ่งสิ่งเหล่านี้เป็นคุณค่าทางศิลปวัฒนธรรมที่ภูมิปัญญาได้สั่งสมและถ่ายทอดในการแสดงรำตร็ดไว้ให้ลูกหลานได้สืบสานต่อไป

ด้านจิตใจ ความเชื่อในสังคมจะปรากฏในเพลงพื้นบ้านหรือเพลงของท้องถิ่นใดท้องถิ่นหนึ่ง รำตร็ดเป็นที่รู้จักกันดีในแถบอีสานใต้ สีลาการขับร้องหรือการพ้อนรำจึงมีอิสระทั้งในด้านรูปแบบและเนื้อหา จึงเป็นที่นิยมของชาวบ้านด้วยสาเหตุที่เพลงพื้นบ้านใช้ภาษาถิ่น ใช้ทำนองสนุก จังหวะเร้าใจ เนื้อหาถ่ายทอด

ความรู้สึกรักใคร่ อุดมการณ์ ความเป็นอยู่และภูมิปัญญาชาวบ้าน การได้รำรำร่วมกันถือเป็นเครื่องให้ความบันเทิงและความเพลิดเพลินแก่ชาวบ้านอย่างหนึ่ง รำตร็ดจึงมีคุณค่าทางด้านจิตใจของคนในชุมชน ส่งผลให้ศิลปะการแสดงพื้นบ้านรำตร็ดยังคงอยู่คู่กับสังคมชาวไทยเชื้อสายเขมรอย่างมั่นคง



แหล่งท่องเที่ยวทางศิลปวัฒนธรรมประเพณี และภูมิปัญญาท้องถิ่น

“ประเพณีกวนข้าวทิพย์”

วัดพิภกทักษิณ หมู่ที่ ๗ บ้านอังกัญ ตำบลตาอ้อ อำเภอมืองสุรินทร์ จังหวัดสุรินทร์

ที่มาของประเพณีกวนข้าวทิพย์

ประเพณีกวนข้าวทิพย์ เป็นพระราชพิธีที่กระทำกันในเดือน ๑๐ ซึ่งมีมาตั้งแต่สมัยสุโขทัยและกรุงศรีอยุธยา เป็นราชธานี และได้รับการฟื้นฟูครั้งใหญ่ ในสมัยรัชกาลที่ ๑ และมาละเว้นเลิกรา ไปในสมัยรัชกาล ที่ ๒ และรัชกาลที่ ๓ แล้วมาได้รับการฟื้นฟู อีกครั้งหนึ่งในสมัยรัชกาลที่ ๔ เป็นต้นมา แต่ในปัจจุบันนี้ส่วนใหญ่จะจัดกันในเดือน ๑๒ บางแห่งก็เดือนหนึ่ง ซึ่งคงจะถือเอาระยะที่ข้าวกล้า ในท้องนามีรวงข้าวเป็นน้ามนของแต่ละปี และชาวบ้านมีความพร้อมเพรียงกัน

ความสำคัญประเพณีกวนข้าวทิพย์

พิธีกวนข้าวทิพย์ได้ยึดถือปฏิบัติเป็นประเพณีสืบต่อกันมาตั้งแต่อดีตจนถึงปัจจุบัน ในหมู่ของชาวพุทธทั่วไป เพื่อระลึกถึงสมเด็จพระสัมมาสัมพุทธเจ้าและเหตุการณ์ที่นางสุชาดาได้กวนข้าวทิพย์ในวันขึ้น ๑๔ ค่ำ แล้วนำไปถวายพระพุทธเจ้าก่อนที่จะตรัสรู้ ๑ วัน โดยถือว่ามีผลานิสงฆ์มาก ด้วยเหตุนี้ชาวพุทธจึงพร้อมใจกันกวนข้าวทิพย์ เพื่อถวายเป็นพุทธบูชา เทิดทูนพระเกียรติคุณด้วยความกตัญญูทเวทิตาธรรม

ข้าวทิพย์มธูปายาสนี้เชื่อกันว่า เมื่อทำครบถ้วนตามพิธีแล้ว จะเป็นสิริมงคลแต่ผู้ทำและผู้บริโภค สมควรจะเช่นสรวงเทพารักษ์ ผู้ที่ได้บริโภคข้าวทิพย์แล้ว จะประสบโชคลาภต่างๆ นานา ปราศจากโรคภัยไข้เจ็บ ภัยพิบัติ ประสบสิ่งที่เป็นมงคล

พิธีกรรมประเพณีกวนข้าวทิพย์

วัตถุดิบที่กวน ได้แก่ น้ามนโคสด (ปัจจุบันใช้น้ำขมิ้นหวานแทน) น้ำผึ้ง น้ำอ้อย ชะเอมเทศ น้ำตาลกรวด น้ำตาลหม้อ ข้าวตอก ข้าวเม่า ธัญพืชต่าง ๆ ที่คั่วสุก ถั่ว งา ลูกเดือย เมล็ดแตง เผือกมัน เมล็ดบัว มะพร้าวแก่ มะพร้าวอ่อน ผลไม้สด ผลไม้แห้ง เช่น มะม่วง กัลยาร ทุเรียน ละมุด ลำไย ส้ม ขนุน เป็นต้น ทั้งนี้แล้วแต่ความเหมาะสมเท่าที่จะหาได้หรือปรับปรุงให้มีรสชาติ หอมหวาน อร่อย ตามความต้องการของผู้กวนในแต่ละท้องถิ่น บางท้องถิ่นอาจใช้ผลไม้ชนิดต่าง ๆ ที่มี





ข้อมูลแหล่งที่พัก/โฮมสเตย์

ช่างจร โฮมสเตย์ บ้านผักไหม

หมู่ที่ ๑๖ ตำบลตาอ้ออง อำเภอเมืองสุรินทร์ จังหวัดสุรินทร์

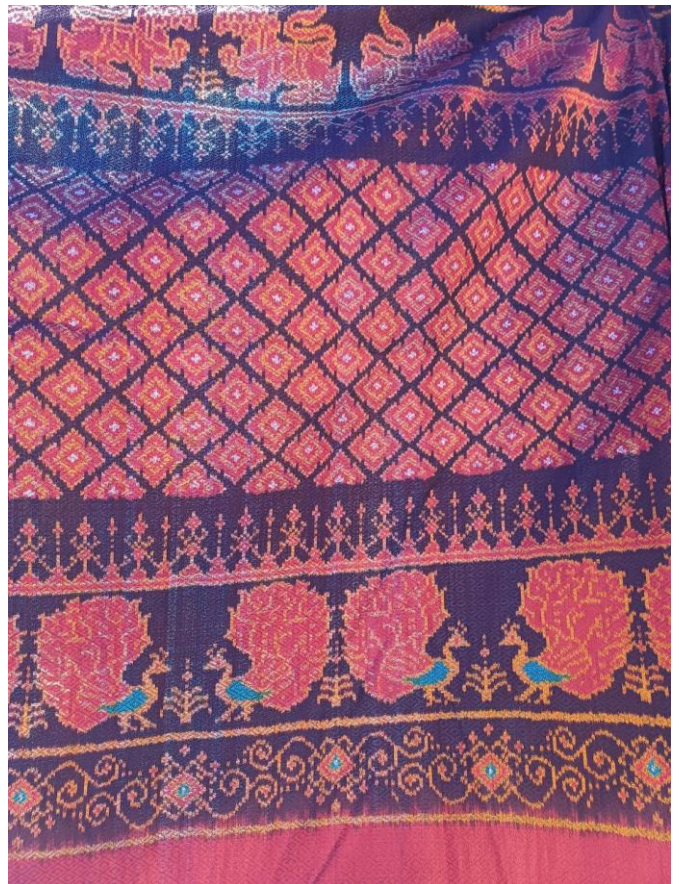


แหล่งท่องเที่ยวที่เกี่ยวข้องกับวิถีชีวิตของผู้คน

ชมถิ่นหัตถกรรมทอผ้าไหมพื้นเมืองสุรินทร์ สินค้า OTOP ตำบลตาอ็อง
กลุ่ม ๙๑๐๑ ต.ตาอ็อง



ชมถิ่นหัตถกรรมทอผ้าไหมพื้นเมืองสุรินทร์ สินค้า OTOP ตำบลตาอ็อง
กลุ่ม ๙๑๐๑ ต.ตาอ็อง



กลุ่มสตรีทอผ้าไหมลายประยุกต์บ้านจันรม หมู่ที่๔



แหล่งท่องเที่ยวที่เกี่ยวข้องกับวิถีชีวิตของผู้คน

อาหารพื้นบ้าน

“อั้งแกบบอก” หรือ กบยัดไส้



แหล่งท่องเที่ยวที่เกี่ยวข้องกับวิถีชีวิตของผู้คน

อาหารพื้นบ้าน

“ยำตักแต้”



จรัระโดง หรือน้ำพริกกะทิ



แหล่งท่องเที่ยวที่เกี่ยวข้องกับวิถีชีวิตของผู้คน
อิมอร่อยกับ ขนมท้องถิ่น ขนมพื้นบ้านจังหวัดสุรินทร์



ขนมท้องถิ่น ขนมไข่หงส์ "โนมโก๋รีจ"

ส่วนผสม

แป้งข้าวเหนียว ผสมแป้งข้าวเจ้า 1 อั่งมือ ผงฟู 1 ช้อนชา นวดให้เข้ากัน พักแป้งที่นวดไว้ ประมาณ 30 นาที



วิธีทำ

วิธีทำไส้หวาน

1. นำน้ำตาลปีบ น้ำเปล่า มะพร้าวทึนทึก กวนรวมกันในกระทะด้วยไฟอ่อนๆ จนเริ่มแห้งพอที่จะนำมาปั้นไส้ (ประมาณ 10-15 นาที)
 2. ผสมแป้ง กะทิ น้ำตาลปีบเข้าด้วยกัน นวดจนแป้งเริ่มจับตัวเป็นก้อน พักไว้ก่อน
 3. ปั้นไส้ขนมเป็นลูกกลมขนาด 1 นิ้ว และปั้นแป้งให้เป็นลูกกลมขนาด 1 1/2 นิ้ว นำแป้งมาหุ้มไส้ให้มิด
 4. นำไปทอดด้วยน้ำมันพืชจนเหลืองกรอบ แล้วนำขึ้นสะเด็ดน้ำมัน
- ทำไว้หลายๆลูกคะ เด๋วเราจะเอาไปทอดทีเดียวนะ วิธีทอดก็เอาน้ำมันตั้งไฟให้ร้อนแล้วลดไฟให้ต่ำลงคะ ทอดจนขนมเป็นสีน้ำตาลทอง
อย่าทอดไฟแรงนะคะ เด๋วแป้งจะไม่สุก และไม่สวย

ขนมที่ใช้ประกอบใน
พิธีแซนโฎนตา

กองการศึกษาศาสนาและวัฒนธรรม
องค์การบริหารส่วนตำบลตาอ้อ
ที่มา เพจ FACEBOOK เรื่องโบราณ

อิมอร่อยกับ ขนมท้องถิ่น ขนมพื้นบ้านจังหวัดสุรินทร์



ขนมท้องถิ่น ขนมฝักบัว “โนมโชค”

ส่วนผสม

- แป้งข้าวเจ้าหอมมะลิ 135 กรัม
- แป้งข้าวเหนียว 33 กรัม
- น้ำตาลปีบ 38 กรัม
- น้ำตาลทราย 75 กรัม
- กะทิ 217 กรัม
- เกลือ 1 กรัม
- ไข่ไก่ 110 กรัม
- กล้วยหอมชุดละเอียด 15 กรัม
- น้ำมันสำหรับทอด



วิธีทำ

ผสมแป้งข้าวเจ้า แป้งข้าวเหนียว น้ำตาลปีบ เกลือ ไข่ไก่ เข้าด้วยกันแล้วเติมหะทิละน้อย นวดจนแป้งเข้ากันและเหนียวดี จึงใส่น้ำตาลทราย นวดต่อไปจนน้ำตาลทราย ละลายหมด จึงนำกล้วยหอมมายีให้ละเอียดใส่ลงไปในส่วนผสม แล้วนวดให้เข้ากัน จึงค่อย ๆ เติมน้ำกะทิที่เหลือคนให้แป้งขึ้นเล็กน้อย นำกระทะ

(ควรใช้ใบเล็ก) ตั้งไฟใส่น้ำมันลงไป ใช้ไฟขนาดกลาง พอน้ำมันร้อน ตักแป้งหยอดลงไปประมาณ 2 ช้อนโต๊ะ พอแป้งเหลืองดีแล้วใช้ไม้ปลายแหลมจิ้มกลับขนมอีกด้านหนึ่งทอดจนเหลืองดี จึงนำขึ้นให้สะเด็ดน้ำมัน

ขนมที่ใช้ประกอบในพิธีแซนโฎนตา

กองการศึกษา ศาสนา และวัฒนธรรม
องค์การบริหารส่วนตำบลตาอ็อง
ที่มา : เพจFACEBOOK เรื่องโบราณ

อิมอร่อยกับ ขนมท้องถิ่น ขนมพื้นบ้านจังหวัดสุรินทร์



ขนมท้องถิ่น ขนมเทียน "โนมโกม"

ส่วนผสม

แป้งข้าวเหนียว หรือแป้งข้าวเหนียวดำ 500 กรัม

▶ น้ำตาลปีบ 200-300 กรัม

▶ น้ำเปล่า 350 มิลลิลิตร

ถั่วเขียวผ่าซีก 1 ถ้วย

น้ำมันพืช 3 ช้อนโต๊ะ

กระเทียมเจียว หรือ หอมแดงเจียว 1/4 ถ้วย

รากผักชี 2 ราก

เกลือ 1 ช้อนชา

น้ำตาลปีบ 3 ชต.

น้ำตาลทราย ตามชอบ

พริกไทย ตามชอบ



วิธีทำ

1. นวดผสมน้ำตาลปีบกับแป้งข้าวเหนียว ค่อย ๆ เทน้ำลงไปทีละนิดแล้วนวดจนส่วนผสมเข้ากันดี (ระวังไม่เหลวและไม่เหนียวเกินไป) พักแป้งไว้ประมาณ 1 ชั่วโมง

เตรียมใบตองสำหรับห่อขนม ล้างน้ำให้สะอาด

2. จับใบตองให้เป็นทรงกรวย ใส่ไส้ที่ปั้นไว้ลงไป ตักส่วนผสมแป้งใส่ จากนั้นห่อให้สวยงาม เรียงลงในชุดนี้

3. นำขนมไปนึ่งด้วยไฟแรงที่มีน้ำเดือดพล่าน นึ่งนานประมาณ 30 นาที จนขนมสุก ปิดไฟ นำออกจากชุดนี้

**ขนมที่ใช้ประกอบใน
พิธีแซนโฎนตา**

กองการศึกษา ศาสนา และวัฒนธรรม
องค์การบริหารส่วนตำบลตาอ็อง

อิมร่อยกับ ขนมท้องถิ่น ขนมพื้นบ้านจังหวัดสุรินทร์



ขนมท้องถิ่น

ขนมดอกจอก

“โนมจ็อก”

ส่วนผสม

แป้งข้าวเจ้า 1 ถ้วยตวง

แป้งสาลี 1 ถ้วยตวง

น้ำตาลทราย ¾ ถ้วย

ไข่ไก่ 1 ฟอง

กะทิ ½ ถ้วยตวง

เกลือ 1 ช้อนชา

น้ำปูนใส 1 ถ้วยตวง

งาดำ 2 ช้อนโต๊ะ

อ่านต่อได้ที่ <https://www.wongnai.com/recipes/crispy-lotus-blossom-cookie?ref=ct>



วิธีทำ

ผสมส่วนผสมทุกอย่างรวมกัน ใช้ตะกร้อตีให้เนียนเป็นเนื้อเดียวกัน นำพิมพ์ เช้าน้ำมันให้พิมพ์ร้อน ใช้ไฟปานกลางจากนั้นนำพิมพ์มาจุ่มในแป้ง นำไปทอด พอสุกเป็นสีน้ำตาล ตักขึ้นวางบนถ้วยตะไล คั่ว ให้สะเด็ดน้ำมัน รอให้เย็น พร้อมรับประทาน



ขนมที่ใช้ประกอบใน
พิธีแซนโชนตา

กองการศึกษา ศาสนา และวัฒนธรรม
องค์การบริหารส่วนตำบลตาอ็อง

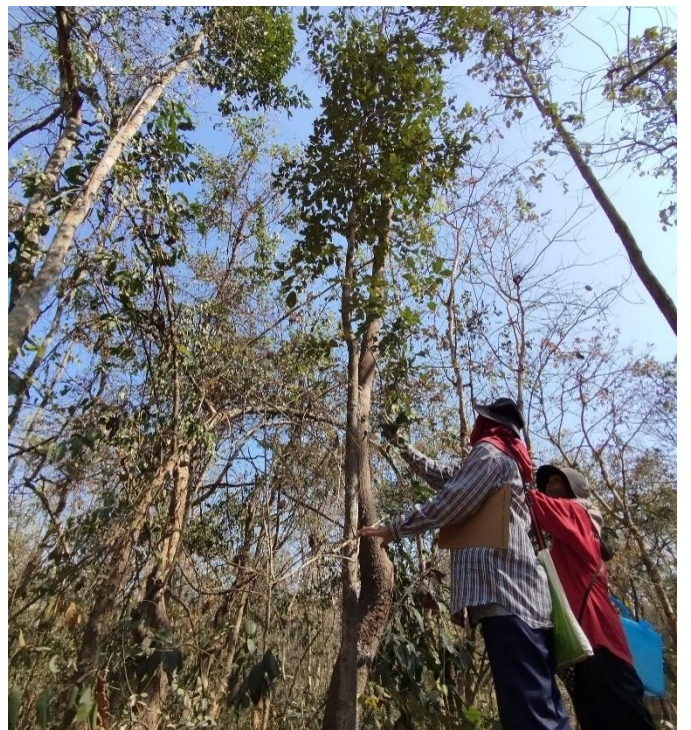
แหล่งท่องเที่ยวทางธรรมชาติ

อ่างเก็บน้ำอำปี้ล(ทะเลสาบตาอ็อง)



แหล่งท่องเที่ยวทางธรรมชาติ

ศึกษานิเวศป่าชุมชน ต.ตาอ็อง



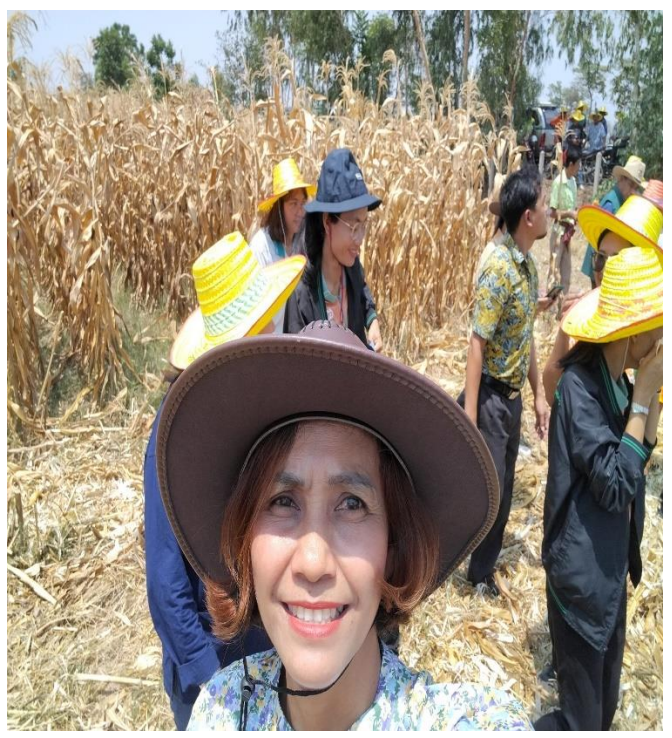
แหล่งท่องเที่ยวทางธรรมชาติ

ศึกษาการทำเกษตรทฤษฎีใหม่ เกษตรผสมผสาน เศรษฐกิจพอเพียง



แหล่งท่องเที่ยวทางธรรมชาติ

กลุ่มวิสาหกิจชุมชน ข้าวโพดอาหารสัตว์ตำบลตาอ้ออง



รายงานผลการดำเนินงาน การวิเคราะห์ศักยภาพและเป้าหมายการท่องเที่ยว

นโยบายการพัฒนาด้านทรัพยากรธรรมชาติและสิ่งแวดล้อม

- พัฒนาแหล่งทรัพยากรธรรมชาติที่มีอยู่ให้เป็นแหล่งท่องเที่ยว เช่น ปรับปรุงภูมิทัศน์และเส้นทางท่องเที่ยวให้พร้อม ตลอดจนส่งเสริมการจัดการท่องเที่ยวเชื่อมโยงกับอาชีพการเกษตรในพื้นที่ที่มีศักยภาพตามวิถีชีวิตชุมชน
- ส่งเสริมการปลูกต้นไม้ทั้งไม้ยืนต้น ไม้ดอก ไม้ประดับ ภายในเขตองค์การบริหารส่วนตำบลตาอ้อ
- สร้างจิตสำนึกของประชาชนให้รักและช่วยกันรักษาทรัพยากรธรรมชาติและสิ่งแวดล้อมโดยการให้เข้ามามีส่วนร่วมในการรับผิดชอบ

แผนการพัฒนาและส่งเสริมการท่องเที่ยว

- ส่งเสริมการพัฒนาโครงสร้างพื้นฐานที่สนับสนุนการท่องเที่ยวและเร่งรัดการปรับปรุงมาตรฐานในเรื่องสิ่งอำนวยความสะดวก ความปลอดภัยและสุขอนามัย
- พัฒนา บุธนะ และฟื้นฟูแหล่งท่องเที่ยวทางธรรมชาติ ศาสนาและวัฒนธรรมเดิมที่มีอยู่แล้ว ส่งเสริมการพัฒนาแหล่งท่องเที่ยวใหม่ที่มีศักยภาพสามารถเชื่อมโยงธรรมชาติ ศิลปะวัฒนธรรมและวิถีชีวิตของชุมชน
- ส่งเสริมกิจกรรมและรูปแบบการท่องเที่ยวเพื่อสร้างคุณค่าและมูลค่าเพิ่มทางการท่องเที่ยว

เป้าหมายการท่องเที่ยวขององค์การบริหารส่วนตำบลตาอ้อ

- ร่วมกันสร้างเป้าหมายที่เราต้องการ ต้องการเห็นการท่องเที่ยวของเราเป็นเช่นไร ?
 - มีนักท่องเที่ยวเข้ามาเยี่ยมชมแหล่งท่องเที่ยวตามธรรมชาติ
 - อยากให้ตำบลตาอ้อเป็นแหล่งท่องเที่ยวทางธรรมชาติ แหล่งท่องเที่ยวทางวัฒนธรรมและแหล่งท่องเที่ยวทางการเกษตรอย่างเต็มรูปแบบ
 - อยากให้คนในชุมชนมีจิตสำนึกในการอนุรักษ์ดูแลรักษาทรัพยากรธรรมชาติและสิ่งแวดล้อม มิติด้านสิ่งแวดล้อม
 - อยากให้ประชาชนในชุมชนเอื้อเพื่อเหมือนกันในอดีต
 - อยากให้ตำบลตาอ้อมีความสะอาด ไม่ทิ้งขยะลงในแม่น้ำลำคลอง มิติด้านเศรษฐกิจ
 - คนในท้องถิ่นมีงานทำ เศรษฐกิจในชุมชนดี
 - ชุมชนมีชื่อเสียงเป็นที่รู้จักกันทั่วไป
 - ไม่มีปัญหาทางสังคม คนในชุมชนมีความสุข

ปัจจัยและสถานการณ์การเปลี่ยนแปลงที่มีผลต่อการพัฒนา
ผลการวิเคราะห์ปัญหาและความต้องการของประชาชน

ชื่อปัญหา	สภาพปัญหา
๑. ปัญหาโครงสร้างพื้นฐาน ๑.๑ การคมนาคมไม่สะดวก	-สภาพถนนทรุดโทรมเนื่องจากภัยธรรมชาติของพื้นที่
๒. ปัญหาด้านแหล่งน้ำ ๒.๑ ภาชนะเก็บน้ำมีไม่เพียงพอในฤดูแล้ง	-เกิดปัญหาเนื่องจากแหล่งน้ำตามธรรมชาติตื้นเขิน
๓. ปัญหาด้านเศรษฐกิจ ๓.๑ ราคาพืชผลทางการเกษตรตกต่ำเมื่อเทียบกับต้นทุน ๓.๒ ปัญหาด้านรายได้ไม่เพียงพอต่อการประกอบอาชีพ ๓.๓ ปัญหาด้านตลาด ๓.๔ การส่งเสริมอาชีพมักประสบความล้มเหลว ๓.๕ งบประมาณ บุคลากรเพื่อส่งเสริมการท่องเที่ยวมีน้อย	-ประชาชนเกือบทุกครัวเรือนได้รับปัญหาเกือบทุกปี และถูกพ่อค้าคนกลางเอาเปรียบ -ประชาชนมีอาชีพด้านเกษตรกรรมร้อยละ ๘๐ ซึ่งมีผลต่อการใช้รายได้ ถ้าหากราคาพืชผลตกต่ำทำให้เกิดปัญหาด้านรายได้มากขึ้น -ตลาดและสถานที่รับซื้อสินค้าส่วนใหญ่อยู่ห่างไกล -ส่วนใหญ่ประชาชนไม่ค่อยให้ความสนใจในการอบรมเชิงวิชาการ ด้านเทคนิคต่างๆ เพื่อเพิ่มพูนความรู้ในการเพิ่มรายได้และผลผลิต -รัฐอุดหนุนกองทุนต่างๆ ให้กลุ่มอาชีพและกลุ่มเกษตรกร แต่การปฏิบัติขาดการรับผิดชอบของกลุ่ม
๔. ปัญหาด้านสิ่งแวดล้อม ๔.๑ การบริการด้านสาธารณสุขการมีน้อย ๔.๒ ประชาชนด้อยโอกาสทางข่าวสารข้อมูล	-สิ่งสาธารณูปการ เช่น ตู้โทรศัพท์ สวนสาธารณะ สวนพักผ่อนมีน้อย -สถานที่ให้ข่าวสารทางราชการมีเพียงร้อยละ ๒๐ ของตำบล ทำให้โอกาสรับรู้ข่าวสารมีน้อย
๕. ปัญหาด้านสาธารณสุข ๕.๑ ปัญหาโรคระบาด และโรคติดต่อ	-อุปกรณ์การป้องกันมีน้อย เช่น เครื่องพ่นหมอกควัน
๖. ปัญหาด้านทรัพยากรธรรมชาติและสิ่งแวดล้อม ๖.๑ จิตสำนึก และการให้ความสำคัญทรัพยากรธรรมชาติ	-ราษฎรร้อยละ ๒๐ ของตำบลยังขาดจิตสำนึกในการรักษา
๗. ปัญหาด้านการเมือง การบริหาร ๗.๑ ประชาชนให้ความสำคัญในการมีส่วนร่วมน้อย ๗.๒ การพัฒนาด้านรายได้ไม่ดีเท่าที่ควร	-ประชาชนส่วนใหญ่ไม่ค่อยให้ความสำคัญเกี่ยวกับการดำเนินการ -สภาพปัญหาการจัดเก็บประชาชนไม่ค่อยให้ความร่วมมือในการยื่นรายการเสียภาษี เป็นเหตุให้การจัดเก็บและการพัฒนารายได้ไม่มีประสิทธิภาพเท่าที่ควร

ผลการวิเคราะห์ศักยภาพเพื่อประเมินสถานภาพการพัฒนาในปัจจุบันและโอกาสการพัฒนาในอนาคตของ
องค์การบริหารส่วนตำบลตาอ้อ

จุดแข็ง	จุดอ่อน
<p>-มีการแบ่งส่วนราชการและมอบหมายหน้าที่อย่างชัดเจน มีการแบ่งส่วนโครงสร้างหลักออกเป็นข้าราชการการเมืองกับข้าราชการประจำ</p> <p>-กิจกรรมแต่ละอย่างมีการวางแผนการดำเนินการไว้เป็นอย่างดี ทั้งแผนระยะสั้น ระยะยาว แผนดำเนินงานรวมทั้งแผนปฏิบัติงานแต่ละเรื่อง มีการกำหนดระยะเวลาดำเนินงานสำหรับแต่ละโครงการไว้อย่างชัดเจนและสามารถปฏิบัติได้ตามแผนที่วางไว้</p> <p>-มีการลดขั้นตอนและระยะเวลาในการให้บริการแก่ประชาชน</p> <p>-ระบบการติดต่อสื่อสารที่ทันสมัย มีระบบอินเทอร์เน็ตความเร็วสูง</p> <p>-มีระบบการบริการจัดเก็บภาษีเคลื่อนที่ให้บริการประชาชนทุกหมู่บ้าน</p> <p>-มีระบบการให้บริการข้อมูลข่าวสารแก่ประชาชน เพื่อประชาสัมพันธ์องค์การแก่ประชาชน</p> <p>-นำหลักเกณฑ์การบริหารกิจการบ้านเมืองที่ดีมาเป็นหลักในการบริหาร</p> <p>-มีงบประมาณพอสมควรในด้านสนับสนุนการพัฒนาต่างๆ</p> <p>-ผู้บริหารมีความมุ่งมั่นตั้งใจทำงานเพื่อพัฒนาองค์กรและประชาชน</p> <p>-มีบุคลากรเพียงพอในการปฏิบัติงานตามอำนาจหน้าที่</p> <p>-มีการทำงานเป็นทีมและความสามัคคี</p> <p>-มีความสามารถดำเนินกิจกรรมที่สอดคล้องกับนโยบายรัฐในส่วนของเชิงรุก</p>	<p>-บุคลากรบางส่วนที่ได้รับการฝึกอบรมไม่สามารถนำความรู้ที่ได้มาประยุกต์ใช้กับงานได้ ขาดความคิด ริเริ่มในการปฏิบัติงาน</p>

บทที่ ๔

แผนส่งเสริมการท่องเที่ยว

แผนส่งเสริมการท่องเที่ยวองค์การบริหารส่วนตำบลตาอ้ออง
ประจำปีงบประมาณ ๒๕๖๖ ตามแผนพัฒนาท้องถิ่น (พ.ศ. ๒๕๖๖-๒๕๗๐)

ก.ประเด็นการพัฒนาที่ ๕ การยกระดับคุณภาพชีวิตของประชาชน

ข.ยุทธศาสตร์การพัฒนาขององค์กรปกครองส่วนท้องถิ่นในเขตจังหวัดสุรินทร์ ยุทธศาสตร์ที่ ๕ การยกระดับคุณภาพชีวิตของประชาชน

๑.ยุทธศาสตร์ที่ ๕ ด้านการบริหารจัดการบ้านเมืองที่ดีและความสงบเรียบร้อย

๑.๑ แผนงาน อุตุสาหกรรมและการโยธา

ที่	โครงการ/ กิจกรรม	วัตถุประสงค์	เป้าหมาย (ผลผลิต ของ โครงการ)	งบประมาณและที่ผ่านมา					ตัวชี้วัด (KPI)	ผลที่คาดว่าจะได้รับ	หน่วย งานที่ รับผิดชอบ
				๒๕๖๖ (บาท)	๒๕๖๗ (บาท)	๒๕๖๘ (บาท)	๒๕๖๘ (บาท)	๒๕๖๘ (บาท)			
๑	โครงการ จัดทำป้าย บอกทาง/ ป้ายหมู่บ้าน	เพื่อจัดทำป้าย บอกทาง/ป้าย หมู่บ้าน เพื่อ พัฒนาพื้นที่ใน เขตตำบลซึ่งเป็น สถานที่พักผ่อน หย่อนใจ และ สร้างความ ประทับใจแก่ นักท่องเที่ยวที่ เดินทางสัญจร ผ่านตำบลตาอ้อ อง	๑๖ หมู่บ้าน	๕๐,๐๐๐	๕๐,๐๐๐	๕๐,๐๐๐	๕๐,๐๐๐	๕๐,๐๐๐	๑ แห่ง	อำนวยความสะดวกใน การสัญจร/เดินทาง ตำบลตาอ้อองเป็นมี สถานที่น่าประทับใจ สำหรับนักท่องเที่ยวที่ สัญจรผ่านไปมา	กองช่าง

ก.ประเด็นการพัฒนาที่ ๑ การพัฒนาและส่งเสริมเกษตรอินทรีย์อย่างครบวงจร

ข.ยุทธศาสตร์การพัฒนาขององค์กรปกครองส่วนท้องถิ่นในเขตจังหวัดสุรินทร์ ยุทธศาสตร์ที่ ๑ การพัฒนาและส่งเสริมเกษตรอินทรีย์อย่างครบวงจร

๑.ยุทธศาสตร์ที่ ๑ ด้านโครงสร้างพื้นฐาน

๑.๑ แผนงาน การเกษตร

ที่	โครงการ/ กิจกรรม	วัตถุประสงค์	เป้าหมาย (ผลผลิต ของ โครงการ)	งบประมาณและที่ผ่านมา					ตัวชี้วัด (KPI)	ผลที่คาดว่าจะได้รับ	หน่วย งานที่ รับผิดชอบ
				๒๕๖๖ (บาท)	๒๕๖๗ (บาท)	๒๕๖๘ (บาท)	๒๕๖๘ (บาท)	๒๕๖๘ (บาท)			
๑	โครงการขุด ลอกอ่าง อำปิล	เพื่อให้ ประชาชนมีน้ำ ใช้อย่างพอเพียง เพื่อพัฒนาพื้นที่ ในเขตตำบลซึ่ง เป็นสถานที่ พักผ่อนหย่อนใจ และสร้างความ ประทับใจแก่ นักท่องเที่ยวที่ เดินทางสัญจร ผ่านตำบลตาอ็ อง	๑๖ หมู่บ้าน	๕๐,๐๐๐	๕๐,๐๐๐	๕๐,๐๐๐	๕๐,๐๐๐	๕๐,๐๐๐	๑ แห่ง	เพื่อให้ประชาชนมีน้ำ ใช้อย่างพอเพียง และ พักผ่อนหย่อนใจ และ สร้างความประทับใจ แก่นักท่องเที่ยวที่ เดินทางสัญจรผ่าน ตำบลตาอ็อง	กองช่าง

ก.ประเด็นการพัฒนาที่ ๕ การยกระดับคุณภาพชีวิตของประชาชน

ข.ยุทธศาสตร์การพัฒนาขององค์กรปกครองส่วนท้องถิ่นในเขตจังหวัดสุรินทร์ ยุทธศาสตร์ที่ ๕ การยกระดับคุณภาพชีวิตของประชาชน

๑.ยุทธศาสตร์ที่ ๒ ด้านคุณภาพชีวิต

๑.๑ แผนงาน อุตสาหกรรมและการโยธา

ที่	โครงการ/ กิจกรรม	วัตถุประสงค์	เป้าหมาย (ผลผลิต ของ โครงการ)	งบประมาณและที่ผ่านมา					ตัวชี้วัด (KPI)	ผลที่คาดว่าจะได้รับ	หน่วย งานที่ รับผิดชอบ
				๒๕๖๖ (บาท)	๒๕๖๗ (บาท)	๒๕๖๘ (บาท)	๒๕๖๘ (บาท)	๒๕๖๘ (บาท)			
๑	โครงการ ก่อสร้างลาน กีฬา/สวน สุขภาพ	เพื่อให้บริการ ประชาชนในการ ออกกำลังกาย และเป็นสถานที่ พักผ่อนหย่อนใจ และสร้างความ ประทับใจแก่นักท่องเที่ยวที่ เดินทางสัญจร ผ่านตำบล ตาอ็อง	เด็ก เยาวชน ๑๖ หมู่บ้าน	๕๐๐,๐๐๐	๕๐๐,๐๐๐	๕๐๐,๐๐๐	๕๐๐,๐๐๐	๕๐๐,๐๐๐	๑ แห่ง	เพื่อให้ประชาชนมี สถานที่ในการออก กำลังกายและเป็น สถานที่พักผ่อนหย่อน ใจ และสร้างความ ประทับใจแก่นักท่องเที่ยวที่เดินทาง สัญจรผ่านตำบล ตาอ็อง	กองช่าง กอง การศึกษาฯ
๒	โครงการ ก่อสร้าง/ ปรับปรุง สนามกีฬา/ ลานกีฬา หมู่บ้าน	เพื่อให้บริการ ประชาชนในการ ออกกำลังกาย และเป็นสถานที่ พักผ่อนหย่อนใจ และสร้างความ ประทับใจแก่นักท่องเที่ยวที่ เดินทางสัญจร ผ่านตำบลตาอ็อง	เด็ก เยาวชน ๑๖ หมู่บ้าน	๑,๓๐๐,๐๐๐	๑,๓๐๐,๐๐๐	๑,๓๐๐,๐๐๐	๑,๓๐๐,๐๐๐	๑,๓๐๐,๐๐๐	๑ แห่ง	เพื่อให้ประชาชนมี สถานที่ในการออก กำลังกายและเป็น สถานที่พักผ่อนหย่อน ใจ และสร้างความ ประทับใจแก่นักท่องเที่ยวที่เดินทาง สัญจรผ่านตำบลตาอ็อง	กองช่าง กองการ ศึกษาฯ

ก.ประเด็นการพัฒนาที่ ๕ การยกระดับคุณภาพชีวิตของประชาชน

ข.ยุทธศาสตร์การพัฒนาขององค์กรปกครองส่วนท้องถิ่นในเขตจังหวัดสุรินทร์ ยุทธศาสตร์ที่ ๕ การยกระดับคุณภาพชีวิตของประชาชน

๑.ยุทธศาสตร์ที่ ๒ ด้านคุณภาพชีวิต

๑.๑ แผนงาน อุตสาหกรรมและการโยธา

ที่	โครงการ/ กิจกรรม	วัตถุประสงค์	เป้าหมาย (ผลผลิต ของ โครงการ)	งบประมาณและที่ผ่านมา					ตัวชี้วัด (KPI)	ผลที่คาดว่าจะได้รับ	หน่วย งานที่ รับผิดชอบ
				๒๕๖๖ (บาท)	๒๕๖๗ (บาท)	๒๕๖๘ (บาท)	๒๕๖๘ (บาท)	๒๕๖๘ (บาท)			
๓	โครงการ ติดตั้งไฟส่อง สว่างสนาม กีฬา	เพื่อให้บริการ ประชาชนในการ ออกกำลังกาย และเป็นสถานที่ พักผ่อนหย่อนใจ และสร้างความ ประทับใจแก่ นักท่องเที่ยวที่ เดินทางสัญจร ผ่านตำบล ตาอ็อง	เด็ก เยาวชน ๑๖ หมู่บ้าน	๑๐๐,๐๐๐	๑๐๐,๐๐๐	๑๐๐,๐๐๐	๑๐๐,๐๐๐	๑๐๐,๐๐๐	๑ แห่ง	เพื่อให้ประชาชนมี สถานที่ในการออก กำลังกายและเป็น สถานที่พักผ่อนหย่อน ใจ และสร้างความ ประทับใจแก่นัก ท่องเที่ยวที่เดินทาง สัญจรผ่านตำบล ตาอ็อง	กองช่าง กอง การศึกษาฯ
๔	โครงการ ก่อสร้างศูนย์ วัฒนธรรม ตำบล	เพื่อเป็นแหล่ง เรียนรู้ด้าน วัฒนธรรมตำบล	จำนวน ๑ แห่ง	๑,๐๐๐,๐๐๐	๑,๐๐๐,๐๐๐	๑,๐๐๐,๐๐๐	๑,๐๐๐,๐๐๐	๑,๐๐๐,๐๐๐	จำนวน ๑ แห่ง	อนุรักษ์และ ประชาสัมพันธ์ให้ ประชาชนเข้ามา เรียนรู้ในศูนย์	กองช่าง กองการ ศึกษาฯ

ก.ยุทธศาสตร์จังหวัดที่ ๒ ยุทธศาสตร์การยกระดับความสามารถในการแข่งขันทางด้านเศรษฐกิจและบริการ

ข.ยุทธศาสตร์การพัฒนาขององค์กรปกครองส่วนท้องถิ่นในเขตจังหวัดสุรินทร์ ยุทธศาสตร์ที่ ๒ การพัฒนาความสามารถในการแข่งขันทางด้านเศรษฐกิจ การค้า การลงทุนและการท่องเที่ยว

๑.ยุทธศาสตร์ที่ ๓ ด้านเศรษฐกิจและเกษตรกรรม

๑.๑ แผนงาน สร้างความเข้มแข็งของชุมชน

ที่	โครงการ/ กิจกรรม	วัตถุประสงค์	เป้าหมาย (ผลผลิต ของ โครงการ)	งบประมาณและที่ผ่านมา					ตัวชี้วัด (KPI)	ผลที่คาดว่าจะได้รับ	หน่วย งานที่ รับผิดชอบ
				๒๕๖๖ (บาท)	๒๕๖๗ (บาท)	๒๕๖๘ (บาท)	๒๕๖๘ (บาท)	๒๕๖๘ (บาท)			
๑	โครงการ ส่งเสริมและ พัฒนาอาชีพ พัฒนาอาชีพ ผู้ผลิตเส้น ไหมหรือทอ ผ้าไหม ตำบล ตาอ้อ	เพื่อสร้างเสริม/ พัฒนา ศักยภาพ/ขยาย ผล ถ่ายทอด ทักษะความรู้ ด้านการผลิต เส้นไหมหรือทอ ผ้าไหม/การแปรร รูปผลิตภัณฑ์/ การพัฒนาบรรจุ ภัณฑ์/ พัฒนาการตลาด เป็นต้น	ประชาชน นผู้สนใจ ในเขต พื้นที่ ตำบล ตาอ้อ	๘๐,๐๐๐	๘๐,๐๐๐	๘๐,๐๐๐	๘๐,๐๐๐	๘๐,๐๐๐	จำนวน ผู้เข้าร่วม โครงการ/ผล การ ประเมิน ความ พึง พอใจ	ประชาชนได้รับการ พัฒนาศักยภาพ/มี อาชีพเสริมเพิ่มรายได้	กอง สวัสดิการ สังคม
๒	โครงการ ส่งเสริมการ ประกอบ อาชีพเสริม เพิ่มรายได้แก่ แม่บ้านและ กลุ่มสตรี	เพื่อพัฒนาอาชีพ เสริมเพิ่มรายได้ แก่แม่บ้านและ กลุ่มสตรี	แม่บ้าน และ กลุ่มสตรี ในพื้นที่ ตำบล ตาอ้อที่ สนใจ ๑๖ หมู่บ้าน	๘๐,๐๐๐	๘๐,๐๐๐	๘๐,๐๐๐	๘๐,๐๐๐	๘๐,๐๐๐	จำนวน ผู้เข้าร่วม โครงการ/ผล การ ประเมิน ความ พึง พอใจ	แม่บ้านและกลุ่มสตรี ได้รับทักษะความรู้ใน การประกอบอาชีพ เสริม	กอง สวัสดิการ สังคม

ก.ประเด็นการพัฒนาที่ ๕ การยกระดับคุณภาพชีวิตของประชาชน

ข.ยุทธศาสตร์การพัฒนาขององค์กรปกครองส่วนท้องถิ่นในเขตจังหวัดสุรินทร์ ยุทธศาสตร์ที่ ๕ การยกระดับคุณภาพชีวิตของประชาชน

๑.ยุทธศาสตร์ที่ ๒ ด้านคุณภาพชีวิต

๑.๑ แผนงาน การศาสนา วัฒนธรรมและนันทนาการ

ที่	โครงการ/ กิจกรรม	วัตถุประสงค์	เป้าหมาย (ผลผลิต ของ โครงการ)	งบประมาณและที่ผ่านมา					ตัวชี้วัด (KPI)	ผลที่คาดว่าจะได้รับ	หน่วย งานที่ รับผิดชอบ
				๒๕๖๖ (บาท)	๒๕๖๗ (บาท)	๒๕๖๘ (บาท)	๒๕๖๘ (บาท)	๒๕๖๘ (บาท)			
๑	โครงการจัดทำ ทำเนียบภูมิ ปัญญาท้องถิ่น	เพื่อเป็นข้อมูลภูมิ ปัญญา	ปราษฎ ชาวบ้าน ๑๖ หมู่	๔๐,๐๐๐	๔๐,๐๐๐	๔๐,๐๐๐	๔๐,๐๐๐	๔๐,๐๐๐	จำนวน ๑๖ หมู่บ้าน	มีหลักฐานแสดงฐานข้อมูล ภูมิปัญญาท้องถิ่น	กอง การศึกษาฯ
๒	โครงการ ส่งเสริมและ พัฒนาด้าน การตลาดและ ประชาสัมพันธ์ ผลิตภัณฑ์กลุ่ม อาชีพ	เพื่อพัฒนาด้าน การตลาดและการ ประชาสัมพันธ์ ผลิตภัณฑ์กลุ่ม อาชีพให้เป็นที่รู้จัก แก่ผู้ซื้อและผู้สนใจ มากยิ่งขึ้น	กลุ่ม อาชีพ / ประชาชน ผู้ผลิต สินค้าที่ สนใจ ใน พื้นที่ ตำบลตา ออง	๗๐,๐๐๐					จำนวน ผู้เข้าร่วม โครงการ/ ผล การ ประเมิ นความ พึง พอใจ	สินค้า/ผลิตภัณฑ์ในชุมชน เป็นที่รู้จัก และสามารถ จำหน่ายเป็นรายได้เสริม	

ก.ยุทธศาสตร์จังหวัดที่ ๒ ยุทธศาสตร์ยกระดับความสามารถในการแข่งขันทางด้านเศรษฐกิจและบริการ
 ข.ยุทธศาสตร์การพัฒนาขององค์กรปกครองส่วนท้องถิ่นในเขตจังหวัดสุรินทร์ ยุทธศาสตร์ที่ ๒ การพัฒนา
 ความสามารถในการแข่งขันทางด้านเศรษฐกิจ

๑.ยุทธศาสตร์ที่ ๓ ด้านเศรษฐกิจและเกษตรกรรม

๑.๑ แผนงาน สร้างความเข้มแข็งของชุมชน

ที่	โครงการ/ กิจกรรม	วัตถุประสงค์	เป้าหมาย (ผลผลิต ของ โครงการ)	งบประมาณและที่ผ่านมา					ตัวชี้ วัด (KPI)	ผลที่คาดว่าจะ ได้รับ	หน่วย งานที่ รับผิดชอบ
				๒๕๖๖ (บาท)	๒๕๖๗ (บาท)	๒๕๖๘ (บาท)	๒๕๖๘ (บาท)	๒๕๖๘ (บาท)			
๑	โครงการ ส่งเสริมและ พัฒนาอาชีพ แก่ประชาชน ตามหลัก ปรัชญา เศรษฐกิจ พอเพียง)	เพื่อพัฒนา ประชาชนให้มี อาชีพ/รายได้ เสริมใน ชีวิตประจำวัน (ภายใต้หลัก ปรัชญา เศรษฐกิจ พอเพียง)	ประชาชน ตำบลตาอ็ อง	๑๐๐.๐๐๐	๑๐๐.๐๐๐	๑๐๐.๐๐๐	๑๐๐.๐๐๐	๑๐๐.๐๐๐	จำนวน ผู้เข้า ร่วม โครงการ/ ผล การ ประ เม น ค ว ม พ ึง พ อ ใจ	ประชาชนมี อาชีพ/รายได้ เสริมใน ชีวิตประจำวัน (ภายใต้หลัก ปรัชญา เศรษฐกิจ พอเพียง)	กองการศึกษา ฯ
๒	โครงการ ส่งเสริมและ พัฒนา ศักยภาพ เกษตรกรผู้ ปลูกข้าว	เพื่อส่งเสริมและ พัฒนาศักยภาพ เกษตรกรผู้ปลูก ข้าว/พัฒนาเมล็ด พันธุ์ข้าว/การ เพาะปลูก/การ ป้องกันแก้ไขโรค ข้าว/การกำจัด วัชพืชและ ศัตรูพืช /พัฒนา ตลาดข้าวหรือ แปรรูปข้าว ให้ สอดคล้องตาม บริบทที่ เปลี่ยนแปลงไป	เกษตรกร พื้นที่ ตำบลตาอ็ อง	๙๐.๐๐๐	๙๐.๐๐๐	๙๐.๐๐๐	๙๐.๐๐๐	๙๐.๐๐๐	จำนวน ผู้เข้า ร่วม โครงการ/ ผล การ ประ เม น ค ว ม พ ึง พ อ ใจ	เกษตรกรผู้ปลูก ข้าวได้รับความรู้ ที่ทันสมัย/ พัฒนาการปลูก ข้าวได้อย่างครบ วงจร มีศักยภาพ ดีขึ้น	

ก.ประเด็นการพัฒนานี้ ๔ การบริหารจัดการทรัพยากรธรรมชาติและสิ่งแวดล้อมอย่างยั่งยืน
 ข.ยุทธศาสตร์การพัฒนาขององค์กรปกครองส่วนท้องถิ่นในเขตจังหวัดสุรินทร์ ยุทธศาสตร์ที่ ๔ การบริหารจัดการทรัพยากรธรรมชาติและสิ่งแวดล้อมอย่างยั่งยืน

๑.ยุทธศาสตร์ที่ ๔ ด้านทรัพยากรธรรมชาติและสิ่งแวดล้อม

๑.๑ แผนงาน การเกษตร

ที่	โครงการ/ กิจกรรม	วัตถุประสงค์	เป้าหมาย (ผลผลิต ของ โครงการ)	งบประมาณและที่ผ่านมา					ตัวชี้ วัด (KPI)	ผลที่คาดว่าจะ ได้รับ	หน่วยงานที่ รับผิดชอบ
				๒๕๖๖ (บาท)	๒๕๖๗ (บาท)	๒๕๖๘ (บาท)	๒๕๖๘ (บาท)	๒๕๖๘ (บาท)			
	โครงการอบรมให้ความรู้และรณรงค์อนุรักษ์ทรัพยากรธรรมชาติและสิ่งแวดล้อม	เพื่อให้ชุมชนมีส่วนร่วมในการอนุรักษ์ทรัพยากรธรรมชาติและสิ่งแวดล้อม	ป่าในตำบลตาอ็อง จำนวน ๒ แห่ง	๑๐๐,๐๐๐	๑๐๐,๐๐๐	๑๐๐,๐๐๐	๑๐๐,๐๐๐	๑๐๐,๐๐๐	ร้อยละของผู้เข้าร่วมโครงการมีความพึงพอใจ	สภาพป่าที่ได้รับการฟื้นฟูอนุรักษ์	สำนักปลัดฯ

ก.ประเด็นการพัฒนานี้ ๕ การยกระดับคุณภาพชีวิตของประชาชน
 ข.ยุทธศาสตร์การพัฒนาขององค์กรปกครองส่วนท้องถิ่นในเขตจังหวัดสุรินทร์ ยุทธศาสตร์ที่ ๕ การยกระดับคุณภาพชีวิตของประชาชน

๑.ยุทธศาสตร์ที่ ๕ ด้านการบริหารจัดการบ้านเมืองที่ดีและความสงบเรียบร้อย

๑.๑ แผนงาน บริหารงานทั่วไป

ที่	โครงการ/ กิจกรรม	วัตถุประสงค์	เป้าหมาย (ผลผลิต ของ โครงการ)	งบประมาณและที่ผ่านมา					ตัวชี้ วัด (KPI)	ผลที่คาดว่าจะ ได้รับ	หน่วยงานที่ รับผิดชอบ
				๒๕๖๖ (บาท)	๒๕๖๗ (บาท)	๒๕๖๘ (บาท)	๒๕๖๘ (บาท)	๒๕๖๘ (บาท)			
	โครงการปรับปรุงภูมิทัศน์	เพื่อปรับปรุงภูมิทัศน์ของหมู่บ้านให้น่ามองสะอาด เป็นระเบียบเรียบร้อย	จำนวน ๑๖ หมู่บ้าน	๔๐๐,๐๐๐	๔๐๐,๐๐๐	๔๐๐,๐๐๐	๔๐๐,๐๐๐		ความพึงพอใจของประชาชน	หมู่บ้านสะอาดเป็นระเบียบเรียบร้อย	๔๐๐,๐๐๐

กิจกรรมนำสนใจด้านการท่องเที่ยวในพื้นที่ตำบลตาอ้อง

กิจกรรม	ระยะเวลา	สถานที่ดำเนินการ	หมายเหตุ
กิจกรรมงานประเพณีแซนโฌนตา -กิจกรรมขบวนแห่โดยมีขบวนแห่ริ้วขบวนแห่กระเซอโฌนตา -กิจกรรมพิธีการแซนโฌนตา จัดวางเครื่องเช่น โดยรอบบริเวณงานประเพณีแซนโฌนตา -กิจกรรมแสดงนิทรรศการ การสาธิตการทำขนมโบราณ ขนมท้องถิ่น ชาวบ้านนิยมทำเพื่อใช้ประกอบพิธีแซนโฌนตา เช่น ขนมเทียน ขนมดอกจอก ขนมฝักบัว ข้าวต้มต่าง ข้าวต้มใบมะพร้าว	ตุลาคม	ชุมชน วัด โรงเรียน ในเขตพื้นที่	
กิจกรรมถวายเพลช่วงเทศกาลเข้าพรรษา	กรกฎาคม-ตุลาคม	วัด ในเขตพื้นที่	
กิจกรรมแห่เทียนพรรษา	กรกฎาคม	วัด ในเขตพื้นที่	
ประเพณีกวนข้าวทิพย์เทศกาลเข้าพรรษา	กรกฎาคม	วัด ในเขตพื้นที่	
ทำบุญเทศน์มหาชาติ	มีนาคม	วัด ในเขตพื้นที่	
รำตรูจ ช่วงเทศกาลสงกรานต์	เมษายน	ทุกหมู่บ้าน	
กิจกรรมสำรวจทรัพยากรท้องถิ่น	พฤษภาคม	ทุกหมู่บ้าน	

การจัดทำแผนปฏิบัติการเพื่อส่งเสริมการท่องเที่ยวในพื้นที่ตำบลตาอ้องและร่วมเป็นเครือข่ายในการบริการนักท่องเที่ยว เสริมสร้างภาพลักษณ์การเป็นเจ้าบ้านที่ดี โดยเฉพาะอย่างยิ่งการทำให้จำนวนนักท่องเที่ยวเพิ่มขึ้น ตลอดจนประชาชนมีรายได้เพิ่มมากขึ้น ซึ่งตำบลตาอ้อง ถือเป็นเมืองเกษตรกรรม มีแหล่งท่องเที่ยวเชิงเกษตร เชิงวัฒนธรรมที่มีคุณภาพ ทำให้ตำบลตาอ้องสามารถต่อยอดไปสู่การพัฒนาการท่องเที่ยวที่ยั่งยืน มีแหล่งท่องเที่ยวทางศิลปวัฒนธรรมประเพณี (ประเพณีรำตรูจ, ประเพณีกวนข้าวทิพย์, ประเพณีแซนโฌนตา) กิจกรรมถวายเพลทุกวัด ในห้วงเทศกาลเข้าพรรษา เทียววัดสังข์มงคล (วัดขยอง) จุดเด่นคือ มีเมรุที่สวยงามที่สุดในประเทศไทย ถือได้ว่าเป็นแหล่งท่องเที่ยวทางประวัติศาสตร์ (ศาสนสถาน) ซึ่งมีพุทธศาสนิกชน และนักท่องเที่ยว เป็นจำนวนมาก เข้ามาเยี่ยมชมและทำบุญในทุกเทศกาลและวันสำคัญทางพระพุทธศาสนา ชมพิพิธภัณฑ์ท้องถิ่น ณ วัดปราสาท โบราณวัตถุ เครื่องปั้นดินเผา เครื่องมือเครื่องใช้สมัยโบราณ ฯลฯ ที่หาชมได้ยาก และเชื่อมั่นว่าพลังแห่งความร่วมมือของทุกภาคส่วนจะนำไปสู่การเปลี่ยนแปลงไปในทางที่ดี ที่สามารถทำให้ตำบลตาอ้องมีการพัฒนาด้านการท่องเที่ยวให้เป็นไปอย่างต่อเนื่องและยั่งยืน