



คู่มือปฏิบัติงาน

การจัดเก็บภาษีป้าย

องค์การบริหารส่วนตำบลตาฮ้อง
อำเภอเมืองสุรินทร์ จังหวัดสุรินทร์

คำนำ

อาศัยอำนาจตามพระราชบัญญัติภาษีป้าย พ.ศ. ๒๕๑๐ ภูมิพลอดุลยเดช ป.ร. ให้ไว้ ณ วันที่ ๑๕ พฤศจิกายน พ.ศ. ๒๕๑๐ เป็นปีที่ ๒๒ ในรัชกาลปัจจุบัน และ กฎกระทรวง กำหนดอัตราภาษีป้าย พ.ศ. ๒๕๖๓ ให้ไว้ ณ วันที่ ๑๐ พฤศจิกายน พ.ศ. ๒๕๖๓ พลเอก อนุพงษ์ เผ่าจินดา รัฐมนตรีว่าการกระทรวงมหาดไทย องค์การบริหารส่วนตำบลตาอ็อง จึงได้จัดทำคู่มือปฏิบัติงานการจัดเก็บรายได้ภาษีป้ายและแนวทางการดำเนินงานของการจัดเก็บภาษีป้าย

งานพัฒนารายได้
กองคลัง
องค์การบริหารส่วนตำบลตาอ็อง

ความหมายภาษีป้ายตามพระราชบัญญัติภาษีป้าย พ.ศ. ๒๕๑๐

ภาษีป้าย หมายถึง ภาษีที่จัดเก็บจากป้ายแสดงชื่อ ยี่ห้อ หรือเครื่องหมายที่ใช้ในการประกอบการค้า หรือประกอบกิจการอื่นเพื่อหารายได้ หรือโฆษณาการค้า หรือกิจการอื่นเพื่อหารายได้ไม่ว่าจะแสดงหรือโฆษณาไว้ที่วัตถุใด ๆ ด้วยอักษรภาพหรือเครื่องหมายที่เขียนแกะสลัก จารึกหรือทำให้ปรากฏด้วยวิธีอื่น

ผู้มีหน้าที่เสียภาษีป้าย คือ เจ้าของป้ายหรือผู้ครอบครองป้ายในกรณีไม่มีผู้อื่นยื่นแบบแสดงรายการภาษีป้าย หรือเมื่อพนักงานเจ้าหน้าที่ไม่อาจหาตัวเจ้าของป้ายนั้นได้ ให้ถือว่าผู้ครอบครองป้ายนั้นเป็นผู้มีหน้าที่เสียภาษีป้ายนั้นได้ ให้ถือว่าผู้ครอบครองป้ายนั้นเป็นผู้มีหน้าที่เสียภาษีป้าย ถ้าไม่อาจหาตัวผู้ครอบครองป้ายนั้นได้ ให้ถือว่าเจ้าของหรือ ผู้ครอบครองอาคาร หรือที่ดินป้ายนั้นติดตั้ง หรือแสดงอยู่เป็น ผู้มีหน้าที่เสียภาษีป้ายตามลำดับ

อัตราภาษีป้ายตามกฎหมายกระทรวง กำหนดอัตราภาษีป้าย พ.ศ. ๒๕๖๓

ป้ายประเภท ๑

(ก) อักษรไทยล้วน ที่เคลื่อนที่หรือเปลี่ยนข้อความได้ (ป้ายไฟวิ่ง) อัตรา ๑๐ บาท/๕๐๐ ตร.ซม.

(ข) อักษรไทยล้วน (ป้ายติดทั่วไป) อัตรา ๕ บาท/๕๐๐ ตร.ซม.

ป้ายประเภท ๒

(ก) อักษรไทยปนกับอักษรต่างประเทศ และหรือปนรูปภาพ และหรือปนเครื่องหมายอื่นที่เคลื่อนที่หรือเปลี่ยนเป็นข้อความ เครื่องหมาย หรือภาพอื่นได้ (ป้ายไฟวิ่ง) อัตรา ๕๒ บาท/๕๐๐ ตร.ซม.

(ข) อักษรไทยปนกับอักษรต่างประเทศ และหรือปนรูปภาพ และหรือปนเครื่องหมายอื่น (ป้ายติดทั่วไป) อัตรา ๒๖ บาท/๕๐๐ ตร.ซม.

ป้ายประเภท ๓

(ก) ป้ายไม่มีอักษรภาษาไทย และป้ายที่มีอักษรไทยบางส่วนหรือทั้งหมดอยู่ใต้หรือต่ำกว่าอักษรต่างประเทศ ที่เคลื่อนที่หรือเปลี่ยนเป็นข้อความ เครื่องหมาย หรือภาพอื่นได้ (ป้ายไฟวิ่ง)

อัตรา ๕๒ บาท/๕๐๐ ตร.ซม.

(ข) ป้ายไม่มีอักษรภาษาไทย และป้ายที่มีอักษรไทยบางส่วนหรือทั้งหมดอยู่ใต้หรือต่ำกว่าอักษรต่างประเทศ (ป้ายติดทั่วไป) อัตรา ๕๐ บาท/๕๐๐ ตร.ซม.

**** หมายเหตุ ::** ป้ายเมื่อคำนวณพื้นที่แล้วจำนวนเงินภาษีไม่ถึงป้ายละ ๒๐๐ บาท ให้เสียภาษีป้ายละ ๒๐๐ บาท

เอกสารหลักฐานที่นำมาใช้ในการติดต่อ

๑. ใบเสร็จรับเงินของปีที่ผ่านมา
๒. ทะเบียนพาณิชย์ หรือหนังสือรับรองการจดทะเบียน
๓. รายละเอียดเกี่ยวกับป้าย ทั้งลักษณะข้อความ ภาพขนาดรูปร่าง และรูปตัวของป้าย (ถ้ามี)
๔. สถานที่ติดตั้งหรือแสดงป้าย
๕. แผนที่ตั้งพอสั่งเซป
๖. หนังสือมอบอำนาจพร้อมติดอากร (กรณีมอบอำนาจ) กำหนดเวลายื่นแบบแสดงรายการเพื่อเสียภาษีป้าย

กำหนดเวลายื่นแบบแสดงรายการเพื่อเสียภาษีป้าย

๑. เจ้าของป้ายยื่นแบบแสดงรายการภาษีป้าย (ภ.ป.๑) ภายในเดือนมีนาคมของทุกปี
๒. ในกรณีที่ติดตั้งหรือแสดงป้ายภายหลังเดือนมีนาคมหรือติดตั้งหรือแสดงป้ายใหม่แทนป้ายเดิมหรือเปลี่ยนแปลงแก้ไขป้ายอันเป็นเหตุให้ต้องเสียภาษีป้ายเพิ่มขึ้น ให้เจ้าของป้ายยื่นแบบแสดงรายการภาษี ป้ายภายใน ๑๕ วัน นับแต่วันติดตั้งหรือแสดงป้าย หรือนับแต่วันเปลี่ยนแปลงแก้ไขแล้วแต่กรณี

การชำระภาษี

๑. ให้เจ้าของป้ายชำระภาษีป้ายภายใน ๑๕ วัน นับแต่วันที่ได้รับแจ้งการประเมิน
๒. ป้ายที่เริ่มติดตั้ง หรือแสดงในปีแรกให้เสียภาษีป้าย ตั้งแต่วันที่ติดตั้ง จนถึงงวดสุดท้ายของปี (คิดภาษีป้ายเป็นรายงวด งวดละ ๓ เดือน)

งวด ๑ มกราคม - มีนาคม	= ๑๐๐ %
งวด ๒ เมษายน - มิถุนายน	= ๗๕ %
งวด ๓ กรกฎาคม - กันยายน	= ๕๐ %
งวด ๔ ตุลาคม - ธันวาคม	= ๒๕ %

เงินเพิ่ม

๑. ไม่ยื่นแบบแสดงรายการภาษีป้ายภายในกำหนด ให้เสียเงินเพิ่มร้อยละ ๑๐ ของค่าภาษี
๒. ยื่นแบบแสดงรายการภาษีป้ายไม่ถูกต้อง ทำให้จำนวนเงินที่จะต้องเสียภาษีป้ายลดน้อยลงให้เสียเงินเพิ่มร้อยละ ๑๐ ของค่าภาษีป้ายที่ประเมินเพิ่มเติม
๓. ไม่ชำระภาษีป้ายภายในเวลาที่กำหนด ให้เสียเงินเพิ่มร้อยละ ๒ ต่อเดือนของค่าภาษีป้าย

ขั้นตอนการชำระภาษีป้าย

๑. ขั้นตอนการชำระภาษีป้าย ป้ายเดิม (กรณีปกติ)

๑.๑ เอกสารที่ต้องใช้ในการติดต่อ

- ใบเสร็จรับเงินของปีที่ผ่านมา
- ทะเบียนพาณิชย์ หรือหนังสือรับรองการจดทะเบียน
- รายละเอียดเกี่ยวกับป้าย ทั้งลักษณะข้อความ ภาพขนาดรูปร่าง และรูปตัวของป้าย (ถ้ามี)
- สถานที่ติดตั้งหรือแสดงป้าย
- แผนที่ตั้งพอสั่งเซป
- หนังสือมอบอำนาจพร้อมติดอากร (กรณีมอบอ านาจ)

๑.๒ ขั้นตอนการให้บริการ

- ยื่นแบบประเมินภาษี
- ตรวจสอบเอกสารเพื่อประเมินภาษี
- ออกใบเสร็จรับเงิน

๒. ขั้นตอนการชำระภาษีป้าย ป้ายเดิม (กรณีเอกสารไม่ชัดเจนครบถ้วน)

๒.๑ เอกสารที่ต้องใช้ในการติดต่อ

- ไม่ต้องใช้

๒.๒ ขั้นตอนการให้บริการ

- ยื่นแบบประเมินภาษี
- ตรวจสอบ
- ขอเอกสารหลักฐานเพิ่มเติม ออกสำรวจตรวจสอบป้าย
- คำนวณค่าภาษี แจ้งให้ผู้ยื่นเสียภาษีทราบ
- ออกใบเสร็จรับเงิน

๒.๓ ระยะเวลาดำเนินการ

- โดยประมาณ ๑ วันทำการ

๓. ขั้นตอนการชำระภาษีป้าย ป้ายใหม่

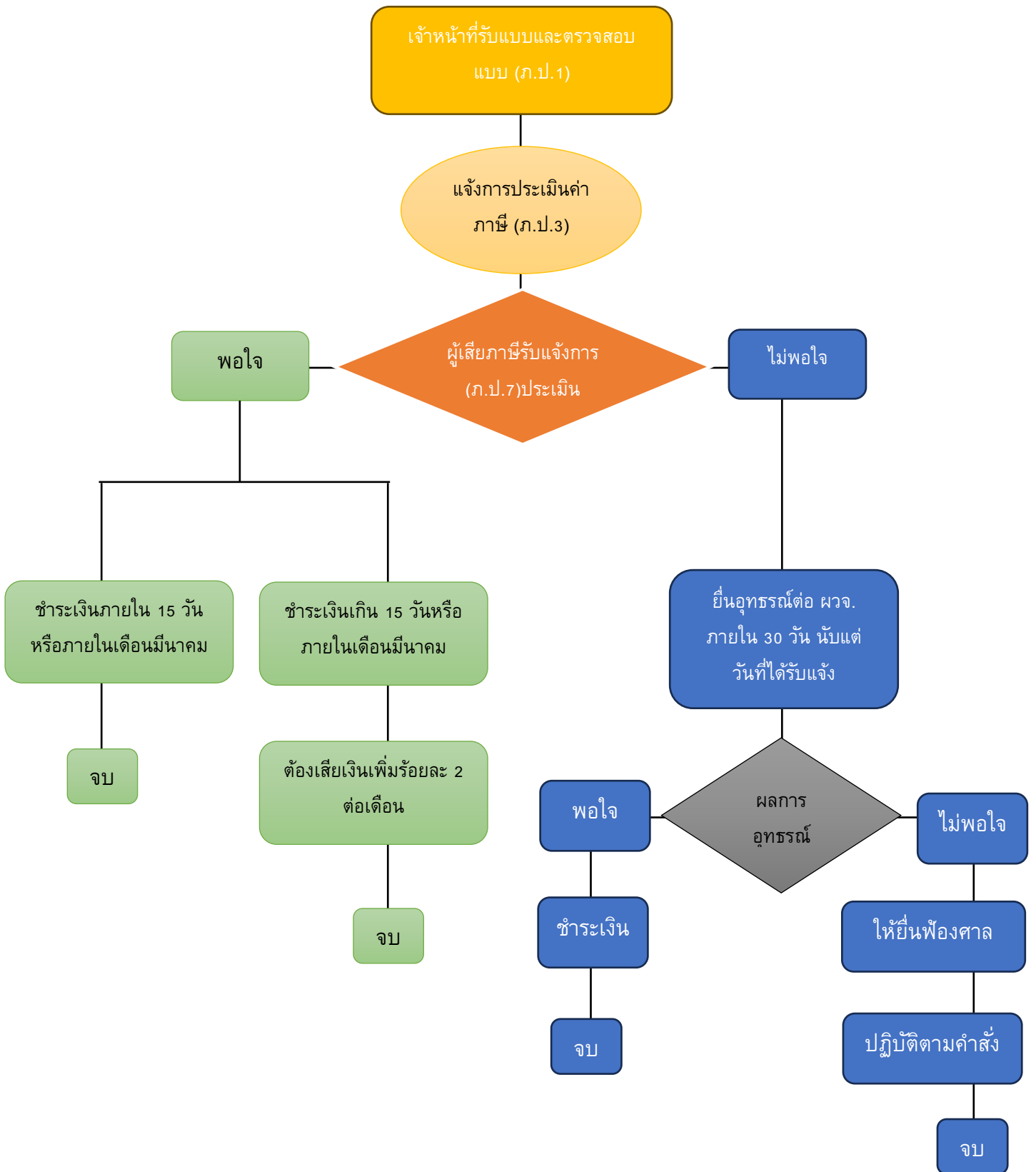
๓.๑ เอกสารที่ต้องใช้ในการติดต่อ

- ใบเสร็จรับเงินของปีที่ผ่านมา
- ทะเบียนพาณิชย์ หรือหนังสือรับรองการจดทะเบียน
- รายละเอียดเกี่ยวกับป้าย ทั้งลักษณะข้อความ ภาพขนาดรูปร่าง และรูปตัวของป้าย (ถ้ามี)
- สถานที่ติดตั้งหรือแสดงป้าย
- แผนที่ตั้งพอสั่งเซป
- หนังสือมอบอ านาจพร้อมติดอากร (กรณีมอบอ านาจ)

๓.๒ ขั้นตอนการให้บริการ

- ยื่นแบบประเมินภาษี
- ตรวจสอบ
- ขอเอกสารหลักฐานเพิ่มเติม ออกสำรวจตรวจสอบป้าย
- คำนวณค่าภาษี แจ้งให้ผู้ยื่นเสียภาษีทราบ และ ออกใบเสร็จรับเงิน

แผนผัง ขั้นตอนการชำระภาษีป้าย



บรรณานุกรม

พระราชบัญญัติภาษีป้าย พ.ศ.๒๕๑๐ ภูมิพลอดุลยเดช ป.ร. ให้ไว้ ณ วันที่ ๑๕ พฤศจิกายน พ.ศ.๒๕๑๐, ผู้รับสนองพระบรมราชโองการ จอมพล ถนอม กิตติขจร นายกรัฐมนตรี

พระราชบัญญัติภาษีป้าย (ฉบับที่ ๒) พ.ศ.๒๕๓๔ มาตรา ๑๙ ให้ยกเลิกบัญชีอัตราภาษีป้ายท้ายพระราชบัญญัติภาษีป้าย บัญชีอัตราภาษีป้ายท้ายพระราชบัญญัตินี้แทน

กฎกระทรวงที่กำหนดอัตราภาษีป้ายตามบัญชีอัตราภาษีป้ายท้ายพระราชบัญญัตินี้ให้ใช้บังคับแก่ การเก็บภาษีป้ายในปีถัดจากปีที่ประกาศกฎกระทรวงในราชกิจจานุเบกษา

พระราชบัญญัติภาษีป้าย (ฉบับที่ ๒) พ.ศ.๒๕๓๔

มาตรา ๒๐ บทบัญญัติแห่งพระราชบัญญัติภาษีป้าย พ.ศ.๒๕๑๐ ที่ถูกยกเลิกหรือแก้ไขเพิ่มเติมโดยพระราชบัญญัตินี้ ให้ยังคงใช้บังคับต่อไปเฉพาะในการปฏิบัติจัดเก็บภาษีที่ค้างอยู่หรือที่พึงชำระก่อนวันที่พระราชบัญญัตินี้ใช้บังคับ

พระราชบัญญัติภาษีป้าย (ฉบับที่ ๒) พ.ศ.๒๕๓๔

มาตรา ๒๑ ความในมาตรา ๗ วรรคสาม ซึ่งแก้ไขเพิ่มเติมโดยพระราชบัญญัตินี้ ให้ใช้บังคับเมื่อพ้นหนึ่งร้อยแปดสิบวันนับแต่วันประกาศในราชกิจจานุเบกษา

พระราชบัญญัติภาษีป้าย (ฉบับที่ ๒) พ.ศ.๒๕๓๔

หมายเหตุ :- เหตุผลในการประกาศใช้พระราชบัญญัติฉบับนี้ คือ โดยที่พระราชบัญญัติภาษีป้าย พ.ศ. ๒๕๑๐ ได้ใช้บังคับมาเป็นเวลานานแล้ว สมควรปรับปรุงบทบัญญัติว่าด้วยการยกเว้นภาษี การกำหนดอัตรา ภาษี การยื่นแบบแสดงรายการภาษี การประเมินภาษี การชำระภาษี การบังคับชำระภาษีค้าง การคืนเงินค่า ภาษี อัตราเงินเพิ่ม และการอุทธรณ์ ตลอดจนปรับปรุงบทกำหนดโทษให้สอดคล้องกับสภาพการณ์และ สภาวะเศรษฐกิจปัจจุบันหรือให้เหมาะสมยิ่งขึ้นจึงจ าเป็นต้องตราพระราชบัญญัตินี้

กฎกระทรวง กำหนดอัตราภาษีป้าย พ.ศ. ๒๕๖๓ ให้ไว้ ณ วันที่ ๑๐ พฤศจิกายน พ.ศ. ๒๕๖๓ พลเอก อนุพงษ์ เผ่าจินดา รัฐมนตรีว่าการกระทรวงมหาดไทย